

**PREFEITURA MUNICIPAL DE PALMAS-TO**  
**CONCURSO PÚBLICO PARA PROVIMENTO DE CARGOS DA SAÚDE**

Provas de Conhecimentos

**TARDE**

	Questões		Questões
Língua Portuguesa	01 a 08	Legislação Pertinente ao Município de Palmas-TO	21 a 25
Raciocínio Lógico	09 a 13	Legislação Pertinente ao SUS	26 a 30
Noções de Informática	14 a 16	Conhecimentos Específicos	31 a 60
Conhecimentos Regionais	17 a 20		



**ATENÇÃO:** transcreva no espaço apropriado da sua FOLHA DE RESPOSTA (GABARITO), com sua caligrafia usual, considerando as letras maiúsculas e minúsculas, a frase a seguir:

Quer sonhar? Sonhe. Quer lutar? Lute. Deseja vencer? Batalhe.

**ANTES DE COMEÇAR A FAZER AS PROVAS:**

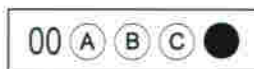
1. Verifique se este caderno contém sete provas, com um total de 60 (sessenta) questões, sequencialmente numeradas de 01 a 60.
2. Caso haja algum problema, solicite ao aplicador a substituição deste caderno, impreterivelmente, até 15 minutos após o início da prova.

**AO RECEBER A FOLHA DE RESPOSTAS (GABARITO):**

3. Confira seus dados e, havendo erro, solicite ao aplicador a correção na Ata de Sala.
4. Assine com CANETA no espaço indicado.

**AO TRANSFERIR A MARCAÇÃO DAS ALTERNATIVAS PARA A FOLHA DE RESPOSTAS (GABARITO):**

5. Use somente caneta azul ou preta e aplique traços firmes dentro da área reservada à letra correspondente a cada resposta, conforme modelo:



6. Sua resposta NÃO será computada se houver marcação de mais de uma alternativa.
7. A folha de respostas não deve ser dobrada, amassada ou rasurada.

**AO TERMINAR AS PROVAS:**

8. Você deve chamar a atenção do aplicador levantando o braço. Ele irá até você para recolher sua FOLHA DE RESPOSTAS (GABARITO) e este CADERNO DE PROVAS.
9. Recolha seus objetos, deixe a sala, e em seguida o prédio. A partir do momento em que você sair da sala e até sair do prédio, continuam válidas as proibições sobre o uso de aparelhos eletrônicos e celulares: bem como não lhe é mais permitido o uso dos sanitários.

Terá suas provas anuladas e será automaticamente eliminado do processo seletivo, o candidato que durante a sua realização for surpreendido portando (mesmo que desligados) quaisquer aparelhos eletrônicos, tais como, bip, telefone celular e/ou smartphone, relógio de qualquer espécie, walkman, agenda eletrônica, notebook, palmtop, ipod, ipad, tablet, pen drive, receptor, gravador, máquina de calcular, máquina fotográfica, chaves integradas com dispositivos eletrônicos, controle de alarme de carro e moto, controle de portão eletrônico etc., bem como quaisquer acessórios de chapelaria, tais como chapéu, boné, gorro etc., e ainda lápis, lapiseira/grafite, borracha, caneta em material não-transparente, óculos de sol (exceto com comprovação de prescrição médica), qualquer tipo de carteira ou bolsa e armas.

Nome: \_\_\_\_\_

Data de Nascimento: \_\_\_\_ / \_\_\_\_ / \_\_\_\_

Duração total destas provas, incluindo o preenchimento da FOLHA DE RESPOSTAS (GABARITO):

**QUATRO HORAS****ATENÇÃO:** Após a prova você poderá levar consigo somente o FOLHA DE RASCUNHO DO GABARITO.



## PROVA DE LÍNGUA PORTUGUESA

Leia o fragmento a seguir e responda as **QUESTÕES 01 a 03**.

**A gente viemos do inferno** – nós todos – compadre meu Quelemém instruí. Duns lugares inferiores, tão **monstro-medonhos**, que o Cristo mesmo lá só conseguiu aprofundar por um relance a graça de sua substância alumiável, em as trevas de véspera para o Terceiro Dia. Senhor quer crer? Que lá o prazer trivial de cada um é judiar dos outros, bom atormentar; e o calor e o frio mais perseguem; e, para digerir o que se come, é preciso de esforçar no meio, com fortes dores; e até respirar custa dor; e **nenhum sossego não se tem**. Se creio? Acho **proseável**. (...)

ROSA, Guimarães. *Grande Sertão: veredas*. 20 ed. Rio de Janeiro: Nova Fronteira, 1986. (adaptado)

## QUESTÃO 01

A palavra composta "monstro-medonhos", negritada, pode ser substituída sem causar prejuízo de sentido por:

- (A) monstro-pavorosos
- (B) monstro-maniacos
- (C) monstro-sagrados
- (D) monstro-mancos

## QUESTÃO 02

De acordo com a leitura do fragmento do texto, assinale a alternativa **CORRETA**.

- (A) Nos lugares inferiores, o indivíduo sente prazer durante as refeições para, em seguida, ser massacrado.
- (B) Respirar causa sofrimento para depois vir a recompensa com horas de sossego.
- (C) O inferno é um lugar onde a temperatura é agradável, ora faz um frio ameno, ora quente suave.
- (D) As pessoas sentem prazer em judiar dos outros.

## QUESTÃO 03

Leia as assertivas a seguir.

- I. Em: "A gente viemos do inferno", o verbo na 1ª pessoa do plural concorda com 'a gente', sendo comum na oralidade do português não padrão.
- II. Em: "nenhum sossego não se tem", identificamos a redundância da partícula negativa, reforçando a marca da oralidade.
- III. A palavra "Proseável" pode ser substituída pela expressão "indiscutível", sem alteração de sentido.

Assinale a alternativa **CORRETA**.

- (A) Somente as assertivas I e II estão corretas.
- (B) Somente as assertivas I e III estão corretas.
- (C) Somente a assertiva I está correta.
- (D) Somente a assertiva III está correta.

Leia o fragmento a seguir e responda as **QUESTÕES 04 e 05**.

Os escritores conseguem olhar o mundo e refleti-lo nas suas obras e, muitas vezes nesse processo, sem saber, transcrevem para o livro elementos que os olhos técnicos ainda não haviam captado - avalia Daniel Barros. (...)

A "síndrome de Alice" é doença rara e tributo aos relatos de Lewis Carroll (1832-1898). O psiquiatra inglês John Todd, **que batizou a síndrome em 1955**, defendeu a homenagem ao autor de sua infância usando como evidência passagens de *Alice no país das maravilhas* (1865) e *Alice através dos espelhos* (1872). A "síndrome de Alice" é uma desordem neurológica que afeta a percepção e é caracterizada por despersonalização e alucinações associadas ao estado de enxaqueca, a tumores cerebrais ou ao uso de alucinógenos.

Revista Metáfora. *Literatura e Cultura*. São Paulo: Editora Segmento, nº 1- setembro/2011- ano I, p. 30 (adaptado)

## QUESTÃO 04

De acordo com a leitura do fragmento apresentado, entende-se que:

- (A) os escritores descobrem doenças que obrigam os cientistas a desenvolverem pesquisas sobre os sintomas das personagens.
- (B) a literatura, por antecipar sintomas de doenças, é considerada fonte principal para as pesquisas científicas.
- (C) o olhar do escritor sobre o mundo pode abordar sintomas de doenças ainda não estudadas pela ciência.
- (D) as descobertas científicas, originalmente, foram divulgadas por escritores de literatura infantil.

## QUESTÃO 05

A oração "que batizou a síndrome em 1955", negritada no fragmento, classifica-se como:

- (A) oração subordinada adjetiva restritiva
- (B) oração subordinada substantiva direta
- (C) oração subordinada adjetiva explicativa
- (D) oração subordinada adverbial consecutiva

Leia o fragmento a seguir e responda as **QUESTÕES 06 e 07**.

(...) Quem costuma chorar à toa geralmente parece ser uma pessoa mais triste, mas de acordo com o psiquiatra Daniel Barros, **isso não é necessariamente um sinal de depressão**, até porque o choro pode ser também de alegria. O médico alerta, no entanto, que não sorrir e não achar graça em nada, por outro lado, pode ser um indício da doença, ainda mais se houver sintomas associados, como a vontade de ficar em casa e não se cuidar, por exemplo.

Esse sintoma da depressão dificulta até mesmo a vida em sociedade - segundo o neurologista Tarso Adoni, a pessoa engraçada, que faz a outra rir, pode ter mais facilidade em socializar. A mulher, por exemplo, prefere homens engraçados, que a façam rir, porque **isso demonstra que ele é mais sociável e também, inconscientemente, que ele vai passar essa característica para os filhos, que também serão mais aceitos pela sociedade**. Ainda sobre as mulheres, os médicos explicaram por que elas costumam chorar à toa durante a TPM. **Isso acontece por causa da brusca mudança de hormônios e de substâncias no cérebro nesse período, como explicou o neurologista Tarso Adoni**.

Disponível em: <<http://g1.globo.com/bemestar/noticia/2014/02/chorar-toa-nao-e-necessariamente-sinal-de-depressao-explica-medico.html>>. Acesso: 10 fev. 2014. (adaptado)

## QUESTÃO 06

A respeito do costume de chorar à toa, o fragmento do texto afirma que:

- (A) é comum a mulher chorar mais na TPM, pois há uma liberação de toxinas em seu corpo.
- (B) é natural que a pessoa chore, demonstrando suas emoções e frustrações.
- (C) é sinal constante de depressão, o que pode dificultar as relações de convívio em sociedade.
- (D) é falta de socialização com a família, o que demonstra ausência de amor.

**QUESTÃO 07**

O elemento "isso", negrito nas três orações, compreende um conectivo de ligação que estabelece:

- (A) a retomada de ideias
- (B) a antecipação de ideias
- (C) a ruptura de ideias anteriores
- (D) uma negação de ideias anteriores

Leia a charge a seguir e responda a **QUESTÃO 08**.



Disponível em: <<https://www.google.com.br/search?q=charge+tema+saude>> Acesso: 10 fev. 2014 (adaptado)

**QUESTÃO 08**

O elemento coesivo "mas" marca uma relação de:

- (A) conclusão de ideias
- (B) oposição de ideias
- (C) retificação de ideias
- (D) justaposição de ideias

**PROVA DE RACIOCÍNIO LÓGICO****QUESTÃO 09**

Em 2014, nos jogos Olímpicos de Inverno na cidade russa de Sochi, na disputa Salto de esqui, cinco competidores concorrem às medalhas de ouro, prata e bronze. A composição do pódio entre o primeiro, segundo e terceiro colocados pode variar em quantas formas?

Assinale a alternativa **CORRETA**.

- (A) 15
- (B) 25
- (C) 60
- (D) 100

**QUESTÃO 10**

Analisando as afirmativas a seguir, assinale a única **VERDADEIRA**.

- (A) 7 é ímpar e 5 é par.
- (B) 7 é ímpar e 5 é ímpar.
- (C) 7 é par e 5 é par.
- (D) 7 é par e 5 é ímpar.

**QUESTÃO 11**

Uma pessoa **P** está com a intenção de comprar apostilas e DVD's sobre um determinado assunto. A livraria visitada por esta pessoa oferece diversas opções, mas apenas 3 apostilas e 4 DVD's são interessantes. A pessoa **P** tem dinheiro suficiente para comprar apenas uma das apostilas ou um dos DVD's. Então, de quantas formas poderá resultar esta compra da pessoa **P**?

- (A) 7
- (B) 8
- (C) 9
- (D) 12

**QUESTÃO 12**

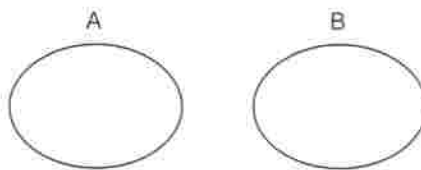
Supondo que o expediente de trabalho, no período matutino, na Prefeitura Municipal de Palmas, inicia-se às 08 horas e encerra-se às 12 horas. O técnico **A** empregou 0,25 desse tempo para executar a tarefa 1; 0,35 desse tempo para executar a tarefa 2; 0,15 desse tempo para executar a tarefa 3. O tempo que sobrou, o técnico **A** utilizou para desenvolver uma atividade conjunta com seus colegas de trabalho. Esta atividade conjunta consumiu quantos minutos do tempo total?

Assinale a alternativa **CORRETA**.

- (A) 15 minutos
- (B) 25 minutos
- (C) 36 minutos
- (D) 60 minutos

**QUESTÃO 13**

Observando a ilustração a seguir referente a diagramas de conjuntos, assinale a afirmativa **CORRETA**.



- (A) Algum A é B.
- (B) Algum B é A.
- (C) Nenhum A é B.
- (D) Todo A é B.



**PROVA DE INFORMÁTICA****QUESTÃO 14**

Considere que você está diante de um computador de uso coletivo com o Windows 7 em português, em que no Painel de Controle, função Opções de Pastas, a aba Modo de Exibição está configurada para exibir arquivos/pastas ocultos. Para que uma pasta particular sua se mantenha escondida de outras pessoas que usam este computador, assinale a alternativa que descreva o procedimento **CORRETO** a ser executado.

- (A) Selecionar a pasta com o botão direito do 'mouse'. Clicar no item Propriedades do menu suspenso. Escolher a aba Geral e marcar oculto.
- (B) Ir ao Painel de Controle → Aparência e Personalização → Opções de Pasta. Aba Modo de Exibição. Marcar a opção Não mostrar arquivos, pastas ou unidades ocultas.
- (C) Realizar as ações descritas na alternativa A e B independente da ordem de realização.
- (D) Não é possível ocultar pastas ou arquivos no Windows 7.

**QUESTÃO 15**

O seguinte texto foi copiado da Ajuda e Suporte do Windows 7: "A fragmentação faz com que o disco rígido tenha um trabalho adicional que pode deixar o computador lento. Dispositivos de armazenamento removíveis, como unidades flash USB, também podem ser fragmentados. O \_\_\_\_\_ reorganiza dados fragmentados para que os discos e unidades trabalhem de forma mais eficiente".

Qual software/ferramenta a seguir realiza esta tarefa, ao substituir o espaço reservado anterior por uma das alternativas a seguir?

- (A) Windows CardSpace
- (B) Desfragmentador de Disco
- (C) Limpador de Disco
- (D) Agendador de Tarefas

**QUESTÃO 16**

Na edição de um documento com o Microsoft Office Word, em que você tenha múltiplas páginas, formatos A4 e A3, diversos títulos e subtítulos, diferentes caracteres multicores, listas em diferentes formas e parágrafos em diferentes tamanhos, em que sua equipe irá dar sugestões na estrutura. É mais produtivo construir este documento usando qual abordagem de edição?

- (A) Estrutura de tópicos
- (B) Assistente de mala direta
- (C) Estilos e formatação
- (D) Índices e sumários

**PROVA DE CONHECIMENTOS REGIONAIS****QUESTÃO 17**

Sobre o Brasão de Armas, um dos símbolos oficiais do Estado do Tocantins, é **CORRETO** afirmar:

- (A) Possui a frase "CO VVY ORE RETAMA", que significa "Terra de lutas e conquistas".
- (B) Em Palmas, ele está presente no Portal de entrada da cidade, localizado na Rodovia BR-153.
- (C) Foi renovado em 2002, a partir da contestação do modelo anterior, semelhante ao utilizado pelo Estado de Goiás.
- (D) É formado por traços azuis, amarelos e brancos, bem como pelas figuras do sol, da estrela de cinco pontas e da coroa de louros.

**QUESTÃO 18**

Um dos momentos mais importantes da história do Tocantins refere-se ao povoamento e expansão durante o período de exploração do ouro. Sobre as características desta atividade no estado, é **CORRETO** afirmar.

- (A) Será retomada com a recente descoberta de minas com grande potencial de exploração na região do Jalapão.
- (B) Está restrita à exploração das minas do extremo norte do Tocantins, localizadas nos municípios de Sampaio e Esperantina.
- (C) Seu auge ocorreu em meados do século XVIII, quando a porção norte da Capitania de Goiás respondia por parte importante da produção de ouro no Brasil Colônia.
- (D) Permanece como uma das principais fontes de renda para trabalhadores oriundos de diversas partes do país, atraídos pela riqueza das jazidas de ouro do Tocantins.

**QUESTÃO 19**

Localizado na porção oeste do Estado do Tocantins, na fronteira com o Estado do Pará, o Parque Estadual do Cantão é uma unidade de conservação de proteção integral.

Sobre o Parque Estadual do Cantão é **CORRETO** afirmar que o mesmo está localizado numa zona de transição entre dois importantes biomas. São eles:

- (A) cerrado e caatinga
- (B) cerrado e amazônia
- (C) caatinga e mata atlântica
- (D) amazônia e mata atlântica

**QUESTÃO 20**

Palmas pode ser considerada uma cidade cuja identidade de seus habitantes tem sido moldada por um conjunto de códigos, expressões e práticas típicos de diversas partes do país. Neste sentido, o predomínio deste multiculturalismo manifesta-se de diversas formas.

Em relação às formas de manifestações do multiculturalismo em Palmas, avalie os itens a seguir:

- I. como uma das principais consequências do intenso processo de industrialização verificado desde a criação da cidade, favorecendo a atração de mão-de-obra qualificada de outros estados.
- II. em razão do surgimento de uma "nova cidade", planejada e construída há pouco mais de duas décadas, fato que contribuiu para a migração de milhares de trabalhadores.
- III. estrutura-se basicamente em traços identitários dos remanescentes de quilombos, cujos hábitos foram fortemente preservados, resistindo à introdução de outras culturas.
- IV. como resultado da política de colonização promovida pela NOVATINS, órgão criado pelo governo do Estado do Tocantins e responsável pela atração e fixação de mão-de-obra durante o processo de construção de Palmas.

Marque a alternativa **CORRETA**.

- (A) Somente o item II está correto.
- (B) Somente os itens I e II estão corretos.
- (C) Somente os itens III e IV estão corretos.
- (D) Somente o item III está correto.



**PROVA DE LEGISLAÇÃO PERTINENTE AO MUNICÍPIO DE PALMAS-TO****QUESTÃO 21**

Nos termos da Lei Complementar nº 008/99 (Estatuto dos Servidores Públicos da Administração Direta e Indireta dos Poderes do Município de Palmas), ao servidor público municipal **NÃO** será permitido:

- (A) participar de gerência ou administração de empresa privada, de sociedade civil, ou exercer o comércio, exceto na qualidade de acionista, quotista ou comanditário.
- (B) atender com presteza às requisições para a defesa da Fazenda Pública.
- (C) levar ao conhecimento da autoridade superior as irregularidades de que tiver ciência em razão do cargo.
- (D) representar contra ilegalidade, omissão ou abuso de poder.

**QUESTÃO 22**

Nos termos da Lei Complementar nº 008/99 (Estatuto dos Servidores Públicos da Administração Direta e Indireta dos Poderes do Município de Palmas), na jornada de trabalho dos servidores municipais será respeitada:

- (A) a duração máxima do trabalho semanal de quarenta horas e observado o limite máximo de oito horas diárias.
- (B) a duração máxima do trabalho semanal de quarenta e quatro horas e observado o limite máximo de oito horas diárias.
- (C) a duração máxima do trabalho semanal de trinta e seis horas e observado o limite máximo de oito horas diárias.
- (D) a duração máxima do trabalho semanal de quarenta horas e observado o limite máximo de doze horas diárias.

**QUESTÃO 23**

Nos termos da Lei Complementar nº 008/99 (Estatuto dos Servidores Públicos da Administração Direta e Indireta dos Poderes do Município de Palmas), **NÃO** é sanção disciplinar:

- (A) a advertência
- (B) a suspensão
- (C) a demissão
- (D) a aposentadoria compulsória

**QUESTÃO 24**

Nos termos da Lei Complementar nº 008/99 (Estatuto dos Servidores Públicos da Administração Direta e Indireta dos Poderes do Município de Palmas), os servidores que trabalhem com habitualidade em locais insalubres ou em contato permanente com substâncias tóxicas, radioativas, ou com risco de vida, fazem jus a um adicional limitado a:

- (A) dez por cento calculado exclusivamente sobre o vencimento do cargo efetivo
- (B) vinte por cento calculado exclusivamente sobre o vencimento do cargo efetivo
- (C) trinta por cento calculado exclusivamente sobre o vencimento do cargo efetivo
- (D) quarenta por cento calculado exclusivamente sobre o vencimento do cargo efetivo

**QUESTÃO 25**

Nos termos da Lei Complementar nº 008/99 (Estatuto dos Servidores Públicos da Administração Direta e Indireta dos Poderes do Município de Palmas), **NÃO** será concedida licença ao servidor público municipal:

- (A) por motivo de afastamento do cônjuge ou companheiro
- (B) para o serviço militar
- (C) para atividade política
- (D) para servir ao tribunal do júri

**PROVA DE LEGISLAÇÃO PERTINENTE AO SISTEMA ÚNICO DE SAÚDE - SUS****QUESTÃO 26**

A Lei 8.080/1990, no artigo 12, apresenta as comissões intersetoriais, que têm como finalidade articular políticas e programas de interesse para a saúde, abrangendo diversas atividades, **EXCETO**:

- (A) alimentação e nutrição
- (B) saneamento e meio ambiente
- (C) vigilância sanitária e farmacoe epidemiologia
- (D) saúde indígena

**QUESTÃO 27**

O artigo 5º da Lei 8.080/1990 trata sobre o Subsistema de Atenção à Saúde Indígena. Sobre este subsistema, é correto afirmar, **EXCETO**:

- (A) caberá à União, com seus recursos próprios, financiar o Subsistema de Atenção à Saúde Indígena.
- (B) o SUS promoverá a articulação do Subsistema instituído por esta Lei com os órgãos responsáveis pela Política Indígena do País.
- (C) os Estados, Municípios, outras instituições governamentais poderão atuar complementarmente no custeio e execução das ações.
- (D) os órgãos não-governamentais ficam proibidos de atuar complementarmente no custeio e execução das ações.

**QUESTÃO 28**

A Estratégia Saúde da Família surgiu como modelo que contribui para a reorganização do Sistema Único de Saúde (SUS) a partir da Atenção Básica.

Em que se baseia este modelo de atenção à saúde?

- (A) Na atenção centrada na doença, na relação médico-paciente e na hospitalização.
- (B) Na atenção ao cumprimento de metas e de produtividade para compensar as demandas deixadas pelo modelo anterior ao SUS.
- (C) Na assistência integral aos indivíduos, estimulando-os a serem agentes de sua própria saúde e da saúde da comunidade em que estão inseridos, contrapondo o modelo baseado na doença e no indivíduo.
- (D) Na atenção centrada no indivíduo e em suas doenças.



**QUESTÃO 29**

Para organizar uma rede que atenda aos principais problemas de saúde dos usuários na área de Urgência e Emergência de forma resolutiva, é necessário considerar o perfil epidemiológico e demográfico brasileiro. Nesse sentido, atualmente, qual a doença de maior causa de óbito e internação no Brasil em pessoas acima de 40 anos?

- (A) Doenças cardiovasculares.
- (B) Acidente de trânsito.
- (C) Neoplasias.
- (D) Doenças infecciosas.

**QUESTÃO 30**

A Rede de Atenção à Saúde (RAS) é definida como arranjos organizativos de ações e serviços de saúde, de diferentes densidades tecnológicas, que integradas por meio de sistemas de apoio técnico, logístico e de gestão, buscam garantir a integralidade do cuidado, sendo esta composta por três áreas de aplicação.

Assinale a alternativa que corresponde **CORRETAMENTE** a essas três áreas.

- (A) Cuidados primários, atenção especializada (ambulatorial e hospitalar) e reabilitação.
- (B) Cuidados primários, atenção especializada (ambulatorial e hospitalar) e cuidados de urgência e emergência.
- (C) Cuidados primários, promoção da saúde e cuidados de urgência e emergência.
- (D) Nível terciário de saúde, atenção básica (ambulatorial e hospitalar) e cuidados de urgência e emergência.

**PROVA DE CONHECIMENTOS ESPECÍFICOS****QUESTÃO 31**

Em uma punção venosa todos os procedimentos a seguir são corretos, **EXCETO**.

- (A) Fazer assepsia com algodão umedecido em álcool 70%, antes da coleta.
- (B) Terminar a coleta e retirar a agulha do vaso, colocar um algodão embebido em álcool e dobrar o braço do paciente.
- (C) Observar rigorosamente se o paciente seguiu todas as recomendações, como por exemplo, tempo de jejum.
- (D) Fazer a higiene das mãos, usar luvas, óculos e avental em todas as etapas da coleta e distribuição de sangue nos tubos.

**QUESTÃO 32**

As placas de Petri e tubos de ensaio, ambos de vidro, que contenham meios de cultivo com crescimento bacteriano, usados para o processo de identificação e testes de resistência das bactérias, devem ser esterilizados depois de concluído o trabalho. O procedimento mais recomendado para destruir completamente os organismos viáveis desse material é:

- (A) autoclavagem
- (B) lavagem com água e sabão
- (C) mergulhar em álcool 80%
- (D) colocar em estufa por 15 minutos a 60°C

**QUESTÃO 33**

O sangue de um paciente foi coletado para um hemograma completo (tubo 1) e uma dosagem de glicose (tubo 2). Nos tubos 1 e 2 devem conter os seguintes anticoagulantes, respectivamente.

- (A) Heparina e citrato de sódio
- (B) EDTA e oxalato de amônio
- (C) EDTA e fluoreto
- (D) Fluoreto e oxalato de amônio

**QUESTÃO 34**

A glicosúria fracionada é um exame utilizado para controle da glicemia em pacientes diabéticos. Analise as afirmações abaixo sobre esse exame:

- I. A coleta da urina é realizada em 24 horas, dividida em quatro amostras (1ª -06:00 às 12:00 horas; 2ª -12:00 às 18:00 horas; 3ª - 18:00 às 24:00 horas; 4ª- 24:00 às 06:00 horas).
- II. O sangue também deve ser coletado, mas apenas uma vez no início da segunda amostra.
- III. Os materiais usados na realização desse exame são espectrofotômetro, microcentrifuga, pipeta calibrada e alça de platina.

Analisando as afirmações, marque a alternativa **CORRETA**.

- (A) Todas as afirmações são corretas.
- (B) Apenas as afirmações II e III são corretas.
- (C) Apenas as afirmações I e a II são corretas.
- (D) Apenas a afirmação I está correta.

**QUESTÃO 35**

A sedimentação espontânea ou concentração por sedimentação, qualitativo, que analisa o sedimento da amostra de fezes, é um método muito utilizado para o exame parasitológico de fezes. Qual das alternativas a seguir está **INCORRETA** em relação a este procedimento?

- (A) Método de Hoffman que visualiza ovos e larvas de helmintos e cistos de protozoários.
- (B) Utiliza-se um cálice afunilado, gaze e peneira para a preparação da amostra.
- (C) Método de Faust para observação de ovos e larvas de helmintos e cistos de protozoários, utilizando-se de sulfato de zinco.
- (D) Analisa-se o sedimento das fezes utilizando uma gota de lugol diluído 1:5, sendo possível visualizar ovos, larvas e cistos.

**QUESTÃO 36**

Nas culturas bacterianas, é importante a escolha correta do meio de cultivo e que proporcione um ambiente adequado para o crescimento e desenvolvimento desses microrganismos. A alternativa que se aplica **CORRETAMENTE** a este assunto é:

- (A) as bactérias mesófilas crescem melhor em ambientes com temperaturas entre 25° C e 40° C. Os patógenos humanos estão incluídos nessa categoria.
- (B) as bactérias anaeróbias crescem na presença do oxigênio.
- (C) os micróbios fastidiosos, com necessidades nutricionais especiais, crescem e são isolados facilmente em laboratório.
- (D) os meios de cultivo líquidos devem ser utilizados em caso de amostras suspeitas de conterem um grande número de bactérias.



**QUESTÃO 37**

As dosagens de ALT, AST, fosfatase alcalina e bilirrubinas são utilizados como marcadores da função hepática. No procedimento analítico desses exames utilizam-se:

- (A) espectrofotômetro e pipeta calibrada.
- (B) espectrofotômetro de Chama e Teste de Elisa.
- (C) balão volumétrico, bureta e espectrofotômetro de chama.
- (D) banho-maria, bureta, cubeta e Teste de Elisa.

**QUESTÃO 38**

O biomédico solicitou ao técnico de laboratório que preparasse a urina recém chegada ao laboratório para urocultura e antibiograma. A escolha **CORRETA** dos meios de cultivo para estes exames estão na alternativa:

- (A) semear em Agar Thayer Martin modificado e Mac Conkey.
- (B) semear em Agar SS, Agar sangue de carneiro e verde brilhante.
- (C) semear em Agar Cled, Agar Mac Conkey e Mueller Hinton.
- (D) semear em Agar verde brilhante, Agar chocolate e caldo selenito.

**QUESTÃO 39**

A atividade que **NÃO** compete ao técnico de laboratório é:

- (A) manipular substâncias químicas para preparar soluções e reagentes.
- (B) preparar as amostras para realização dos exames.
- (C) proceder o levantamento de material, revisando a provisão, bem como aquisição do mesmo.
- (D) assumir a responsabilidade técnica e assinar laudos em caso de ausência do biomédico ou bioquímico responsável.

**QUESTÃO 40**

Em relação a AIDS e a detecção do vírus HIV, assinale a alternativa **CORRETA**.

- (A) Se um exame anti HIV é feito durante a janela imunológica, ou seja, intervalo de tempo entre a infecção pelo vírus da AIDS e a produção de anticorpos anti-HIV na sangue, pode apresentar um resultado falso negativo.
- (B) Para detectar o vírus em um paciente deve se utilizar o Teste rápido e o espectrofotômetro.
- (C) A mãe que é soropositivo para o HIV pode amamentar sem riscos de transmitir o vírus ao bebê.
- (D) Em caso de acidentes no laboratório com sangue do paciente soro positivo para HIV, por exemplo, em cortes no dedo com o tubo de sangue do paciente, não haverá riscos de contaminação para o técnico.

**QUESTÃO 41**

As colônias bacterianas que cresceram na placa com Agar Sangue de Carneiro a 5% foram analisadas em microscopia, revelando duas morfologias: cocos corados em roxo e agrupados em "cachos de uva" e bacilos curtos isolados corados em vermelho. A coloração e as substâncias utilizadas nessa técnica, respectivamente, são:

- (A) coloração de Ziehl -Neelsen. Substâncias: Cristal violeta; Azul de metileno; Fucsina e álcool -cetona.
- (B) coloração de Gram. Substâncias: Corante azul de metileno e álcool metílico absoluto.
- (C) coloração de Gram. Substâncias: Cristal violeta; Lugol; Álcool-cetona; Fucsina ou safranina.
- (D) coloração azul de metileno alcalino. Substâncias: Azul de metileno e álcool etílico.

**QUESTÃO 42**

A alternativa que **NÃO** corresponde à correlação entre materiais do laboratório e sua respectiva função é:

- (A) a proveta ou o balão volumétrico são utilizados para titular uma reação.
- (B) a balança analítica é usada nas pesagens de precisão, como por exemplo, as pesagens de meios de cultura.
- (C) o tubo de ensaio é usado para efetuar reações com pequenas quantidades de reagentes.
- (D) a pisseta é empregada nas lavagens através de jatos.

**QUESTÃO 43**

Para conservar as propriedades do sangue após a colheita e ter êxito na análise, evitando falsos resultados, é importante seguir algumas recomendações. Analise as afirmações e assinale a alternativa **CORRETA**.

- I. A hemossedimentação, o tempo de protrombina e os testes de hemólise devem ser realizados logo após a coleta.
- II. O tubo com sangue em EDTA deve ser agitado fortemente e com velocidade para realizar o hemograma.
- III. Em caso de necessidade de esperar para realizar o exame, o material deverá ser conservado em geladeira a 4°C até o momento do exame.
- IV. Em uma colheita executada de forma inadequada pode ocorrer alteração dos glóbulos vermelhos.

- (A) Somente as afirmações I, II e III estão corretas.
- (B) Somente as afirmações I, III e IV estão corretas.
- (C) Somente a afirmação II está correta.
- (D) Somente as afirmações II e IV estão corretas.

**QUESTÃO 44**

O esfregaço sanguíneo é parte importante da avaliação hematológica e deve ser bem confeccionado e corado. Para obter esfregaços sanguíneos satisfatórios é necessário. **EXCETO**.

- (A) As lâminas devem estar limpas, isentas de gorduras.
- (B) O esfregaço deverá ter um aspecto regular e igualado, não apresentando cristas, ondas ou buracos.
- (C) Colocar 100 microlitros de sangue no meio da lâmina de vidro e deslizar outra lâmina com ângulo de 90°.
- (D) Colocar uma pequena gota de sangue na lâmina e realizar o esfregaço de modo que forme uma camada delgada e uniforme, e em seguida secar imediatamente ao ar livre.

**QUESTÃO 45**

O resultado do teste a seguir foi obtido após a realização de uma tipagem sanguínea em lâmina de vidro, utilizando os soros comerciais Anti-A, Anti-B e Anti-D, para detecção do sistema ABO e fator Rh, por aglutinação.



O tipo sanguíneo e o fator Rh correspondem a:

- (A) 'O' negativo
- (B) 'O' positivo
- (C) 'AB' positivo
- (D) 'B' positivo

**QUESTÃO 46**

Qual alternativa relata erros nas regras de biossegurança?

- (A) Em caso de acidente que perfure o dedo com agulha contaminada, avisar imediatamente o responsável técnico.
- (B) Usar caixas específicas, com sinalização de risco biológico, para o descarte de agulhas.
- (C) O uso de Jaleco e luvas é opcional. É permitido usar bermuda e sandália.
- (D) Todo trabalho efetuado dentro do laboratório oferece risco, que pode ser de ordem física, química ou biológica.

**QUESTÃO 47**

Processo analítico para detectar na urina a presença de bactérias que reduzem o nitrato, pigmentos biliares e cilindros:

- (A) Somente através da fita reativa com urobilinogênio positivo, hemácias presentes e ausência de proteínas.
- (B) A fita reativa com nitrito e bilirrubina positivos e os cilindros através da sedimentoscopia.
- (C) Apenas na sedimentoscopia.
- (D) Urocultura e sedimentoscopia.

**QUESTÃO 48**

O VCM (volume corpuscular médio), o HCM (hemoglobina corpuscular média), CHCM (concentração de hemoglobina corpuscular média) e RDW (variação do tamanho das hemácias) são índices hematimétricos importantes no hemograma. Relacione as COLUNAS 1 e 2.

COLUNA 1	COLUNA 2
I. VCM	a) Relação entre hematócrito e o número de eritrócitos.
II. HCM	b) Indicador de anisocitose.
III. CHCM	c) Relação entre a hemoglobina e o número de eritrócitos.
IV. RDW	d) Relação entre hemoglobina e o hematócrito multiplicando por 100.

A correlação **CORRETA** é:

- (A) I - c; II - a; III - b; IV - d.
- (B) I - b; II - a; III - c; IV - d.
- (C) I - a; II - c; III - d; IV - b.
- (D) I - c; II - b; III - a; IV - d.

**QUESTÃO 49**

Para preparar 800 ml de uma solução de HCl 0,2 Molar, deve-se pipetar o seguinte volume de HCl 10 Molar:

- (A) 31 mL
- (B) 2,5 mL
- (C) 25 mL
- (D) 16 mL

**QUESTÃO 50**

É o procedimento analítico que avalia pH, gás oxigênio, gás carbônico e equilíbrio ácido-base:

- (A) Urina 24 horas.
- (B) Gasometria arterial.
- (C) Espectrofotometria de chama.
- (D) Teste de Elisa.

**QUESTÃO 51**

Cristais de urato amorfo e oxalato de cálcio são encontrados na sedimentoscopia de urinas com pH:

- (A) alcalino
- (B) neutro
- (C) ácido
- (D) alcalino ou ácido

**QUESTÃO 52**

Para uma coleta de uma ferida infectada em região plantar do pé, de paciente diabético, analise quais procedimentos são verdadeiros (V) ou falsos (F).

- I. Descontaminar as margens e superfície da lesão com soro fisiológico e/ou solução de povidine iodine (PVPi).
- II. Aspirar o material da parte mais profunda.
- III. Coletar o pus emergente para cultura, antes da descontaminação.

Marque a alternativa **CORRETA**.

- (A) I - V; II - V; III - F
- (B) I - F; II - F; III - V
- (C) I - V; II - F; III - V
- (D) I - V; II - V; III - V

**QUESTÃO 53**

Na pesquisa de *Clamidia trachomatis* em secreções genitais, as afirmações a seguir são corretas, **EXCETO**.

- (A) Para a pesquisa, a urina é o material que deve ser analisado.
- (B) A coleta é feita com um swab na uretra do órgão genital masculino.
- (C) Faz-se um esfregaço fino e homogêneo em lâmina de vidro para análise em imunofluorescência.
- (D) Em caso de necessidade de transportar a amostra, acondicioná-la em caixa térmica com gelo.

**QUESTÃO 54**

O VDRL é um dos exames usados para detecção de sífilis. Qual a alternativa está **CORRETA**, segundo este teste?

- (A) A prova de VDRL é de hemólise realizada em tubo de ensaio.
- (B) Em caso de VDRL positivo é necessário a realização de diluições seriadas (1/2, 1/4, 1/8...) para confirmar a sífilis.
- (C) VDRL positivo confirma diagnóstico para sífilis, sem necessidade de realizar a diluição seriada da amostra ou uma outra prova.
- (D) A temperatura não interfere na sensibilidade do exame.

**QUESTÃO 55**

Sangue colhido em dois tubos, o primeiro contendo EDTA e o segundo tubo sem anticoagulante, produzirão **RESPECTIVAMENTE**:

- (A) Soro e soro.
- (B) Plasma e soro.
- (C) Soro e plasma.
- (D) Plasma e sangue total sem coagulação.



**QUESTÃO 56**

Para uma pesquisa de BAAR (Bacilo Álcool-Ácido Resistente) em amostra de escarro, a coloração deve ser:

- (A) Gram
- (B) Fontana – Tribondeau
- (C) Giemsa
- (D) Ziehl – Neelsen

**QUESTÃO 57**

Assinale a alternativa que corresponde a meios de cultivo utilizados para identificar bactérias patogênicas em amostras de fezes.

- (A) Agar Chocolate e Agar Mac Conkey
- (B) Caldo BHI e Caldo selenito
- (C) Agar Chocolate e Agar Thayer Martin
- (D) Agar SS, Agar Mac Conkey e Agar Sangue de carneiro 5%

**QUESTÃO 58**

O controle de qualidade visa distanciar o método analítico dos erros que comumente determinam falsos resultados. Após analisar as afirmações a seguir, assinale a alternativa **CORRETA**.

- I. Utilizar somente um padrão na rotina diária é uma medida única e adequada de controle.
  - II. É necessário a compra de soros controle comerciais, liofilizados ou estabilizados para garantir a qualidade e a confiabilidade dos resultados.
  - III. É importante estabelecer um controle interlaboratorial, buscando a concordância dos resultados em centros diferentes.
- (A) Todas as afirmações estão corretas.
  - (B) Somente a afirmação I está incorreta.
  - (C) Somente as afirmações II e III estão incorretas.
  - (D) Somente a afirmação II está correta.

**QUESTÃO 59**

A Gonadotrofina coriônica (BETA HCG) é um hormônio glicoprotéico de dupla cadeia produzido pelas células do sincitiotrofoblasto da placenta, dosado em laboratório nas suspeitas de gravidez. A alternativa correta que se associa a este hormônio é:

- (A) Material usado para detecção desse exame é apenas a urina.
- (B) Quando positivo significa que a mulher está ovulando.
- (C) Pode ser detectado no soro ou no plasma sanguíneo, a partir do 1º ou do 2º dia de atraso menstrual, em caso de gravidez.
- (D) Em caso de negativo em amostras de urina não é necessário confirmar com amostra do sangue, pois a sensibilidade é maior na urina.

**QUESTÃO 60**

Testes utilizados para o estudo global da coagulação e fragilidade capilar, respectivamente.

- (A) Tempo de coagulação e Prova do Laço (Rumpel-Leede)
- (B) Prova do Laço (Rumpel-Leede) e Velocidade de Hemossedimentação
- (C) Retração do coágulo e pesquisa de células LE
- (D) Tempo de tromboplastina ativada e retração do coágulo

Anotações