

PREFEITURA MUNICIPAL DE PALMAS-TO

CONCURSO PÚBLICO PARA PROVIMENTO DE CARGOS DA SAÚDE

Provas de Conhecimentos

MANHÃ

	Questões		Questões
Língua Portuguesa	01 a 08	Legislação Pertinente ao Município de Palmas-TO	21 a 25
Raciocínio Lógico	09 a 13	Legislação Pertinente ao SUS	26 a 30
Noções de Informática	14 a 16	Conhecimentos Específicos	31 a 60
Conhecimentos Regionais	17 a 20		



ATENÇÃO: transcreva no espaço apropriado da sua FOLHA DE RESPOSTA (GABARITO), com sua caligrafia usual, considerando as letras maiúsculas e minúsculas, a frase a seguir:

Quer sonhar? Sonhe. Quer lutar? Lute. Deseja vencer? Batalhe.

ANTES DE COMEÇAR A FAZER AS PROVAS:

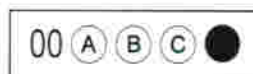
1. Verifique se este caderno contém sete provas, com um total de 60 (sessenta) questões, sequencialmente numeradas de 01 a 60.
2. Caso haja algum problema, solicite ao aplicador a substituição deste caderno, impreterivelmente, até 15 minutos após o início da prova.

AO RECEBER A FOLHA DE RESPOSTAS (GABARITO):

3. Confira seus dados e, havendo erro, solicite ao aplicador a correção na Ata de Sala.
4. Assine com CANETA no espaço indicado.

AO TRANSFERIR A MARCAÇÃO DAS ALTERNATIVAS PARA A FOLHA DE RESPOSTAS (GABARITO):

5. Use somente caneta azul ou preta e aplique traços firmes dentro da área reservada à letra correspondente a cada resposta, conforme modelo:



6. Sua resposta NÃO será computada se houver marcação de mais de uma alternativa.
7. A folha de respostas não deve ser dobrada, amassada ou rasurada.

AO TERMINAR AS PROVAS:

8. Você deve chamar a atenção do aplicador levantando o braço. Ele irá até você para recolher sua FOLHA DE RESPOSTAS (GABARITO) e este CADERNO DE PROVAS.
9. Recolha seus objetos, deixe a sala, e em seguida o prédio. A partir do momento em que você sair da sala e até sair do prédio, continuam válidas as proibições sobre o uso de aparelhos eletrônicos e celulares bem como não lhe é mais permitido o uso dos sanitários.

Terá suas provas anuladas e será automaticamente eliminado do processo seletivo, o candidato que durante a sua realização for surpreendido portando (mesmo que desligados) quaisquer aparelhos eletrônicos, tais como, bip, telefone celular e/ou smartphone, relógio de qualquer espécie, walkman, agenda eletrônica, notebook, palmtop, ipod, ipad, tablet, pen drive, receptor, gravador, máquina de calcular, máquina fotográfica, chaves integradas com dispositivos eletrônicos, controle de alarme de carro e moto, controle de portão eletrônico etc., bem como quaisquer acessórios de chapalaria, tais como chapéu, bonê, gorro etc., e ainda lápis, lapiseira/grafite, borracha, caneta em material não-transparente, óculos de sol (exceto com comprovação de prescrição médica), qualquer tipo de carteira ou bolsa e armas.

Nome: _____

Data de Nascimento: ____ / ____ / ____

Duração total destas provas, incluindo o preenchimento da FOLHA DE RESPOSTAS (GABARITO):

QUATRO HORAS**ATENÇÃO:** Após a prova você poderá levar consigo somente a FOLHA DE RASCUNHO DO GABARITO.**MÉDICO / UROLOGISTA**

PROVA DE LÍNGUA PORTUGUESA

Leia o fragmento da entrevista concedida por José Miguel Wisnik à revista Cult e responda as **QUESTÕES** de **01** a **03**.

A identificação da síndrome recorrente, **no imaginário brasileiro**, da gangorra entre tudo ou nada, glória ou ruína, panaceia ou engodo, goleada ou fracasso, tem no futebol o seu mais desenvolvido campo de provas. Sugiro que a torcida argentina, por exemplo, é maníaco-depressiva, e que a brasileira é ciclotímica: passa da euforia à vial com enorme facilidade se não reconhece no time um ideal de perfeição que ela mesma projeta. A argentina injeta no time sua flama incansável, e tem nesse compromisso a sua marca identitária. A brasileira espera do time que ele a **bafeje** com a sua glória, como se esta devesse estar sempre disponível num reservatório inesgotável.

BOSCO, Francisco. O futebol e o Brasil. Revista CULT, São Paulo, ano 11, n. 127, p. 16, ago 2008. Fragmento adaptado.

QUESTÃO 01

De acordo com a leitura do fragmento, assinale a alternativa **CORRETA**.

- (A) O sucesso do futebol brasileiro é consequência da idolatria dos torcedores.
- (B) A torcida brasileira espera que o sucesso e a glória do seu time também se estendam a sua própria vida.
- (C) O imaginário da população brasileira oscila do otimismo ao pessimismo com relação à seleção argentina.
- (D) As torcidas brasileira e argentina apresentam o mesmo comportamento em termos de confiança e determinação.

QUESTÃO 02

A expressão "no imaginário brasileiro", negritada no texto, desempenha a função sintática de:

- (A) adjunto adverbial.
- (B) vocativo.
- (C) objeto indireto.
- (D) complemento nominal.

QUESTÃO 03

O vocábulo "bafeje", negritado no texto, pode ser substituído, sem alteração de sentido, por:

- (A) beneficie.
- (B) manche.
- (C) brinque.
- (D) perdoe.

QUESTÃO 04

Assinale a alternativa **CORRETA** quanto ao uso adequado da pontuação.

- (A) João retrata nosso folclore, e apresenta imagens repletas de fé, e crítica social.
- (B) João, retrata nosso folclore e apresenta imagens repletas de fé e crítica social.
- (C) João retrata nosso folclore e apresenta imagens, repletas de fé e crítica social.
- (D) João retrata nosso folclore e apresenta imagens repletas de fé e crítica social.

Leia o fragmento a seguir e responda as **QUESTÕES** de **05** a **07**.

A feminização do envelhecimento

Uma tendência crescente e generalizada no mundo é a maior longevidade das mulheres. Na América do Norte e Europa, em 1900, as mulheres viviam dois a três anos mais que os homens; hoje vivem em média sete anos mais. Na França elas vivem oito anos mais que os homens, e no Japão quase sete anos. **O mesmo fenômeno** é observado nos países em desenvolvimento, embora as diferenças sejam menores.

Dessa forma, aumenta a proporção de mulheres dentre as populações de idosos. Essa tendência é consequência da sobremortalidade masculina em todas as faixas etárias e para a maioria das causas de morte. Possivelmente associa-se à maior exposição dos homens a fatores de risco como álcool e fumo, aos acidentes de trabalho e homicídios e ao aumento da mortalidade por câncer de pulmão e doenças cardiovasculares. Por outro lado, o século XX assistiu a um importante declínio na mortalidade materna perinatal e por câncer do útero; fatores hormonais são ainda determinantes de uma proteção cardiovascular que se estende até alguns anos após a menopausa. (...)

CHAIMOWICZ, Flávio. Saúde do Idoso. 2.ed. Belo Horizonte: NESCON UFMG, 2013. Disponível em: <<http://www.sbgg.org.br/profissionais/arquivo/livro-saude-do-idoso-flavio-chaimowicz.pdf>>. Acesso em: fev. 2014. Fragmento adaptado.

QUESTÃO 05

Sobre a longevidade das mulheres, assinale a alternativa **CORRETA**.

- (A) No século XX, aumentou a mortalidade provocada por doenças cardiovasculares.
- (B) É uma tendência dos países da Europa, uma vez que concentra o maior número de países ricos.
- (C) Decorre das práticas de mais exercícios físicos e da realização de tarefas domésticas ao longo da vida.
- (D) Um dos motivos do maior número de mulheres idosas é a sobremortalidade de homens em todas as faixas etárias.

QUESTÃO 06

"O mesmo fenômeno", negritado no texto, refere-se à:

- (A) maior longevidade das mulheres.
- (B) média de 7 anos mais.
- (C) tendência crescente.
- (D) América do Norte.

QUESTÃO 07

O uso do conectivo "Dessa forma", logo no início do segundo parágrafo, se considerado em relação ao que já foi dito no parágrafo anterior, introduz a ideia de:

- (A) contradição.
- (B) retificação.
- (C) explicitação.
- (D) definição.

QUESTÃO 08

Leia as assertivas a seguir.

- I. Em *Aprenda a usar os cinco alimentos que "escondem" menos açúcar*, o uso das aspas reforça pontos de vistas diferentes.
- II. Em "A presidente estaria disposta a negociar com o sindicato dos profissionais da saúde.", o verbo no futuro do pretérito, "estaria", sugere uma provável ação da presidente com relação ao sindicato.
- III. Em "Maria deixou de fumar", identificamos o pressuposto de que ela ainda é fumante.

Assinale a alternativa **CORRETA**.

- (A) Somente I e III estão corretas.
- (B) Somente I e II estão corretas.
- (C) Somente II está correta.
- (D) Somente III está correta.

PROVA DE RACIOCÍNIO LÓGICO

QUESTÃO 09

Em 2014, nos jogos da Copa do Mundo a ser realizada no Brasil, um torcedor quer viajar de Curitiba para Brasília, passando obrigatoriamente por São Paulo. Na viagem de Curitiba para São Paulo, existem 3 rotas possíveis e, de São Paulo para Brasília, existem 4. Por quantas rotas diferentes o torcedor poderá viajar de Curitiba para Brasília, passando por São Paulo?

- (A) 8
- (B) 9
- (C) 12
- (D) 24

QUESTÃO 10

Analisando as proposições a seguir, assinale a única proposição **CORRETA**.

- (A) 11 é ímpar e 9 é par.
- (B) 11 é ímpar e 9 é ímpar.
- (C) 11 é par e 9 é par.
- (D) 11 é par e 9 é ímpar.

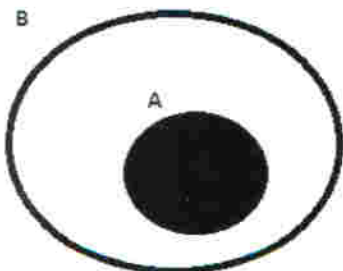
QUESTÃO 11

Uma pessoa **P** deverá escolher viajar de carro, de ônibus ou de avião. Se a pessoa **P** escolher ir de carro, deverá optar por carro com ou sem ar condicionado. Se resolver ir de ônibus, deverá optar por ônibus comum ou leito. E, se a pessoa **P** decidir viajar de avião, ela terá que optar pela primeira classe, pela classe executiva ou pela classe econômica. Assim, de quantas maneiras poderá resultar a escolha exata da opção de viagem da pessoa **P**?

- (A) 5
- (B) 7
- (C) 12
- (D) 19

QUESTÃO 12

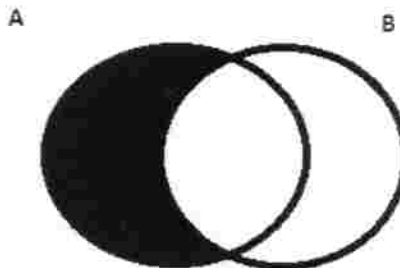
Observando a ilustração a seguir, referente a diagramas de conjuntos, assinale a afirmativa **CORRETA**, em relação à área em negrito.



- (A) Algum A não é B.
- (B) Nenhum A é B.
- (C) Todo A é B.
- (D) Algum A é B.

QUESTÃO 13

Observando a ilustração a seguir, referente a diagramas de conjuntos, assinale a afirmativa **CORRETA**, em relação à área em negrito.



- (A) Algum A não é B.
- (B) Nenhum A é B.
- (C) Todo A é B.
- (D) Algum A é B.

PROVA DE INFORMÁTICA

QUESTÃO 14

Considere que você está utilizando o *Microsoft Office – Word* e que você precisa realizar alguns cálculos matemáticos básicos, soma, por exemplo, em uma tabela de preços. A partir desse contexto, assinale a alternativa **CORRETA**.

- (A) Você utilizaria o *Microsoft Equation* ou equação.
- (B) Na célula correspondente, colocaria a fórmula =soma(A1:A2) ou =sum(A1:A2), por exemplo.
- (C) Não é possível efetuar cálculos desse tipo no *Word*. Usaria outro programa, como o *Excel*.
- (D) Nenhuma das opções anteriores.

QUESTÃO 15

Considere as informações a seguir:

- I. Consulta unidades de disco e outros itens de *hardware* conectados ao computador.
- II. Reorganiza dados fragmentados para que o computador trabalhe de forma mais eficiente.
- III. Mostra detalhes sobre os *softwares*, os componentes e a configuração de *hardware*.
- IV. Permite que se removam os arquivos desnecessários do disco.
- V. Seleciona caracteres especiais e copia-os para a área de transferência.

Essas assertivas se referem a que ferramentas do sistema, no *Windows7*, respectivamente?

- (A) Informações do sistema, computador, desfragmentador de disco, limpeza de disco, mapa de caracteres.
- (B) Desfragmentador de disco, computador, informações do sistema, lixeira, mapa de caracteres.
- (C) Computador, desfragmentador de disco, informações do sistema, lixeira, mapa de caracteres.
- (D) Computador, desfragmentador de disco, informações do sistema, limpeza de disco, mapa de caracteres.

QUESTÃO 16

Considere que você está diante de um computador com aplicativos padrões do Sistema Operacional *Windows 7*. Você precisa realizar as tarefas descritas na lista a seguir.

- I. Ocultar extensões de arquivos conhecidos. Ocultar arquivos protegidos do sistema.
- II. Liberar espaço em disco, desfragmentar o disco.
- III. Atualizar data e hora, alterar fuso horário.
- IV. Instalar um programa, exibir atualizações instaladas.

Que caminho no Painel de Controle você seguiria para solucionar os problemas, respectivamente?

- (A) Sistema e Segurança → Ferramentas administrativas; Aparência e Personalização → Opções de Pasta; Relógio, Idioma e Região → Data e Hora; Programas → Programas e Recursos.
- (B) Aparência e Personalização → Ferramentas administrativas; Sistema e Segurança → Opções de Pasta; Relógio, Idioma e Região → Data e Hora; Programas → Programas e Recursos.
- (C) Aparência e Personalização → Opções de Pasta; Sistema e Segurança → Ferramentas administrativas; Relógio, Idioma e Região → Data e Hora; Programas → Programas e Recursos.
- (D) Aparência e Personalização → Opções de Pasta; Programas → Programas e Recursos; Relógio, Idioma e Região → Data e Hora; Sistema e Segurança → Ferramentas administrativas.

PROVA DE CONHECIMENTOS REGIONAIS

QUESTÃO 17

As festas populares contribuem para a construção e a afirmação da identidade cultural das comunidades. Além disso, ao mesmo tempo em que reforçam a diversidade cultural, também atraem turistas para as cidades onde são realizadas. Nesse sentido, é **CORRETO** afirmar que, no estado do Tocantins,

- (A) a festa dos caretas é celebrada em Arraias e ocorre, tradicionalmente, durante a Semana Santa. Os caretas são homens que usam máscaras, com o objetivo de provocar medo nas pessoas.
- (B) a festa do Cirio de Nazaré é de teor religioso e reúne os devotos de Nossa Senhora de Nazaré em Araguaína, na data de seu aniversário da cidade.
- (C) a procissão fluvial de Nossa Senhora dos Navegantes é uma festa regional realizada pelos pescadores, em fevereiro, nas margens do rio Tocantins.
- (D) a festa folclórica de Parintins é de cunho popular, sendo realizada anualmente em Palmas, com apresentação de danças e desfiles.

Anotações

QUESTÃO 18

"Situado no extremo leste do estado do Tocantins, o Jalapão fica nas proximidades das margens dos afluentes do Rio Tocantins – linha fronteira com o noroeste da Bahia, sul do Maranhão e o Piauí, onde está a chapada das Mangabeiras."

BEHR, Miguel Von. Jalapão: patrimônio natural e cultural tocantinense. In: IPHAN/14ª SUPERINTENDÊNCIA REGIONAL. *Vivências e sentidos: o patrimônio cultural do Tocantins*. Goiânia: IPHAN, 2008. p. 51-68.

Sobre a ocupação recente do Jalapão, é **CORRETO** afirmar que a região

- (A) foi ocupada por mato-grossenses que, assolados pelo êxodo rural das grandes propriedades, migraram em busca de pasto para a pecuária de corte.
- (B) foi povoada por migrantes sulistas que, na busca pela ampliação da fronteira agrícola, encontraram nas terras férteis do Jalapão as características ideais para o plantio de soja.
- (C) foi ocupada por migrantes paraenses, que vieram para trabalhar na extração do látex e na produção da borracha, que, em pouco tempo, tornou-se o principal produto de exportação do estado.
- (D) foi povoada inicialmente por migrantes nordestinos e por vaqueiros que transportavam gado do rio São Francisco para o rio Tocantins e que se transformaram, mais tarde, em criadores, fixando-se na região.

QUESTÃO 19

"A economia do estado do Tocantins ainda permanece eminentemente alicerçada em poucas cadeias produtivas de baixíssimo valor agregado. Além disso, a maior parte do estado ainda é um grande vazio econômico: de um lado, sustentado por atividades de subsistência com forte dependência das transferências governamentais; do outro, carente de investimentos em infra-estrutura."

RODRIGUES, Waldecy. Sinal amarelo para a economia do Tocantins. In: PEREIRA, Zezuca (Coord.) *Ensaios contemporâneos sobre o estado do Tocantins*. Goiânia: Ed. da UCG, 2009. p. 151 e 152. Fragmento adaptado.

Sobre a fragilidade do quadro econômico do Tocantins apontada pelo fragmento, é **CORRETO** afirmar que

- (A) o planejamento governamental necessita priorizar políticas públicas direcionadas à modernização do setor de transportes e à ampliação da geração de emprego e renda.
- (B) esse quadro foi diretamente influenciado pela acentuada queda do preço da soja no mercado internacional na última década, ocasionando a decadência das principais áreas de cultivo no estado.
- (C) ela corresponde a uma fase natural de arrefecimento dos investimentos, classificada pela Economia Contemporânea como "Break up", isto é, um "freio" no crescimento econômico.
- (D) a conjuntura de crise foi superada pelos recentes investimentos de grandes empresas do setor privado no estado, bem como pelo início das operações de transporte de grãos na Ferrovia Norte-Sul, facilitando o escoamento da produção para as regiões Sul e Sudeste do país.

Anotações

QUESTÃO 20

"A soja é uma planta sensível ao comprimento do dia, por isso a época de plantio afeta drasticamente sua produtividade. Além disso, com o advento da ferrugem asiática, o plantio mais cedo tem menos problemas no controle dessa e de outras doenças e pragas que afetam a cultura."

SILVA NETO, S. P. da, SILVA, S. A. da. *Plantio da soja na época certa*. Planaltina, DF: Embrapa Cerrados, 2010. Disponível em <<http://www.cpac.embrapa.br/noticias/artigosmidia/publicados/254/>>. Acesso em: 19 fev. 2014.

Embora a recomendação sobre o período adequado varie conforme cada região do país, é **CORRETO** afirmar que a época ideal de plantio de soja no cerrado do Tocantins ocorre no mês de:

- (A) junho, quando o período da seca tem seu início.
- (B) novembro, quando se iniciam as primeiras chuvas.
- (C) maio, quando a chuva alcança os maiores volumes.
- (D) março, quando a temporada de chuva já chegou ao fim.

PROVA DE LEGISLAÇÃO PERTINENTE AO MUNICÍPIO DE PALMAS/TO**QUESTÃO 21**

De acordo com a Lei Complementar n. 008/99 (Estatuto dos Servidores Públicos da Administração Direta e Indireta dos Poderes do Município de Palmas), assinale a alternativa **CORRETA**.

- (A) O cargo público é instituído por lei, e implica no desempenho, pelo seu titular, de uma função pública, sócio-administrativa, com o objetivo de prover à coletividade de produtos e serviços próprios da Administração Municipal e pertinentes às atribuições que lhe sejam outorgadas.
- (B) A posse ocorrerá no prazo de cento e oitenta dias, contados da publicação do ato de nomeação, podendo ser prorrogado pelo dobro do período, a critério da Administração Pública ou a pedido do candidato aprovado.
- (C) O ocupante de cargo em comissão ou função de confiança submete-se ao regime geral da previdência social, não podendo cumular com outro regime previdenciário.
- (D) Ao entrar em exercício, como condição essencial para a aquisição da estabilidade, o servidor nomeado para cargo de provimento efetivo ficará sujeito a estágio probatório por período de cinquenta meses, devendo, durante esse período, ser analisada a sua aptidão física e mental.

QUESTÃO 22

De acordo com a Lei Complementar n. 008/99 (Estatuto dos Servidores Públicos da Administração Direta e Indireta dos Poderes do Município de Palmas), ao servidor em estágio probatório, **NÃO** será concedida licença:

- (A) para tratamento da própria saúde.
- (B) por motivo de doença em pessoa da família.
- (C) em razão de gestação, adoção ou paternidade.
- (D) para fins de interesse particular.

QUESTÃO 23

Nos termos da Lei Complementar n. 008/99 (Estatuto dos Servidores Públicos da Administração Direta e Indireta dos Poderes do Município de Palmas), **NÃO** é requisito básico para investidura em cargo público municipal:

- (A) estar em gozo dos direitos políticos.
- (B) estar quite com as obrigações militares e eleitorais.
- (C) ter domicílio eleitoral registrado há mais de três anos no município.
- (D) provar aptidão física e mental exigidas para o exercício do cargo.

QUESTÃO 24

Nos termos da Lei Complementar n. 008/99 (Estatuto dos Servidores Públicos da Administração Direta e Indireta dos Poderes do Município de Palmas), assinale a alternativa **INCORRETA**.

- (A) A posse dar-se-á pela assinatura do respectivo termo, no qual deverão constar as atribuições, os deveres, as responsabilidades e os direitos inerentes ao cargo.
- (B) Extinto o cargo ou declarada a sua desnecessidade, o servidor efetivo estável ou o estabilizado será automaticamente exonerado.
- (C) Exercício é o efetivo desempenho das atribuições do cargo público ou da função de confiança.
- (D) Readaptação é a investidura do servidor municipal efetivo estável ou do estabilizado em cargo de atribuições e responsabilidades compatíveis com a limitação que tenha sofrido em sua capacidade física ou mental, verificada em inspeção médica.

QUESTÃO 25

Julgue os itens a seguir, de acordo com a Lei Complementar n. 008/99 (Estatuto dos Servidores Públicos da Administração Direta e Indireta dos Poderes do Município de Palmas).

- I. O servidor que, a serviço, afastar-se da sede do Município, em caráter eventual ou transitório para outro ponto do território nacional ou para o exterior, fará jus a passagens e diárias destinadas a indenizar as parcelas de despesas extraordinárias com pousada, alimentação e locomoção urbana, conforme se dispuser em regulamento.
- II. Conceder-se-á indenização de transporte ao servidor que realizar despesas com a utilização de meio próprio de locomoção para a execução de serviços externos, por força das atribuições próprias do cargo, conforme se dispuser em regulamento.
- III. Conceder-se-á o ressarcimento de despesas efetuadas pelo servidor municipal para o desempenho de suas funções, desde que previamente autorizadas pela autoridade competente nos termos de regulamento.
- IV. Ao servidor ocupante de cargo de provimento efetivo ou ao estabilizado, investido em cargo de provimento em comissão ou em função de confiança, será devida gratificação fixada em lei própria.

Estão **CORRETOS**:

- (A) apenas os itens I, II e III.
- (B) apenas os itens II, III e IV.
- (C) apenas os itens I, III e IV.
- (D) todos os itens.

PROVA DE LEGISLAÇÃO PERTINENTE AO SISTEMA ÚNICO DE SAÚDE - SUS**QUESTÃO 26**

Conforme a Lei n. 8.142/1990, em seu artigo 1º, o Sistema Único de Saúde (SUS) contará, em cada esfera de governo, sem prejuízo das funções do Poder Legislativo, com instâncias colegiadas. Quais são elas?

- (A) Conferência de Saúde e Conselho Nacional de Secretários de Saúde.
- (B) Poder Executivo e Conselho de Saúde.
- (C) Ministério da Saúde e Conselho de Saúde.
- (D) Conferência de Saúde e Conselho de Saúde.

QUESTÃO 27

O capítulo 5 da Lei n. 8.080/1990 assegura que o Subsistema de Atenção à Saúde Indígena é componente do SUS, sendo descentralizado, hierarquizado e regionalizado. Nesse sentido, é correto afirmar, **EXCETO**:

- (A) o Subsistema terá como base os Distritos Sanitários Especiais Indígenas.
- (B) o SUS servirá de retaguarda e referência ao Subsistema de Atenção à Saúde Indígena.
- (C) dar-se-á ênfase à atenção primária e secundária, ficando facultada a atenção terciária à saúde indígena.
- (D) as populações indígenas devem ter acesso garantido ao SUS em âmbito local, regional e de centros especializados.

QUESTÃO 28

A Política Nacional de Atenção Básica apresenta as especificidades da equipe da Estratégia Saúde da Família. A esse respeito, assinale a alternativa **CORRETA**.

- (A) Cada equipe de Saúde da Família deve ser responsável por, no máximo, 4.000 pessoas, sendo a média recomendada de 3.000; o número de Agente Comunitário de Saúde (ACS) deve ser suficiente para cobrir 100% da população cadastrada, com um máximo de 750 pessoas por ACS.
- (B) Cada equipe de Saúde da Família (eSF) deve ser responsável por, no máximo, 4.000 pessoas, sendo a média recomendada de 3.000; é feito cadastramento de cada profissional de saúde em apenas uma eSF, com exceção do médico, que poderá atuar em, no máximo, quatro eSF, com carga horária total de 40 horas semanais.
- (C) Cada equipe de Saúde da Família deve ser responsável por, no máximo, 4.000 pessoas, sendo a média recomendada de 3.000; o número de Agente Comunitário de Saúde (ACS) deve ser suficiente para cobrir pelo menos 80% da população cadastrada, com um máximo de 900 pessoas por ACS.
- (D) Cada equipe de Saúde da Família deve ser responsável por, no máximo, 2.000 pessoas, sendo a média recomendada de 1.000; é feito cadastramento de cada profissional de saúde em apenas uma Equipe de Saúde da Família (eSF), com exceção do médico, que poderá atuar em, no máximo, duas eSF, com carga horária total de 40 horas semanais.

QUESTÃO 29

De acordo com a Portaria n. 4.279/2010, a Rede de Atenção à Saúde organiza-se a partir de um processo de gestão da clínica associado ao uso de critérios de eficiência microeconômica na aplicação de recursos, mediante planejamento, gestão e financiamento intergovernamentais cooperativos, voltados para o desenvolvimento de soluções integradas de política de saúde. A gestão da clínica implica a aplicação de tecnologias de microgestão dos serviços de saúde com a finalidade de assegurar padrões clínicos:

- (A) ótimos, aumentar a eficiência, diminuir os riscos para os usuários e para os profissionais, prestar serviços efetivos e melhorar a qualidade da atenção à saúde.
- (B) mínimos, aumentar a eficiência, diminuir os riscos para os usuários e para os profissionais, prestar serviços efetivos e manter a qualidade da atenção à saúde.
- (C) mínimos, aumentar a eficácia, diminuir os riscos para os usuários, prestar serviços efetivos e melhorar a qualidade da atenção à saúde.
- (D) ótimos, aumentar a eficiência, eliminando totalmente os riscos para os usuários e para os profissionais e prestar serviços efetivos.

QUESTÃO 30

O Ministério da Saúde apresenta as diretrizes que norteiam a Rede de Urgência e Emergência (RUE) como rede complexa que atende a diversas condições, sendo composta por diferentes pontos de atenção, de forma a dar conta das diversas ações necessárias ao atendimento às situações de urgência. Qual das alternativas **NÃO** contempla uma diretriz que norteia a implementação da Rede de Urgência e Emergência?

- (A) Participação e controle social.
- (B) Qualificação da assistência por meio da educação permanente em saúde somente para usuários do SUS.
- (C) Classificação de risco.
- (D) Práticas clínicas cuidadoras baseadas na gestão de linhas de cuidado e estratégias prioritárias.

PROVA DE CONHECIMENTOS ESPECÍFICOS**QUESTÃO 31**

A inervação somática do esfíncter estriado externo da uretra é feita pelo:

- (A) nervo bulboesponjoso.
- (B) nervo hipogástrico inferior.
- (C) nervo uretral.
- (D) nervo pudendo.

QUESTÃO 32

Qual é a melhor opção para o tratamento da bacteriúria assintomática recorrente na gestação?

- (A) Levofloxacina 250 mg/d, por 5 dias.
- (B) Cefalexina 250 mg (2x/d), por 7 dias.
- (C) Sulfametoxazol-Trimetoprim 160/800 mg (2 vezes ao dia), por 5 dias.
- (D) Não há necessidade de tratamento.

QUESTÃO 33

Qual a melhor associação entre entidade clínica, agente etiológico mais frequente e melhor antibiótico para o tratamento das infecções do trato urinário complicadas?

- (A) Abscesso Renal, *S. aureus* e Vancomicina.
- (B) Pielonefrite Aguda, *E. coli* e Sulfametoxazol-Trimetoprima.
- (C) Cistite Enfisematosa, *S. faecalis* e Ceftriaxona.
- (D) Pielonefrite enfisematosa, *S. aureus* e Penicilina cristalina.

QUESTÃO 34

Qual dos organismos a seguir é o principal causador de epididimite da uretrite pós-gonocócica?

- (A) *Ureaplasma urealyticum*
- (B) *Mycoplasma hominis*
- (C) *Chlamydia trachomatis*
- (D) *Neisseria gonorrhoeae*

QUESTÃO 35

Como monitorar laboratorialmente um paciente tratado adequadamente de Lues primária?

- (A) VDRL trimestralmente por um ano e semestralmente após até duas medidas baixas e estáveis.
- (B) VDRL trimestralmente por um ano e, caso não estabilize, é prudente repetirmos o tratamento.
- (C) FTA-abs semestralmente por um ano e, se reagente ao final de um ano, retratar.
- (D) FTA-abs semestralmente por três anos.

QUESTÃO 36

Quais são os dois subtipos de HPV que mais frequentemente estão envolvidos aos cânceres de colo uterino e de canal anal?

- (A) Subtipos 6 e 11
- (B) Ssubtipos 6 e 16
- (C) Subtipos 16 e 18
- (D) Subtipos 11 e 18

QUESTÃO 37

Qual das estruturas a seguir é frequentemente contaminada por via hematogênica na tuberculose urogenital?

- (A) Testículo
- (B) Epidídimo
- (C) Vesícula seminal
- (D) Próstata

QUESTÃO 38

Um paciente de 28 anos vem à consulta com queixa de infertilidade conjugal há 3 anos. Exame físico em posição ortostática evidenciou varicocele palpável, apenas pela realização da manobra de Valsalva.

Como se classifica o grau dessa varicocele?

- (A) grau 0
- (B) grau I
- (C) grau II
- (D) grau III

QUESTÃO 39

A classe de medicamento que representa contraindicação absoluta do uso de inibidor da fosfodiesterase 5 é:

- (A) betabloqueador
- (B) bloqueador de canal de cálcio
- (C) digitálico
- (D) nitrato

QUESTÃO 40

Como é melhor tratado um paciente com doença de Peyronie, estável há mais de um ano, com curvatura dorsal de 70° e disfunção erétil associada?

- (A) Plicatura à Nesbit e implante de prótese peniana.
- (B) Incisão da placa com enxerto e uso de iPDE-5.
- (C) Plicatura à Nesbit e uso de iPDE-5.
- (D) Incisão da placa com enxerto e implante de prótese peniana.

QUESTÃO 41

Considerando as contraindicações quanto ao uso de TRT (terapia de reposição hormonal) para DAEM (deficiência androgênica do envelhecimento masculino), assinale a alternativa **INCORRETA**.

- (A) Câncer de próstata operado e PSA indetectável.
- (B) Apnéia do sono não controlada.
- (C) Câncer de mama operado e em uso de tamoxifeno.
- (D) Prolactinoma.

QUESTÃO 42

Para qual das situações a seguir há indicação absoluta de nefrectomia prévia a um transplante renal?

- (A) Hipertensão renovascular compensada com IECA.
- (B) Refluxo vesico-ureteral grau IV com ITU recorrentes.
- (C) Cálculo piélico de 3,0 cc sem ITU.
- (D) Doença Renal Policística Adquirida.

QUESTÃO 43

Em qual das situações a seguir há indicação absoluta de exploração cirúrgica no trauma renal?

- (A) Hematoma em expansão de Zona I.
- (B) Extravasamento de contraste.
- (C) Presença de lesão visceral associada.
- (D) Parênquima desvitalizado.

QUESTÃO 44

Qual é a melhor opção de reconstrução para uma transecção total do ureter médio nível L3-L4, após ferimento penetrante de região lombar por facada?

- (A) Uretero-ureteroanastomose
- (B) Transuretero-ureteroanastomose
- (C) Bexiga Psoica
- (D) Boari

QUESTÃO 45

Uma mulher de 18 anos apresenta-se com fratura pélvica complexa após atropelamento. A cistografia revela pequeno extravasamento extraperitoneal de contraste pelo colo vesical. A bexiga encontra-se comprimida por moderado hematoma pélvico, e laceração de parede vaginal anterior também foi verificada. Não há lesões em outros órgãos a paciente e encontra-se hemodinamicamente estável.

Qual a melhor conduta para o caso?

- (A) Sondagem vesical de demora.
- (B) Cistostomia suprapúbica por punção.
- (C) Reparo aberto da bexiga.
- (D) Reparo de colo vesical e vagina por via vaginal.

QUESTÃO 46

No tratamento clínico da litíase renal por hiperoxalúria primária do tipo I, pode-se utilizar:

- (A) D-Penicilamina
- (B) Piridoxina
- (C) Ácido aceto-hidroxiâmico
- (D) Alopurinol

QUESTÃO 47

Nas situações a seguir, é indicada a tomografia computadorizada, prévia à cirurgia de nefrolitotripsia percutânea (NLP), **EXCETO**:

- (A) rim em ferradura.
- (B) cirurgia retroperitoneal progressa.
- (C) pacientes obesos.
- (D) hepatoesplenomegalia.

QUESTÃO 48

A ureterorrenolitotripsia flexível apresenta indicações precisas em caso de:

- (A) cálculo piélico de 25 mm.
- (B) paciente hemofílico.
- (C) múltiplos cálculos com massa total de 30 mm.
- (D) cálculo de cálice inferior de 15 mm.

QUESTÃO 49

Uma senhora de 83 anos de idade vem à consulta urológica bastante aborrecida com sua incontinência urinária diurna. Traz diário miccional, solicitado por colega, que mostra volume de diurese de 800 mL entre 8h e 23h e de 1500 mL entre 23h e 08h.

Qual deve ser o próximo passo?

- (A) Repetir o diário miccional, agora com o registro da ingestão de líquidos.
- (B) Prescrever Desmopressina às 19h, para diminuir a diurese noturna.
- (C) Solicitar um estudo urodinâmico.
- (D) Prescrever meias elásticas de média compressão para minimizar o edema periférico de membros inferiores.

QUESTÃO 50

No tratamento da deficiência esfinteriana intrínseca (DEI), qual é a melhor conduta cirúrgica e por qual via?

- (A) Sling de parede vaginal, via transobturatória.
- (B) Sling de uretra média, via retropúbica.
- (C) Colposuspensão de Burch, via retropúbica.
- (D) Sling de uretra média, via transobturatória.

QUESTÃO 51

Qual das opções a seguir representa segunda linha de tratamento da bexiga hiperativa?

- (A) Antimuscarínicos
- (B) Fisioterapia do assoalho pélvico
- (C) Neuromodulação sacral
- (D) Toxina botulínica

QUESTÃO 52

Com relação ao carcinoma de células renais cístico multilocular, assinale a alternativa **CORRETA**.

- (A) Corresponde a 30% dos CCR.
- (B) Predomina em mulheres, na proporção 3:1.
- (C) Apresenta comumente boa evolução.
- (D) Responde bem à terapia alvo molecular.

QUESTÃO 53

O carcinoma de células transicionais da bexiga não músculo invasivo apresenta todas as características a seguir, **EXCETO**:

- (A) a maioria é superficial no estágio *Ta*.
- (B) as lesões *Ta* são, em sua maioria, de baixo grau.
- (C) lesões *T1* são consideradas de alto grau.
- (D) Carcinoma *in situ* são, por definição, de baixo grau.

QUESTÃO 54

Atende-se um paciente de 23 anos que está no 19º pós-operatório de orquiectomia total, realizada por via escrotal. O exame anátomo-patológico revelou seminoma puro de 3,0 cm, sem invasão da rede testis, funículo livre sem comprometimento e margens cirúrgicas livres. Os marcadores sorológicos e a tomografia computadorizada de abdome estão normais, ficando estabelecido estágio I (Tu restrito ao testículo).

Qual o próximo procedimento a ser seguido pelo profissional que atendeu esse paciente?

- (A) Dar alta, pois o paciente está curado clínica e laboratorialmente.
- (B) Encaminhar para quimioterapia sistêmica, com esquema PEB 3 ciclos completos.
- (C) Indicar preventivamente radioterapia de hemiescrotos e região inguinal ipsilateral.
- (D) Indicar linfadenectomia iliaca bilateral e retroperitoneal devido ao risco elevado de metástases.

QUESTÃO 55

O tônus da musculatura lisa do estroma prostático é mediado principalmente por qual receptor?

- (A) 5 alfa redutase tipo 1
- (B) Alfa 1a
- (C) Alfa 1b
- (D) Alfa 1d

QUESTÃO 56

Um homem de 64 anos de idade está tomando dutasterida por dois anos e vem à consulta anual com valor de PSA de 2,8 ng/mL.

Qual o valor de PSA mais provável, se **NÃO** estivesse tomando o medicamento?

- (A) 1,4 ng/mL
- (B) 2,8 ng/mL
- (C) 5,6 ng/mL
- (D) 11,2 ng/mL

QUESTÃO 57

Qual é o local mais comum de margem cirúrgica positiva na prostatectomia radical retropúbica, e quando isso ocorre?

- (A) Pósterio-lateral, durante a liberação do feixe neurovascular.
- (B) Posterior, quando a próstata é dissecada do reto.
- (C) Ápice prostático, durante a divisão do complexo da veia dorsal do pênis e o esfíncter uretral estriado.
- (D) Colo vesical, durante a separação prostática da bexiga.

QUESTÃO 58

Sobre o tratamento cirúrgico da obstrução da junção pieloureteral, assinale a alternativa **CORRETA**.

- (A) A espatulação do ureter não facilita uma anastomose mais ampla.
- (B) A taxa de sucesso da pieloplastia aberta ainda é muito superior que a da via laparoscópica.
- (C) O segmento estenosado, mesmo que cateterizável, deve ser preservado.
- (D) Mesmo se o aspecto renal no intra-operatório for pior do que sugeriam os exames do pré-operatório, deve-se manter o rim.

QUESTÃO 59

O câncer do pênis inicia-se com maior frequência em que região?

- (A) Prepúcio
- (B) Glande
- (C) Sulco coronal
- (D) Corpo peniano

QUESTÃO 60

A síndrome da intoxicação hídrica pós ressecção transuretral de próstata é caracterizada por severa hiponatremia dilucional.

Caso a correção do sódio seja realizada rapidamente, qual evento potencialmente fatal pode ocorrer?

- (A) Hemorragia cerebral
- (B) Hipertensão intracraniana
- (C) Estatus de mal epilético
- (D) Mielinólise pontina