

PREFEITURA MUNICIPAL DE PALMAS-TO
CONCURSO PÚBLICO PARA PROVIMENTO DE CARGOS DA SAÚDE

Provas de Conhecimentos

MANHÃ

	Questões		Questões
Língua Portuguesa	01 a 08	Legislação Pertinente ao Município de Palmas-TO	21 a 25
Raciocínio Lógico	09 a 13	Legislação Pertinente ao SUS	26 a 30
Noções de Informática	14 a 16	Conhecimentos Específicos	31 a 60
Conhecimentos Regionais	17 a 20		



ATENÇÃO: transcreva no espaço apropriado da sua FOLHA DE RESPOSTA (GABARITO), com sua caligrafia usual, considerando as letras maiúsculas e minúsculas, a frase a seguir:

Quer sonhar? Sonhe. Quer lutar? Lute. Deseja vencer? Batalhe.

ANTES DE COMEÇAR A FAZER AS PROVAS:

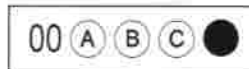
1. Verifique se este caderno contém sete provas, com um total de 60 (sessenta) questões, sequencialmente numeradas de 01 a 60.
2. Caso haja algum problema, solicite ao aplicador a substituição deste caderno, impreterivelmente, até 15 minutos após o início da prova.

AO RECEBER A FOLHA DE RESPOSTAS (GABARITO):

3. Confira seus dados e, havendo erro, solicite ao aplicador a correção na Ata de Sala.
4. Assine com CANETA no espaço indicado.

AO TRANSFERIR A MARCAÇÃO DAS ALTERNATIVAS PARA A FOLHA DE RESPOSTAS (GABARITO):

5. Use somente caneta azul ou preta e aplique traços firmes dentro da área reservada à letra correspondente a cada resposta, conforme modelo:



6. Sua resposta NÃO será computada se houver marcação de mais de uma alternativa.
7. A folha de respostas não deve ser dobrada, amassada ou rasurada.

AO TERMINAR AS PROVAS:

8. Você deve chamar a atenção do aplicador levantando o braço. Ele irá até você para recolher sua FOLHA DE RESPOSTAS (GABARITO) e este CADERNO DE PROVAS.
9. Recolha seus objetos, deixe a sala, e em seguida o prédio. A partir do momento em que você sair da sala e até sair do prédio, continuam válidas as proibições sobre o uso de aparelhos eletrônicos e celulares bem como não lhe é mais permitido o uso dos sanitários.

Terá suas provas anuladas e será automaticamente eliminado do processo seletivo, o candidato que durante a sua realização for surpreendido portando (mesmo que desligados) quaisquer aparelhos eletrônicos, tais como, bip, telefone celular e/ou smartphone, relógio de qualquer espécie, walkman, agenda eletrônica, notebook, palmtop, ipod, ipad, tablet, pen drive, receptor, gravador, máquina de calcular, máquina fotográfica, chaves integradas com dispositivos eletrônicos, controle de alarme de carro e moto, controle de portão eletrônico etc., bem como quaisquer acessórios de chapelaria, tais como chapéu, boné, gorro etc., e ainda lápis, lapiseira/grafite, borracha, caneta em material não-transparente, óculos de sol (exceto com comprovação de prescrição médica), qualquer tipo de carteira ou bolsa e armas.

Nome: _____

Data de Nascimento: ____ / ____ / ____

Duração total destas provas, incluindo o preenchimento da FOLHA DE RESPOSTAS (GABARITO):

QUATRO HORAS**ATENÇÃO:** Após a prova você poderá levar consigo somente o FOLHA DE RASCUNHO DO GABARITO.**TERAPEUTA OCUPACIONAL**

PROVA DE LÍNGUA PORTUGUESA

Leia o fragmento da entrevista concedida por José Miguel Wisnik à revista *Cult* e responda as **QUESTÕES** de **01** a **03**.

A identificação da síndrome recorrente, no imaginário brasileiro, da gangorra entre tudo ou nada, glória ou ruína, panaceia ou engodo, goleada ou fracasso, tem no futebol o seu mais desenvolvido campo de provas. Sugiro que a torcida argentina, por exemplo, é maníaco-depressiva, e que a brasileira é ciclotímica: passa da euforia à vaia com enorme facilidade se não reconhece no time um ideal de perfeição que ela mesma projeta. A argentina injeta no time sua flama incansável, e tem nesse compromisso a sua marca identitária. A brasileira espera do time que ele a **bafeje** com a sua glória, como se esta devesse estar sempre disponível num reservatório inesgotável.

BOSCO, Francisco. O futebol e o Brasil. *Revista CULT*, São Paulo, ano 11, n. 127, p. 16, ago. 2008. Fragmento adaptado.

QUESTÃO 01

De acordo com a leitura do fragmento, assinale a alternativa **CORRETA**.

- (A) O sucesso do futebol brasileiro é consequência da idolatria dos torcedores.
- (B) A torcida brasileira espera que o sucesso e a glória do seu time também se estendam a sua própria vida.
- (C) O imaginário da população brasileira oscila do otimismo ao pessimismo com relação à seleção argentina.
- (D) As torcidas brasileira e argentina apresentam o mesmo comportamento em termos de confiança e determinação.

QUESTÃO 02

A expressão "no imaginário brasileiro", negritada no texto, desempenha a função sintática de:

- (A) adjunto adverbial.
- (B) vocativo.
- (C) objeto indireto.
- (D) complemento nominal.

QUESTÃO 03

O vocábulo "bafeje", negritado no texto, pode ser substituído, sem alteração de sentido, por:

- (A) beneficie.
- (B) manche.
- (C) brinque.
- (D) perdoe.

QUESTÃO 04

Assinale a alternativa **CORRETA** quanto ao uso adequado da pontuação.

- (A) João retrata nosso folclore, e apresenta imagens repletas de fé, e crítica social.
- (B) João, retrata nosso folclore e apresenta imagens repletas de fé e crítica social.
- (C) João retrata nosso folclore e apresenta imagens, repletas de fé e crítica social.
- (D) João retrata nosso folclore e apresenta imagens repletas de fé e crítica social.

Leia o fragmento a seguir e responda as **QUESTÕES** de **05** a **07**.

A feminização do envelhecimento

Uma tendência crescente e generalizada no mundo é a maior longevidade das mulheres. Na América do Norte e Europa, em 1900, as mulheres viviam dois a três anos mais que os homens; hoje vivem em média sete anos mais. Na França elas vivem oito anos mais que os homens, e no Japão quase sete anos. **O mesmo fenômeno** é observado nos países em desenvolvimento, embora as diferenças sejam menores.

Dessa forma, aumenta a proporção de mulheres dentre as populações de idosos. Essa tendência é consequência da sobremortalidade masculina em todas as faixas etárias e para a maioria das causas de morte. Possivelmente associa-se à maior exposição dos homens a fatores de risco como álcool e fumo, aos acidentes de trabalho e homicídios e ao aumento da mortalidade por câncer de pulmão e doenças cardiovasculares. Por outro lado, o século XX assistiu a um importante declínio na mortalidade materna perinatal e por câncer do útero; fatores hormonais são ainda determinantes de uma proteção cardiovascular que se estende até alguns anos após a menopausa (...)

CHAIMOWICZ, Flávio. *Saúde do Idoso*. 2.ed. Belo Horizonte: NESCON UFMG, 2013. Disponível em <<http://www.sbgg.org.br/profissionais/arquivo/livro-saude-do-idoso-flavio-chaimowicz.pdf>>. Acesso em: fev. 2014. Fragmento adaptado.

QUESTÃO 05

Sobre a longevidade das mulheres, assinale a alternativa **CORRETA**.

- (A) No século XX, aumentou a mortalidade provocada por doenças cardiovasculares.
- (B) É uma tendência dos países da Europa, uma vez que concentra o maior número de países ricos.
- (C) Decorre das práticas de mais exercícios físicos e da realização de tarefas domésticas ao longo da vida.
- (D) Um dos motivos do maior número de mulheres idosas é a sobremortalidade de homens em todas as faixas etárias.

QUESTÃO 06

"O mesmo fenômeno", negritado no texto, refere-se à:

- (A) maior longevidade das mulheres.
- (B) média de 7 anos mais.
- (C) tendência crescente.
- (D) América do Norte.

QUESTÃO 07

O uso do conectivo "Dessa forma", logo no início do segundo parágrafo, se considerado em relação ao que já foi dito no parágrafo anterior, introduz a ideia de:

- (A) contradição.
- (B) retificação.
- (C) explicitação.
- (D) definição.

QUESTÃO 08

Leia as assertivas a seguir.

- I. Em *Aprenda a usar os cinco alimentos que "escondem" menos açúcar*, o uso das aspas reforça pontos de vistas diferentes.
- II. Em "A presidente estaria disposta a negociar com o sindicato dos profissionais da saúde.", o verbo no futuro do pretérito, "estaria", sugere uma provável ação da presidente com relação ao sindicato.
- III. Em "Maria deixou de fumar", identificamos o pressuposto de que ela ainda é fumante.

Assinale a alternativa **CORRETA**.

- (A) Somente I e III estão corretas.
- (B) Somente I e II estão corretas.
- (C) Somente II está correta.
- (D) Somente III está correta.

PROVA DE RACIOCÍNIO LÓGICO

QUESTÃO 09

Em 2014, nos jogos da Copa do Mundo a ser realizada no Brasil, um torcedor quer viajar de Curitiba para Brasília, passando obrigatoriamente por São Paulo. Na viagem de Curitiba para São Paulo, existem 3 rotas possíveis e, de São Paulo para Brasília, existem 4. Por quantas rotas diferentes o torcedor poderá viajar de Curitiba para Brasília, passando por São Paulo?

- (A) 8
(B) 9
(C) 12
(D) 24

QUESTÃO 10

Analisando as proposições a seguir, assinale a única proposição **CORRETA**.

- (A) 11 é ímpar e 9 é par.
(B) 11 é ímpar e 9 é ímpar.
(C) 11 é par e 9 é par.
(D) 11 é par e 9 é ímpar.

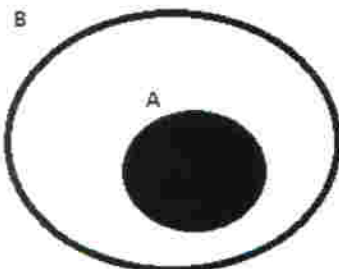
QUESTÃO 11

Uma pessoa **P** deverá escolher viajar de carro, de ônibus ou de avião. Se a pessoa **P** escolher ir de carro, deverá optar por carro com ou sem ar condicionado. Se resolver ir de ônibus, deverá optar por ônibus comum ou leito. E, se a pessoa **P** decidir viajar de avião, ela terá que optar pela primeira classe, pela classe executiva ou pela classe econômica. Assim, de quantas maneiras poderá resultar a escolha exata da opção de viagem da pessoa **P**?

- (A) 5
(B) 7
(C) 12
(D) 19

QUESTÃO 12

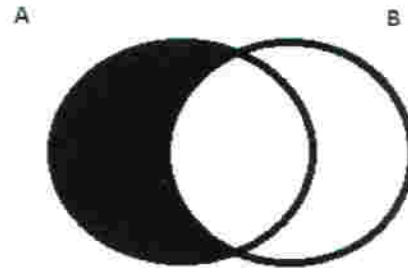
Observando a ilustração a seguir, referente a diagramas de conjuntos, assinale a afirmativa **CORRETA**, em relação à área em negrito.



- (A) Algum A não é B.
(B) Nenhum A é B.
(C) Todo A é B.
(D) Algum A é B.

QUESTÃO 13

Observando a ilustração a seguir, referente a diagramas de conjuntos, assinale a afirmativa **CORRETA**, em relação à área em negrito.



- (A) Algum A não é B.
(B) Nenhum A é B.
(C) Todo A é B.
(D) Algum A é B.

PROVA DE INFORMÁTICA

QUESTÃO 14

Considere que você está utilizando o *Microsoft Office – Word* e que você precisa realizar alguns cálculos matemáticos básicos, soma, por exemplo, em uma tabela de preços. A partir desse contexto, assinale a alternativa **CORRETA**.

- (A) Você utilizaria o *Microsoft Equation* ou equação.
(B) Na célula correspondente, colocaria a fórmula =soma(A1:A2) ou =sum(A1:A2), por exemplo.
(C) Não é possível efetuar cálculos desse tipo no *Word*. Usaria outro programa, como o *Excel*.
(D) Nenhuma das opções anteriores.

QUESTÃO 15

Considere as informações a seguir:

- I. Consulta unidades de disco e outros itens de *hardware* conectados ao computador.
- II. Reorganiza dados fragmentados para que o computador trabalhe de forma mais eficiente.
- III. Mostra detalhes sobre os *softwares*, os componentes e a configuração de *hardware*.
- IV. Permite que se removam os arquivos desnecessários do disco.
- V. Seleciona caracteres especiais e copia-os para a área de transferência.

Essas assertivas se referem a que ferramentas do sistema, no *Windows7*, respectivamente?

- (A) Informações do sistema, computador, desfragmentador de disco, limpeza de disco, mapa de caracteres.
(B) Desfragmentador de disco, computador, informações do sistema, lixeira, mapa de caracteres.
(C) Computador, desfragmentador de disco, informações do sistema, lixeira, mapa de caracteres.
(D) Computador, desfragmentador de disco, informações do sistema, limpeza de disco, mapa de caracteres.

QUESTÃO 16

Considere que você está diante de um computador com aplicativos padrões do Sistema Operacional *Windows 7*. Você precisa realizar as tarefas descritas na lista a seguir.

- I. Ocultar extensões de arquivos conhecidos. Ocultar arquivos protegidos do sistema.
- II. Liberar espaço em disco; desfragmentar o disco.
- III. Atualizar data e hora, alterar fuso horário.
- IV. Instalar um programa, exibir atualizações instaladas.

Que caminho no Painel de Controle você seguiria para solucionar os problemas, respectivamente?

- (A) Sistema e Segurança → Ferramentas administrativas; Aparência e Personalização → Opções de Pasta; Relógio, Idioma e Região → Data e Hora; Programas → Programas e Recursos.
- (B) Aparência e Personalização → Ferramentas administrativas; Sistema e Segurança → Opções de Pasta; Relógio, Idioma e Região → Data e Hora; Programas → Programas e Recursos.
- (C) Aparência e Personalização → Opções de Pasta; Sistema e Segurança → Ferramentas administrativas; Relógio, Idioma e Região → Data e Hora; Programas → Programas e Recursos.
- (D) Aparência e Personalização → Opções de Pasta; Programas → Programas e Recursos; Relógio, Idioma e Região → Data e Hora; Sistema e Segurança → Ferramentas administrativas.

PROVA DE CONHECIMENTOS REGIONAIS

QUESTÃO 17

As festas populares contribuem para a construção e a afirmação da identidade cultural das comunidades. Além disso, ao mesmo tempo em que reforçam a diversidade cultural, também atraem turistas para as cidades onde são realizadas. Nesse sentido, é **CORRETO** afirmar que, no estado do Tocantins,

- (A) a festa dos caretas é celebrada em Arraias e ocorre, tradicionalmente, durante a Semana Santa. Os caretas são homens que usam máscaras, com o objetivo de provocar medo nas pessoas.
- (B) a festa do Cirio de Nazaré é de teor religioso e reúne os devotos de Nossa Senhora de Nazaré em Araguaina, na data de seu aniversário da cidade.
- (C) a procissão fluvial de Nossa Senhora dos Navegantes é uma festa regional realizada pelos pescadores, em fevereiro, nas margens do rio Tocantins.
- (D) a festa folclórica de Parintins é de cunho popular, sendo realizada anualmente em Palmas, com apresentação de danças e desfiles.

Anotações

QUESTÃO 18

"Situado no extremo leste do estado do Tocantins, o Jalapão fica nas proximidades das margens dos afluentes do Rio Tocantins – linha fronteira com o noroeste da Bahia, sul do Maranhão e o Piauí, onde está a chapada das Mangabeiras."

BEHR, Miguel Von. Jalapão: patrimônio natural e cultural tocantinense. In: IPHAN/14^a. SUPERINTENDÊNCIA REGIONAL. *Vivências e sentidos: o patrimônio cultural do Tocantins*. Goiânia: IPHAN, 2008. p. 51-68.

Sobre a ocupação recente do Jalapão, é **CORRETO** afirmar que a região

- (A) foi ocupada por mato-grossenses que, assolados pelo êxodo rural das grandes propriedades, migraram em busca de pasto para a pecuária de corte.
- (B) foi povoada por migrantes sulistas que, na busca pela ampliação da fronteira agrícola, encontraram nas terras férteis do Jalapão as características ideais para o plantio de soja.
- (C) foi ocupada por migrantes paraenses, que vieram para trabalhar na extração do látex e na produção da borracha, que, em pouco tempo, tornou-se o principal produto de exportação do estado.
- (D) foi povoada inicialmente por migrantes nordestinos e por vaqueiros que transportavam gado do rio São Francisco para o rio Tocantins e que se transformaram, mais tarde, em criadores, fixando-se na região.

QUESTÃO 19

"A economia do estado do Tocantins ainda permanece eminentemente alicerçada em poucas cadeias produtivas de baixíssimo valor agregado. Além disso, a maior parte do estado ainda é um grande vazio econômico: de um lado, sustentado por atividades de subsistência com forte dependência das transferências governamentais; do outro, carente de investimentos em infra-estrutura."

RODRIGUES, Waldecy. Sinal amarelo para a economia do Tocantins. In: PEREIRA, Zazuca (Coord.). *Ensaio contemporâneo sobre o estado do Tocantins*. Goiânia: Ed. da UCG, 2009. p. 151 e 152. Fragmento adaptado.

Sobre a fragilidade do quadro econômico do Tocantins apontada pelo fragmento, é **CORRETO** afirmar que

- (A) o planejamento governamental necessita priorizar políticas públicas direcionadas à modernização do setor de transportes e à ampliação da geração de emprego e renda.
- (B) esse quadro foi diretamente influenciado pela acentuada queda do preço da soja no mercado internacional na última década, ocasionando a decadência das principais áreas de cultivo no estado.
- (C) ela corresponde a uma fase natural de arrefecimento dos investimentos, classificada pela Economia Contemporânea como "Break up", isto é, um "freio" no crescimento econômico.
- (D) a conjuntura de crise foi superada pelos recentes investimentos de grandes empresas do setor privado no estado, bem como pelo início das operações de transporte de grãos na Ferrovia Norte-Sul, facilitando o escoamento da produção para as regiões Sul e Sudeste do país.

Anotações

QUESTÃO 20

"A soja é uma planta sensível ao comprimento do dia, por isso a época de plantio afeta drasticamente sua produtividade. Além disso, com o advento da ferrugem asiática, o plantio mais cedo tem menos problemas no controle dessa e de outras doenças e pragas que afetam a cultura."

SILVA NETO, S. P. da; SILVA, S. A. da. **Plantio da soja na época certa**. Planaltina, DF: Embrapa Cerrados, 2010. Disponível em: <http://www.cpac.embrapa.br/noticias/artigos/midia/publicados/254/>. Acesso em: 19 fev. 2014

Embora a recomendação sobre o período adequado varie conforme cada região do país, é **CORRETO** afirmar que a época ideal de plantio de soja no cerrado do Tocantins ocorre no mês de:

- (A) junho, quando o período da seca tem seu início.
- (B) novembro, quando se iniciam as primeiras chuvas.
- (C) maio, quando a chuva alcança os maiores volumes.
- (D) março, quando a temporada de chuva já chegou ao fim.

PROVA DE LEGISLAÇÃO PERTINENTE AO MUNICÍPIO DE PALMAS/TO**QUESTÃO 21**

De acordo com a Lei Complementar n. 008/99 (Estatuto dos Servidores Públicos da Administração Direta e Indireta dos Poderes do Município de Palmas), assinale a alternativa **CORRETA**.

- (A) O cargo público é instituído por lei, e implica no desempenho, pelo seu titular, de uma função pública, sócio-administrativa, com o objetivo de prover à coletividade de produtos e serviços próprios da Administração Municipal e pertinentes às atribuições que lhe sejam outorgadas.
- (B) A posse ocorrerá no prazo de cento e oitenta dias, contados da publicação do ato de nomeação, podendo ser prorrogado pelo dobro do período, a critério da Administração Pública ou a pedido do candidato aprovado.
- (C) O ocupante de cargo em comissão ou função de confiança submete-se ao regime geral da previdência social, não podendo cumular com outro regime previdenciário.
- (D) Ao entrar em exercício, como condição essencial para a aquisição da estabilidade, o servidor nomeado para cargo de provimento efetivo ficará sujeito a estágio probatório por período de cinquenta meses, devendo, durante esse período, ser analisada a sua aptidão física e mental.

QUESTÃO 22

De acordo com a Lei Complementar n. 008/99 (Estatuto dos Servidores Públicos da Administração Direta e Indireta dos Poderes do Município de Palmas), ao servidor em estágio probatório, **NÃO** será concedida licença:

- (A) para tratamento da própria saúde.
- (B) por motivo de doença em pessoa da família.
- (C) em razão de gestação, adoção ou paternidade.
- (D) para fins de interesse particular.

QUESTÃO 23

Nos termos da Lei Complementar n. 008/99 (Estatuto dos Servidores Públicos da Administração Direta e Indireta dos Poderes do Município de Palmas), **NÃO** é requisito básico para investidura em cargo público municipal:

- (A) estar em gozo dos direitos políticos.
- (B) estar quite com as obrigações militares e eleitorais.
- (C) ter domicílio eleitoral registrado há mais de três anos no município.
- (D) provar aptidão física e mental exigidas para o exercício do cargo.

QUESTÃO 24

Nos termos da Lei Complementar n. 008/99 (Estatuto dos Servidores Públicos da Administração Direta e Indireta dos Poderes do Município de Palmas), assinale a alternativa **INCORRETA**.

- (A) A posse dar-se-á pela assinatura do respectivo termo, no qual deverão constar as atribuições, os deveres, as responsabilidades e os direitos inerentes ao cargo.
- (B) Extinto o cargo ou declarada a sua desnecessidade, o servidor efetivo estável ou o estabilizado será automaticamente exonerado.
- (C) Exercício é o efetivo desempenho das atribuições do cargo público ou da função de confiança.
- (D) Readaptação é a investidura do servidor municipal efetivo estável ou do estabilizado em cargo de atribuições e responsabilidades compatíveis com a limitação que tenha sofrido em sua capacidade física ou mental, verificada em inspeção médica.

QUESTÃO 25

Julgue os itens a seguir, de acordo com a Lei Complementar n. 008/99 (Estatuto dos Servidores Públicos da Administração Direta e Indireta dos Poderes do Município de Palmas).

- I. O servidor que, a serviço, afastar-se da sede do Município, em caráter eventual ou transitório para outro ponto do território nacional ou para o exterior, fará jus a passagens e diárias destinadas a indenizar as parcelas de despesas extraordinárias com pousada, alimentação e locomoção urbana, conforme se dispuser em regulamento.
- II. Conceder-se-á indenização de transporte ao servidor que realizar despesas com a utilização de meio próprio de locomoção para a execução de serviços externos, por força das atribuições próprias do cargo, conforme se dispuser em regulamento.
- III. Conceder-se-á o ressarcimento de despesas efetuadas pelo servidor municipal para o desempenho de suas funções, desde que previamente autorizadas pela autoridade competente nos termos de regulamento.
- IV. Ao servidor ocupante de cargo de provimento efetivo ou ao estabilizado, investido em cargo de provimento em comissão ou em função de confiança, será devida gratificação fixada em lei própria.

Estão **CORRETOS**:

- (A) apenas os itens I, II e III.
- (B) apenas os itens II, III e IV.
- (C) apenas os itens I, III e IV.
- (D) todos os itens.

PROVA DE LEGISLAÇÃO PERTINENTE AO SISTEMA ÚNICO DE SAÚDE - SUS**QUESTÃO 26**

Conforme a Lei n. 8.142/1990, em seu artigo 1º, o Sistema Único de Saúde (SUS) contará, em cada esfera de governo, sem prejuízo das funções do Poder Legislativo, com instâncias colegiadas. Quais são elas?

- (A) Conferência de Saúde e Conselho Nacional de Secretários de Saúde.
- (B) Poder Executivo e Conselho de Saúde.
- (C) Ministério da Saúde e Conselho de Saúde.
- (D) Conferência de Saúde e Conselho de Saúde.

QUESTÃO 27

O capítulo 5 da Lei n. 8.080/1990 assegura que o Subsistema de Atenção à Saúde Indígena é componente do SUS, sendo descentralizado, hierarquizado e regionalizado. Nesse sentido, é correto afirmar, **EXCETO**:

- (A) o Subsistema terá como base os Distritos Sanitários Especiais Indígenas.
- (B) o SUS servirá de retaguarda e referência ao Subsistema de Atenção à Saúde Indígena.
- (C) dar-se-á ênfase à atenção primária e secundária, ficando facultada a atenção terciária à saúde indígena.
- (D) as populações indígenas devem ter acesso garantido ao SUS em âmbito local, regional e de centros especializados.

QUESTÃO 28

A Política Nacional de Atenção Básica apresenta as especificidades da equipe da Estratégia Saúde da Família. A esse respeito, assinale a alternativa **CORRETA**.

- (A) Cada equipe de Saúde da Família deve ser responsável por, no máximo, 4.000 pessoas, sendo a média recomendada de 3.000; o número de Agente Comunitário de Saúde (ACS) deve ser suficiente para cobrir 100% da população cadastrada, com um máximo de 750 pessoas por ACS.
- (B) Cada equipe de Saúde da Família (eSF) deve ser responsável por, no máximo, 4.000 pessoas, sendo a média recomendada de 3.000; é feito cadastramento de cada profissional de saúde em apenas uma eSF, com exceção do médico, que poderá atuar em, no máximo, quatro eSF, com carga horária total de 40 horas semanais.
- (C) Cada equipe de Saúde da Família deve ser responsável por, no máximo, 4.000 pessoas, sendo a média recomendada de 3.000; o número de Agente Comunitário de Saúde (ACS) deve ser suficiente para cobrir pelo menos 80% da população cadastrada, com um máximo de 900 pessoas por ACS.
- (D) Cada equipe de Saúde da Família deve ser responsável por, no máximo, 2.000 pessoas, sendo a média recomendada de 1.000; é feito cadastramento de cada profissional de saúde em apenas uma Equipe de Saúde da Família (eSF), com exceção do médico, que poderá atuar em, no máximo, duas eSF, com carga horária total de 40 horas semanais.

QUESTÃO 29

De acordo com a Portaria n. 4.279/2010, a Rede de Atenção à Saúde organiza-se a partir de um processo de gestão da clínica associado ao uso de critérios de eficiência microeconômica na aplicação de recursos, mediante planejamento, gestão e financiamento intergovernamentais cooperativos, voltados para o desenvolvimento de soluções integradas de política de saúde. A gestão da clínica implica a aplicação de tecnologias de microgestão dos serviços de saúde com a finalidade de assegurar padrões clínicos:

- (A) ótimos, aumentar a eficiência, diminuir os riscos para os usuários e para os profissionais, prestar serviços efetivos e melhorar a qualidade da atenção à saúde.
- (B) mínimos, aumentar a eficiência, diminuir os riscos para os usuários e para os profissionais, prestar serviços efetivos e manter a qualidade da atenção à saúde.
- (C) mínimos, aumentar a eficácia, diminuir os riscos para os usuários, prestar serviços efetivos e melhorar a qualidade da atenção à saúde.
- (D) ótimos, aumentar a eficiência, eliminando totalmente os riscos para os usuários e para os profissionais e prestar serviços efetivos.

QUESTÃO 30

O Ministério da Saúde apresenta as diretrizes que norteiam a Rede de Urgência e Emergência (RUE) como rede complexa que atende a diversas condições, sendo composta por diferentes pontos de atenção, de forma a dar conta das diversas ações necessárias ao atendimento às situações de urgência. Qual das alternativas **NÃO** contempla uma diretriz que norteia a implementação da Rede de Urgência e Emergência?

- (A) Participação e controle social.
- (B) Qualificação da assistência por meio da educação permanente em saúde somente para usuários do SUS.
- (C) Classificação de risco.
- (D) Práticas clínicas cuidadoras baseadas na gestão de linhas de cuidado e estratégias prioritárias.

PROVA DE CONHECIMENTOS ESPECÍFICOS**QUESTÃO 31**

A intervenção do terapeuta ocupacional na área de saúde do trabalhador deve preconizar, dentre outras ações:

- (A) analisar e planejar a intervenção no ambiente de trabalho, levando em consideração somente as exigências do empregador.
- (B) analisar e planejar a intervenção no ambiente de trabalho levando em consideração somente as necessidades do trabalhador.
- (C) orientar o trabalhador, quando possível, a realizar mudanças no seu posto de trabalho.
- (D) atuar somente no âmbito de prevenção à doença ocupacional.

QUESTÃO 32

No tratamento das tendinites do antebraço relacionadas ao trabalho, em sua fase aguda, o terapeuta ocupacional pode:

- I. Realizar ações de orientação ao paciente sobre a patologia apresentada.
- II. Confeccionar órteses objetivando promover repouso dos tecidos afetados.
- III. Orientar o paciente a realizar compressas de água morna no local para reduzir o processo inflamatório.
- IV. Evitar as massagens e alongamentos suaves durante esse período inflamatório.

Marque a alternativa **CORRETA**.

- (A) Somente as afirmativas I e II estão corretas.
- (B) Somente as afirmativas III e IV estão corretas.
- (C) Somente as afirmativas II e III estão corretas.
- (D) Somente as afirmativas I e III estão corretas.

QUESTÃO 33

"O câncer traz mudanças significativas à vida e ao cotidiano das pessoas acometidas e de seus familiares". Diante dessa afirmação, o terapeuta ocupacional com essa clientela deve:

- (A) preocupar-se com o paciente promovendo a ele situações de conforto e superação, deixando a atuação com os familiares para outros profissionais como o psicólogo, por exemplo.
- (B) preocupar-se com a família, uma vez que o paciente já estará recebendo auxílio de outros profissionais da saúde.
- (C) preocupar-se com as necessidades do paciente e de sua família, no sentido de oferecer atividades preparatórias para os procedimentos dolorosos, e estratégias que favoreçam o enfrentamento da situação.
- (D) preocupar-se somente na fase inicial da doença, auxiliando o paciente no enfrentamento da dor.

QUESTÃO 34

A terapia ocupacional utiliza, para o atendimento de crianças enfermas, o “brincar” como recurso e objetivo terapêutico. Avalie as afirmativas a seguir.

- I. Por meio do brincar, a criança pode transmitir suas necessidades, angústias e intenções.
- II. Ao analisar o modo de brincar de uma criança é possível identificar suas capacidades físicas e cognitivas, de integração social, imaginação, independência e imitação.
- III. Por meio do brincar, as crianças aprendem habilidades e desenvolvem interesses.
- IV. O brincar possibilita a integração dos aspectos motores, psicológicos, cognitivos e perceptivos.

Marque a alternativa **CORRETA**.

- (A) Todas as afirmativas são verdadeiras.
- (B) Somente a afirmativa IV é verdadeira.
- (C) Somente as afirmativas I, II e IV são verdadeiras.
- (D) Somente as afirmativas I e II são verdadeiras.

QUESTÃO 35

No contexto hospitalar, é **INCORRETO** afirmar:

- (A) O terapeuta ocupacional, durante o processo de internação hospitalar, deve promover a qualidade de vida do indivíduo hospitalizado, favorecendo as relações interpessoais com a família e a equipe profissional que o atende.
- (B) A atuação do terapeuta ocupacional em programas de assistência à saúde é de fundamental importância, pois ele pode analisar e promover a vida ocupacional do paciente.
- (C) O plano terapêutico ocupacional, durante a internação, deve promover o envolvimento do paciente e de sua família no tratamento, além de orientar acerca do diagnóstico, objetivos, possibilidades de tratamento e perspectivas futuras.
- (D) A atuação do terapeuta ocupacional durante o processo de internação hospitalar requer conhecimentos para prescrever e intervir no tratamento farmacológico do paciente, sem prévia consulta médica.

QUESTÃO 36

Paciente, sexo masculino, 39 anos, apresenta quadro de dor lombar, de forma insidiosa e que piora depois do repouso. Na avaliação terapêutica ocupacional, verificado que existe perda da mobilidade lombar em todos os planos.

A descrição em questão refere-se a qual patologia reumatológica?

- (A) Artrite Reumatoide
- (B) Osteoartrose
- (C) Osteoporose
- (D) Espondilite anquilosante

QUESTÃO 37

No atendimento a pacientes com diabetes, que apresentam ausência de sensibilidade plantar, é papel do terapeuta ocupacional, **EXCETO**.

- (A) Orientar o paciente a inspecionar os pés todos os dias, preferencialmente à noite, com o objetivo de detectar ferimentos, rachaduras e/ou hematomas.
- (B) Orientar o paciente que corte as unhas retas e que os pés estejam sempre limpos, secos e hidratados.
- (C) Orientar os pacientes que façam a imersão dos pés em água morna ao final do dia para relaxamento dos mesmos.
- (D) Avaliar os calçados dos pacientes com o objetivo de evitar pressão plantar.

QUESTÃO 38

A resolução COFFITO 316, de 19/07/2006, dispõe sobre a prática de atividades de vida diária, de atividades instrumentais da vida diária e tecnologia assistiva pelo terapeuta ocupacional.

São objetivos da terapia ocupacional referente a esse assunto, **EXCETO**.

- (A) Promover adaptações estruturais em ambientes domésticos e laborais, não devendo realizar em espaços públicos e de lazer por serem responsabilidades do poder público promovê-las.
- (B) Promover adequações posturais para o desempenho ocupacional por meio de adaptações instrumentais.
- (C) Promover adaptações de jogos, brincadeiras e brinquedos.
- (D) Utilizar sistemas de comunicação alternativa, de órteses, de próteses e de adaptações.

QUESTÃO 39

De acordo com o código de ética dos terapeutas ocupacionais, em seu capítulo II, art. 7º, são deveres desses profissionais.

- I. Exercer sua atividade com zelo, probidade e decoro e obedecer aos preceitos da ética profissional, da moral, do civismo e das leis em vigor, preservando a honra, o prestígio e as tradições de suas profissões.
- II. Respeitar o direito do cliente de decidir sobre sua pessoa e seu bem estar.
- III. Não informar ao cliente todas as assertivas quanto ao diagnóstico e prognóstico terapêutico ocupacional, e objetivos do tratamento para não causar-lhe dano.
- IV. Respeitar o natural pudor e a intimidade do cliente.

Marque a alternativa **CORRETA**.

- (A) Somente as afirmativas II e III estão corretas.
- (B) Todas as afirmativas estão corretas.
- (C) Somente as afirmativas I e IV estão corretas.
- (D) Somente as afirmativas I, II e IV estão corretas.

QUESTÃO 40

Na avaliação terapêutica ocupacional de um paciente diagnosticado com Hanseníase.

- I. Utiliza-se como instrumento para teste sensitivo o estesiômetro.
- II. Os nervos principais do membro superior que devem ser palpados são: ulnar, mediano e radial.
- III. Os testes de sensibilidade térmica e dolorosa não são importantes nesse momento.
- IV. Os membros inferiores não necessitam serem avaliados, pois não correm o risco de serem acometidos.

Marque a alternativa **CORRETA**.

- (A) Somente a afirmativa II está correta.
- (B) Somente as afirmativas I e III estão corretas.
- (C) Somente as afirmativas I e II estão corretas.
- (D) Somente as afirmativas III e IV estão corretas.

QUESTÃO 41

No atendimento terapêutico ocupacional de um paciente diagnosticado com autismo, são objetivos do tratamento, **EXCETO**.

- (A) Auxiliar no desenvolvimento de habilidades adaptativas que auxiliem em sua independência.
- (B) Desenvolver a coordenação motora fina e a coordenação visual.
- (C) Realizar exercícios de alongamentos passivos.
- (D) Estimular o desenvolvimento social e comunicativo.

QUESTÃO 42

No Quadro de Referência Aplicado ao Trabalho Grupal (QRA), o importante é o grupo, sendo que todas as experiências individuais são exploradas por meio dele. Nesse sentido, é correto afirmar, **EXCETO**.

- (A) Esta abordagem se baseia em métodos cognitivos e vivenciais.
- (B) O terapeuta ocupacional avalia os déficits motores, força e preensão na atividade grupal.
- (C) A escolha da atividade e a organização do ambiente grupal são cruciais na promoção de um correto nível de interação.
- (D) Geralmente, o principal objetivo do grupo é permitir que o paciente participe, explore suas reações e seus problemas pessoais por meio de interações com o grupo.

QUESTÃO 43

Com relação aos tipos de Esquizofrenia.

- I. Esquizofrenia tipo paranoide: presença de alucinações ou ilusões de perseguição, afeto e cognição relativamente bem preservado.
- II. Esquizofrenia tipo residual: presença de afeto impróprio, acentuada desorganização da fala e do comportamento.
- III. Esquizofrenia tipo desorganizado: sem alucinações ou ilusões residuais e evidência contínua de sintomas negativos. Histórico de pelo menos um episódio de esquizofrenia.
- IV. Esquizofrenia tipo catatônico: comportamento psicomotor conturbado quer por excesso de atividade, quer por imobilidade.

Marque a alternativa **CORRETA**.

- (A) Somente as afirmativas I e IV estão corretas.
- (B) Somente as afirmativas I e III estão corretas.
- (C) Todas as afirmativas estão corretas.
- (D) Somente as afirmativas II e III estão corretas.

QUESTÃO 44

A respeito das prescrições de adaptações e órteses de membros superiores para paciente com Mielomeningocele é **CORRETO** afirmar.

- (A) As adaptações exigem alto custo financeiro e por isso não é possível realizá-las na casa do paciente.
- (B) Intervenções domiciliares não podem ser realizadas já que a criança faz uso de cadeira de rodas.
- (C) Existem apenas dois modelos padrões de órteses que podem ser indicadas para este tipo de paciente, que são: órtese tipo cock-up e órtese para abdução do polegar.
- (D) Se a criança tem condições de transferir-se sozinha da cadeira de rodas, a cama deve estar na mesma altura que a cadeira.

QUESTÃO 45

A intervenção precoce de bebês com atraso no desenvolvimento neuropsicomotor ou paralisia cerebral já diagnosticada amplia as possibilidades de estimulação por meio de experiências sensorio motoras.

Nesse sentido, é **INCORRETO** afirmar.

- (A) O bebê necessita ser tocado e sentir prazer.
- (B) O terapeuta ocupacional pode oferecer, inicialmente, maior suporte motor à criança na manutenção de posturas e no direcionamento do movimento.
- (C) Para o bebê espástico, movimentos rápidos provocam diminuição do tônus.
- (D) O bebê hipotônico necessita de maior estímulo proprioceptivo durante o manuseio.

QUESTÃO 46

O maior objetivo do terapeuta ocupacional em pacientes queimados é a prevenção de deformidades.

A seguir, estão descritas posições satisfatórias e antideformantes, **EXCETO**.

- (A) A mão deve ser posicionada na posição anatômica.
- (B) O pescoço deve ser posicionado em moderada extensão. Travesseiros nunca devem ser utilizados, pois favorecem a flexão.
- (C) O ombro deve ser posicionado em abdução de 90° e em rotação externa, quando a queimadura for na região axilar.
- (D) A posição funcional favorece o equilíbrio muscular do punho e da mão.

QUESTÃO 47

A Esclerose Lateral Amiotrófica (ELA) é uma patologia de processo degenerativo, que destrói os neurônios motores do córtex, tronco cerebral e medula espinhal. O terapeuta ocupacional ao atuar com essa clientela deve:

- I. evitar atividades que provoquem grandes esforços físicos, para não causar uma síndrome de desgaste.
- II. realizar uma avaliação completa das atividades de vida diária, atividades produtivas e de trabalho, atividades de diversão e lazer, para pontuar suas maiores dificuldades objetivando intervenção.
- III. avaliar os componentes neuro musculoesqueléticos para identificar possíveis comprometimentos na amplitude de movimento, tônus muscular, força, resistência e integridade dos tecidos moles.
- IV. à medida que a doença progride, é importante solicitar a confecção de adaptações no sentido de promover independência ao cliente pelo maior tempo possível.

Marque a alternativa **CORRETA**.

- (A) Somente as afirmativas I e II estão corretas.
- (B) Somente as afirmativas I e III estão corretas.
- (C) Somente a afirmativa I está correta.
- (D) Todas as afirmativas estão corretas.

QUESTÃO 48

A respeito dos Modelos QR (Quadros de Referência), descritas como metamodelos, também chamados de paradigmas de ponto de vista reducionista ou mecanicista e holístico ou orgânico é **CORRETO** afirmar.

- (A) A visão holística/orgânica/fenomenológica vê a pessoa como divisível em componentes que podem ser estudadas separadamente.
- (B) O modelo reducionista/mecanicista vê a pessoa como um todo "maior que a soma das partes".
- (C) O ponto de vista holístico pode considerar a espiritualidade.
- (D) Sob o ponto de vista reducionista são válidos os métodos de pesquisa subjetiva.

QUESTÃO 49

O Código de Ética do Terapeuta Ocupacional, em seu capítulo II – Das responsabilidades fundamentais, art. 4º, diz:

"O terapeuta ocupacional presta assistência ao ser humano, tanto no plano individual quanto coletivo, participando da prevenção de agravos, tratamento, recuperação e reabilitação da sua saúde e cuidados paliativos, bem como estabelece a diagnose, e acompanhamento do histórico ocupacional de pessoas, famílias, grupos e comunidades, por meio da interpretação do dos papéis sociais contextualizados, sem discriminação de qualquer forma ou pretexto, segundo os princípios do sistema de saúde, de assistência social, educação e cultura, vigentes no Brasil.

Marque a alternativa que completa **CORRETAMENTE** o texto.

- (A) promoção - avaliação - desempenho ocupacional
- (B) saúde pública - tratamento - componente ocupacional
- (C) melhoria das doenças - anamnese - histórico
- (D) anamnese - avaliação - quadro ocupacional

QUESTÃO 50

Apesar da natureza da terapia ocupacional ainda ser muito debatida, ela apresenta um certo consenso quanto às crenças e preocupações fundamentais.

Sendo assim:

- I. a terapia ocupacional utiliza atividades de modo criativo e terapêutico para alcançar os objetivos significativos para o indivíduo.
- II. a terapia ocupacional exige que o indivíduo se empenhe ativamente no processo terapêutico e ajude o terapeuta no planejamento desse processo.
- III. a terapia ocupacional considera os indivíduos e seus papéis, ocupações, atividades e interações no seu ambiente pessoal.
- IV. a terapia ocupacional capacita e permite que o indivíduo seja um realizador apto e seguro de suas tarefas cotidianas.

Marque a alternativa **CORRETA**.

- (A) Apenas a afirmativa I está correta.
- (B) Apenas as afirmativas I e II estão corretas.
- (C) Apenas a afirmativa II está incorreta.
- (D) Todas as afirmativas estão corretas.

QUESTÃO 51

J.A. tem 19 anos, apresenta tetraplegia completa ao nível C6, em virtude de um acidente de moto, é solteiro e vive em uma república com outros estudantes. Passou por cirurgia para estabilizar C4 e C7 e passou a usar colar cervical. Foram-lhe prescritas restrições espinhais e possibilitaram apenas atividades resistidas dos membros superiores. Três semanas após a lesão J.A. foi transferido para um Centro de Reabilitação com indicação e tratamento de 8 semanas apenas em Terapia Ocupacional, devido às restrições espinhais.

Em um programa de tratamento terapêutico ocupacional de 8 semanas os objetivos de trabalho devem incluir:

- I. educação: individual ou em grupo. Enfoque por tópicos como, por exemplo, usar transporte público, autoconfiança e cuidados ao dirigir.
- II. somente alongamentos e mobilização passiva dos membros superiores.
- III. treinamento das atividades de vida diária que incluam: vestir parte superior do corpo, alimentar-se, escovar os dentes e arrumar-se usando um punho universal.
- IV. confecção, exame da adaptação e treinamento no uso da órtese.

Marque a alternativa **CORRETA**.

- (A) Somente as afirmativas I, II e III estão corretas.
- (B) Somente as afirmativas II, III e IV estão corretas.
- (C) Somente as afirmativas I, III e IV estão corretas.
- (D) Todas as afirmativas estão incorretas.

QUESTÃO 52

Sra. A. tem 80 anos e 5 filhos, mas reside em uma casa de repouso há 80 km dos filhos. Trabalhou 20 anos como secretária de um reitor. Tinha interesse por leitura, culinária, jardinagem e participava de grupos na igreja. Desenvolveu osteoartrite nos dois joelhos e esteve internada por conta de um breve episódio de depressão. Sofreu vários AVC's que deixou com espasticidade leve, mas, contudo era independente para se vestir, se as roupas fossem colocadas sobre cadeira ao lado da cama. Mostrava julgamento precário em atividades como inclinar-se muito e estender-se perigosamente para alcançar objetos. Raramente Sra. A. sorria e as enfermeiras tinham dificuldade de inseri-la nas atividades em grupo.

Nesse caso, diante do exposto, faz parte do plano terapêutico ocupacional, **EXCETO**.

- (A) Sugerir uso de equipamentos adaptativos para jogar cartas, ler e cuidar de plantas.
- (B) Prescrever medicamento manipulado para diminuir os episódios de depressão.
- (C) Providenciar um calendário diário e tempo estruturado para ler jornal ou assistir as notícias dos eventos recentes.
- (D) Indicar e treinar o uso de pegadores com cabo longo para seu uso diário.

QUESTÃO 53

Analise as afirmativas.

- I. A abordagem Biomecânica tem sido empregada desde que os terapeutas ocupacionais começaram a tratar pessoas com deficiência mental.
- II. O mecanismo primário na abordagem Biomecânica é a ocupação-como-meio, ou seja, a atividade oferece alongamento dos tecidos moles e movimentos para restaurar a musculatura enfraquecida.
- III. A abordagem Neuroevolutiva de aprendizagem motora pode usar o "input" sensorial e sequência de desenvolvimento. Abordagem comum no tratamento de TCE, Doença de Parkinson e tumores, por exemplo.
- IV. A abordagem Reabilitadora contempla intervenções compensatórias e focaliza o ensino de adaptação física e emocional; emprega as habilidades remanescentes de maneira adaptada.

Marque a alternativa **CORRETA**.

- (A) Somente as afirmativas I, II e III estão corretas.
- (B) Somente as afirmativas I e IV estão corretas.
- (C) Somente as afirmativas II, III e IV estão corretas.
- (D) Todas as afirmativas estão corretas.

QUESTÃO 54

Sra. B. tem 65 anos, vive com duas filhas e há seis meses começou a ter comportamentos diferenciados. Sempre foi muito ativa e começou a se isolar dos contatos sociais, a ficar mais apática, com dificuldades para dormir, agitação psicomotora e comprometimentos na memória recente. Com o passar dos meses foi identificado que os comprometimentos da memória estavam ficando mais sérios a ponto de esquecer o caminho para casa após uma ida ao supermercado que fica há 500m de distância. Episódios depressivos ficaram mais evidentes e Sra. B. foi diagnosticada com Doença de Alzheimer.

Diante do caso exposto, é objetivo da terapia ocupacional com esta paciente.

- (A) Ensiná-la a realizar suas atividades, da forma que o terapeuta ocupacional achar mais conveniente, de modo a se tornar mais independente.
- (B) Orientar a família a não deixar a Sra. B. sair de casa para não se perder. O ideal é que ela fique somente em casa.
- (C) Criar uma rotina diária para a Sra. B., levando em consideração seu estilo de vida. É importante que o terapeuta ocupacional mantenha os objetos familiares nessa rotina, para não causar confusões no paciente.
- (D) É necessário realizar um trabalho de estimulação ambiental e cognitiva excessiva, objetivando que a assimilação de algumas dessas informações pela Sra. B.

QUESTÃO 55

Tremor intencional, diadococinesia, ataxia, marcha atáxica e dismetria são disfunções motoras decorrentes de qual área do cérebro?

- (A) lesões cerebelares
- (B) lesões corticais
- (C) lesões de gânglios da base
- (D) lesão de nervo periférico

QUESTÃO 56

As teorias de aprendizagem Behaviorista, Cognitiva Social, Construtivista de Autoeficácia e Motivacional destacam sua relevância para a prática da Terapia Ocupacional. Sendo assim, qual se refere à teoria citada a seguir?

"Integra os processos comportamentais, sociais e cognitivos; utiliza ensaio, observações dos colegas, modelagem de papel, resolução de problemas e atividade prática na vida real para promover aprendizagem".

Marque a alternativa **CORRETA**.

- (A) Behaviorista
- (B) Aprendizagem Social/ Cognitiva Social
- (C) Autoeficácia
- (D) Motivacional

QUESTÃO 57

"Foi criada para ser usada por terapeutas ocupacionais, com a finalidade de detectar mudança na auto percepção do cliente ao longo do tempo".

A que instrumento de Avaliação se refere esta descrição?

- (A) MIF – Medida da Independência Funcional
- (B) LOCTA – Avaliação Cognitiva de Terapia Ocupacional de Lowenstein.
- (C) COPM – Medida Canadense de Desempenho Ocupacional
- (D) PEDI – Questionário de Avaliação Pediátrica da Incapacidade.

QUESTÃO 58

Na construção de uma órtese quanto às considerações anatômicas e biomecânicas básicas, é **INCORRETO**.

- (A) Remodelar os arcos palmares.
- (B) Manter a posição anti deformidade.
- (C) Permitir o movimento além da órtese, quando possível.
- (D) Evitar ou minimizar pressão sobre proeminência óssea.

QUESTÃO 59

Sueli é uma mulher casada, 37 anos, trabalha em um salão de beleza 20-25 horas por semana como cabeleireira. Procurou um terapeuta ocupacional em consequência de dor e edema nos tendões do abductor longo do polegar e do extensor longo do polegar - *De Quervain*.

Em uma semana, Sueli terá como objetivo a realizar:

- I. Aplicar compressa quente 10-15 min, antes da atividade de cabeleireira.
- II. Utilizar tala de polegar quando não tiver em atividade de cabeleireira e durante a noite.
- III. Aplicar gelo 5-10 min antes dos atendimentos de cabeleireira, se possível, repousar o polegar.

Marque a alternativa **CORRETA**.

- (A) Apenas as afirmativas I e II estão corretas.
- (B) Apenas as afirmativas II e III estão corretas.
- (C) Todas as afirmativas estão corretas.
- (D) Todas as afirmativas estão incorretas.

QUESTÃO 60

O Modelo de Ocupação Humana (MOH) foi introduzido há quase três décadas por três profissionais que buscavam organizar uma abordagem de tratamento baseado na Ocupação.

A respeito do MOH é **INCORRETO** afirmar.

- (A) O MHO pode ser aplicado a pacientes com uma vasta gama de comprometimentos (físicos, mentais, cognitivos e sensoriais).
- (B) O MHO conceitua as pessoas como compostas de três elementos integrantes: vontade, habituação e capacidade de desempenho.
- (C) O MHO hoje é pouco utilizado, pois não contempla o desempenho de pessoas com comprometimento mental.
- (D) A premissa básica do MHO é que toda mudança em Terapia Ocupacional é direcionada pelo engajamento ocupacional dos clientes.