

PREFEITURA MUNICIPAL DE PALMAS-TO
CONCURSO PÚBLICO PARA PROVIMENTO DE CARGOS DA SAÚDE

Provas de Conhecimentos

MANHÃ

	Questões		Questões
Língua Portuguesa	01 a 08	Legislação Pertinente ao Município de Palmas-TO	21 a 25
Raciocínio Lógico	09 a 13	Legislação Pertinente ao SUS	26 a 30
Noções de Informática	14 a 16	Conhecimentos Específicos	31 a 60
Conhecimentos Regionais	17 a 20		



ATENÇÃO: transcreva no espaço apropriado da sua FOLHA DE RESPOSTA (GABARITO), com sua caligrafia usual, considerando as letras maiúsculas e minúsculas, a frase a seguir.

Quer sonhar? Sonhe. Quer lutar? Lute. Deseja vencer? Batalhe.

ANTES DE COMEÇAR A FAZER AS PROVAS:

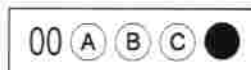
1. Verifique se este caderno contém sete provas, com um total de 60 (sessenta) questões, sequencialmente numeradas de 01 a 60.
2. Caso haja algum problema, solicite ao aplicador a substituição deste caderno, impreterivelmente, até 15 minutos após o início da prova.

AO RECEBER A FOLHA DE RESPOSTAS (GABARITO):

3. Confira seus dados e, havendo erro, solicite ao aplicador a correção na Ata de Sala.
4. Assine com CANETA no espaço indicado.

AO TRANSFERIR A MARCAÇÃO DAS ALTERNATIVAS PARA A FOLHA DE RESPOSTAS (GABARITO):

5. Use somente caneta azul ou preta e aplique traços firmes dentro da área reservada à letra correspondente a cada resposta, conforme modelo:



6. Sua resposta NÃO será computada se houver marcação de mais de uma alternativa.
7. A folha de respostas não deve ser dobrada, amassada ou rasurada.

AO TERMINAR AS PROVAS:

8. Você deve chamar a atenção do aplicador levantando o braço. Ele irá até você para recolher sua FOLHA DE RESPOSTAS (GABARITO) e este CADERNO DE PROVAS.
9. Recolha seus objetos, deixe a sala, e em seguida o prédio. A partir do momento em que você sair da sala e até sair do prédio, continuam válidas as proibições sobre o uso de aparelhos eletrônicos e celulares bem como não lhe é mais permitido o uso dos sanitários.

Terá suas provas anuladas e será automaticamente eliminado do processo seletivo, o candidato que durante a sua realização for surpreendido portando (mesmo que desligados) quaisquer aparelhos eletrônicos, tais como, bip, telefone celular e/ou smartphone, relógio de qualquer espécie, walkman, agenda eletrônica, notebook, palmtop, ipod, ipad, tablet, pen drive, receptor, gravador, máquina de calcular, máquina fotográfica, chaves integradas com dispositivos eletrônicos, controle de alarme de carro e moto, controle de portão eletrônico etc., bem como quaisquer acessórios de chapelaria, tais como chapéu, boné, gorro etc., e ainda lápis, lapiseira/grafite, borracha, caneta em material não-transparente, óculos de sol (exceto com comprovação de prescrição médica), qualquer tipo de carteira ou bolsa e armas.

Nome: _____

Data de Nascimento: ____ / ____ / ____

Duração total destas provas, incluindo o preenchimento da FOLHA DE RESPOSTAS (GABARITO):

QUATRO HORAS**ATENÇÃO:** Após a prova você poderá levar consigo somente a FOLHA DE RASCUNHO DO GABARITO.**PSICÓLOGO**

PROVA DE LÍNGUA PORTUGUESA

Leia o fragmento da entrevista concedida por José Miguel Wisnik à revista Cult e responda as **QUESTÕES** de **01** a **03**.

A identificação da síndrome recorrente, **no imaginário brasileiro**, da gangorra entre tudo ou nada, glória ou ruína, panaceia ou engodo, goleada ou fracasso, tem no futebol o seu mais desenvolvido campo de provas. Sugiro que a torcida argentina, por exemplo, é maniaco-depressiva, e que a brasileira é ciclotímica: passa da euforia à vaia com enorme facilidade se não reconhece no time um ideal de perfeição que ela mesma projeta. A argentina injeta no time sua flama incansável, e tem nesse compromisso a sua marca identitária. A brasileira espera do time que ele a **bafeje** com a sua glória, como se esta devesse estar sempre disponível num reservatório inesgotável.

BOSCO, Francisco. O futebol e o Brasil. Revista CULT. São Paulo, ano 11, n. 127, p. 16, ago. 2006. Fragmento adaptado.

QUESTÃO 01

De acordo com a leitura do fragmento, assinale a alternativa **CORRETA**.

- (A) O sucesso do futebol brasileiro é consequência da idolatria dos torcedores.
- (B) A torcida brasileira espera que o sucesso e a glória do seu time também se estendam a sua própria vida.
- (C) O imaginário da população brasileira oscila do otimismo ao pessimismo com relação à seleção argentina.
- (D) As torcidas brasileira e argentina apresentam o mesmo comportamento em termos de confiança e determinação.

QUESTÃO 02

A expressão "no imaginário brasileiro", negritada no texto, desempenha a função sintática de:

- (A) adjunto adverbial.
- (B) vocativo.
- (C) objeto indireto.
- (D) complemento nominal.

QUESTÃO 03

O vocábulo "bafeje", negritado no texto, pode ser substituído, sem alteração de sentido, por:

- (A) beneficie.
- (B) manche.
- (C) brinque.
- (D) perdoe.

QUESTÃO 04

Assinale a alternativa **CORRETA** quanto ao uso adequado da pontuação.

- (A) João retrata nosso folclore, e apresenta imagens repletas de fé, e crítica social.
- (B) João, retrata nosso folclore e apresenta imagens repletas de fé e crítica social.
- (C) João retrata nosso folclore e apresenta imagens, repletas de fé e crítica social.
- (D) João retrata nosso folclore e apresenta imagens repletas de fé e crítica social.

Leia o fragmento a seguir e responda as **QUESTÕES** de **05** a **07**.

A feminização do envelhecimento

Uma tendência crescente e generalizada no mundo é a maior longevidade das mulheres. Na América do Norte e Europa, em 1900, as mulheres viviam dois a três anos mais que os homens; hoje vivem em média sete anos mais. Na França elas vivem oito anos mais que os homens, e no Japão quase sete anos. **O mesmo fenômeno** é observado nos países em desenvolvimento, embora as diferenças sejam menores.

Dessa forma, aumenta a proporção de mulheres dentre as populações de idosos. Essa tendência é consequência da sobremortalidade masculina em todas as faixas etárias e para a maioria das causas de morte. Possivelmente associa-se à maior exposição dos homens a fatores de risco como álcool e fumo, aos acidentes de trabalho e homicídios e ao aumento da mortalidade por câncer de pulmão e doenças cardiovasculares. Por outro lado, o século XX assistiu a um importante declínio na mortalidade materna perinatal e por câncer do útero; fatores hormonais são ainda determinantes de uma proteção cardiovascular que se estende até alguns anos após a menopausa. (...)

CHAIMOVICZ, Flávio. Saúde do Idoso. 2.ed. Belo Horizonte: NESCUN UFMG, 2013. Disponível em: <http://www.sbgg.org.br/profissionais/arquivo/livro-saude-do-idoso-flavio-chaimowicz.pdf>. Acesso em: fev. 2014. Fragmento adaptado.

QUESTÃO 05

Sobre a longevidade das mulheres, assinale a alternativa **CORRETA**.

- (A) No século XX, aumentou a mortalidade provocada por doenças cardiovasculares.
- (B) É uma tendência dos países da Europa, uma vez que concentra o maior número de países ricos.
- (C) Decorre das práticas de mais exercícios físicos e da realização de tarefas domésticas ao longo da vida.
- (D) Um dos motivos do maior número de mulheres idosas é a sobremortalidade de homens em todas as faixas etárias.

QUESTÃO 06

"O mesmo fenômeno", negritado no texto, refere-se à:

- (A) maior longevidade das mulheres.
- (B) média de 7 anos mais.
- (C) tendência crescente.
- (D) América do Norte.

QUESTÃO 07

O uso do conectivo "Dessa forma", logo no início do segundo parágrafo, se considerado em relação ao que já foi dito no parágrafo anterior, introduz a ideia de:

- (A) contradição.
- (B) retificação.
- (C) explicitação.
- (D) definição.

QUESTÃO 08

Leia as assertivas a seguir.

- I. Em *Aprenda a usar os cinco alimentos que "escondem" menos açúcar*, o uso das aspas reforça pontos de vistas diferentes.
- II. Em "A presidente estaria disposta a negociar com o sindicato dos profissionais da saúde.", o verbo no futuro do pretérito, "estaria", sugere uma provável ação da presidente com relação ao sindicato.
- III. Em "Maria deixou de fumar", identificamos o pressuposto de que ela ainda é fumante.

Assinale a alternativa **CORRETA**.

- (A) Somente I e III estão corretas.
- (B) Somente I e II estão corretas.
- (C) Somente II está correta.
- (D) Somente III está correta.

PROVA DE RACIOCÍNIO LÓGICO

QUESTÃO 09

Em 2014, nos jogos da Copa do Mundo a ser realizada no Brasil, um torcedor quer viajar de Curitiba para Brasília, passando obrigatoriamente por São Paulo. Na viagem de Curitiba para São Paulo, existem 3 rotas possíveis e, de São Paulo para Brasília, existem 4. Por quantas rotas diferentes o torcedor poderá viajar de Curitiba para Brasília, passando por São Paulo?

- (A) 8
(B) 9
(C) 12
(D) 24

QUESTÃO 10

Analisando as proposições a seguir, assinale a única proposição **CORRETA**.

- (A) 11 é ímpar e 9 é par.
(B) 11 é ímpar e 9 é ímpar.
(C) 11 é par e 9 é par.
(D) 11 é par e 9 é ímpar.

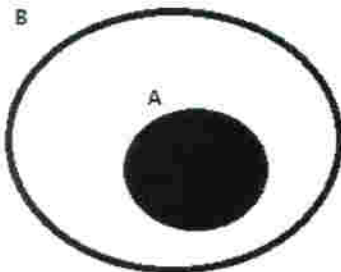
QUESTÃO 11

Uma pessoa **P** deverá escolher viajar de carro, de ônibus ou de avião. Se a pessoa **P** escolher ir de carro, deverá optar por carro com ou sem ar condicionado. Se resolver ir de ônibus, deverá optar por ônibus comum ou leito. E, se a pessoa **P** decidir viajar de avião, ela terá que optar pela primeira classe, pela classe executiva ou pela classe econômica. Assim, de quantas maneiras poderá resultar a escolha exata da opção de viagem da pessoa **P**?

- (A) 5
(B) 7
(C) 12
(D) 19

QUESTÃO 12

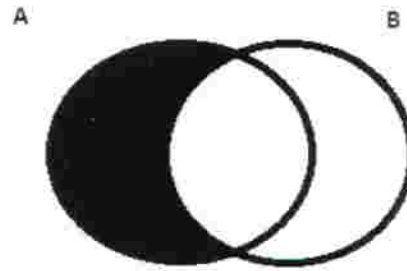
Observando a ilustração a seguir, referente a diagramas de conjuntos, assinale a afirmativa **CORRETA**, em relação à área em negrito.



- (A) Algum A não é B.
(B) Nenhum A é B.
(C) Todo A é B.
(D) Algum A é B.

QUESTÃO 13

Observando a ilustração a seguir, referente a diagramas de conjuntos, assinale a afirmativa **CORRETA**, em relação à área em negrito.



- (A) Algum A não é B.
(B) Nenhum A é B.
(C) Todo A é B.
(D) Algum A é B.

PROVA DE INFORMÁTICA

QUESTÃO 14

Considere que você está utilizando o *Microsoft Office – Word* e que você precisa realizar alguns cálculos matemáticos básicos, soma, por exemplo, em uma tabela de preços. A partir desse contexto, assinale a alternativa **CORRETA**.

- (A) Você utilizaria o *Microsoft Equation* ou equação.
(B) Na célula correspondente, colocaria a fórmula =soma(A1:A2) ou =sum(A1:A2), por exemplo.
(C) Não é possível efetuar cálculos desse tipo no *Word*. Usaria outro programa, como o *Excel*.
(D) Nenhuma das opções anteriores.

QUESTÃO 15

Considere as informações a seguir:

- I. Consulta unidades de disco e outros itens de *hardware* conectados ao computador.
- II. Reorganiza dados fragmentados para que o computador trabalhe de forma mais eficiente.
- III. Mostra detalhes sobre os *softwares*, os componentes e a configuração de *hardware*.
- IV. Permite que se removam os arquivos desnecessários do disco.
- V. Seleciona caracteres especiais e copia-os para a área de transferência.

Essas assertivas se referem a que ferramentas do sistema, no *Windows7*, respectivamente?

- (A) Informações do sistema, computador, desfragmentador de disco, limpeza de disco, mapa de caracteres.
(B) Desfragmentador de disco, computador, informações do sistema, lixeira, mapa de caracteres.
(C) Computador, desfragmentador de disco, informações do sistema, lixeira, mapa de caracteres.
(D) Computador, desfragmentador de disco, informações do sistema, limpeza de disco, mapa de caracteres.

QUESTÃO 16

Considere que você está diante de um computador com aplicativos padrões do Sistema Operacional *Windows 7*. Você precisa realizar as tarefas descritas na lista a seguir.

- I. Ocultar extensões de arquivos conhecidos. Ocultar arquivos protegidos do sistema.
- II. Liberar espaço em disco, desfragmentar o disco.
- III. Atualizar data e hora, alterar fuso horário.
- IV. Instalar um programa, exibir atualizações instaladas.

Que caminho no Painel de Controle você seguiria para solucionar os problemas, respectivamente?

- (A) Sistema e Segurança → Ferramentas administrativas; Aparência e Personalização → Opções de Pasta; Relógio, Idioma e Região → Data e Hora; Programas → Programas e Recursos.
- (B) Aparência e Personalização → Ferramentas administrativas; Sistema e Segurança → Opções de Pasta; Relógio, Idioma e Região → Data e Hora; Programas → Programas e Recursos.
- (C) Aparência e Personalização → Opções de Pasta; Sistema e Segurança → Ferramentas administrativas; Relógio, Idioma e Região → Data e Hora; Programas → Programas e Recursos.
- (D) Aparência e Personalização → Opções de Pasta; Programas → Programas e Recursos; Relógio, Idioma e Região → Data e Hora; Sistema e Segurança → Ferramentas administrativas.

PROVA DE CONHECIMENTOS REGIONAIS

QUESTÃO 17

As festas populares contribuem para a construção e a afirmação da identidade cultural das comunidades. Além disso, ao mesmo tempo em que reforçam a diversidade cultural, também atraem turistas para as cidades onde são realizadas. Nesse sentido, é **CORRETO** afirmar que, no estado do Tocantins,

- (A) a festa dos caretas é celebrada em Arraias e ocorre, tradicionalmente, durante a Semana Santa. Os caretas são homens que usam máscaras, com o objetivo de provocar medo nas pessoas.
- (B) a festa do Cirio de Nazaré é de teor religioso e reúne os devotos de Nossa Senhora de Nazaré em Araguaína, na data de seu aniversário da cidade.
- (C) a procissão fluvial de Nossa Senhora dos Navegantes é uma festa regional realizada pelos pescadores, em fevereiro, nas margens do rio Tocantins.
- (D) a festa folclórica de Parintins é de cunho popular, sendo realizada anualmente em Palmas, com apresentação de danças e desfiles.

Anotações

QUESTÃO 18

“Situated no extremo leste do estado do Tocantins, o Jalapão fica nas proximidades das margens dos afluentes do Rio Tocantins – linha fronteira com o noroeste da Bahia, sul do Maranhão e o Piauí, onde está a chapada das Mangabeiras.”

BEHR, Miguel Von. Jalapão: patrimônio natural e cultural tocantinense. In: IPHAN/14ª SUPERINTENDÊNCIA REGIONAL. *Vivências e sentidos: o patrimônio cultural do Tocantins*. Goiânia: IPHAN, 2008. p. 51-68.

Sobre a ocupação recente do Jalapão, é **CORRETO** afirmar que a região

- (A) foi ocupada por mato-grossenses que, assolados pelo êxodo rural das grandes propriedades, migraram em busca de pasto para a pecuária de corte.
- (B) foi povoada por migrantes sulistas que, na busca pela ampliação da fronteira agrícola, encontraram nas terras férteis do Jalapão as características ideais para o plantio de soja.
- (C) foi ocupada por migrantes paraenses, que vieram para trabalhar na extração do látex e na produção da borracha, que, em pouco tempo, tornou-se o principal produto de exportação do estado.
- (D) foi povoada inicialmente por migrantes nordestinos e por vaqueiros que transportavam gado do rio São Francisco para o rio Tocantins e que se transformaram, mais tarde, em criadores, fixando-se na região.

QUESTÃO 19

“A economia do estado do Tocantins ainda permanece eminentemente alicerçada em poucas cadeias produtivas de baixíssimo valor agregado. Além disso, a maior parte do estado ainda é um grande vazio econômico: de um lado, sustentado por atividades de subsistência com forte dependência das transferências governamentais; do outro, carente de investimentos em infra-estrutura.”

RODRIGUES, Waldecy. Sinal amarelo para a economia do Tocantins. In: PEREIRA, Zezuca (Coord.) *Ensaio contemporâneo sobre o estado do Tocantins*. Goiânia: Ed. da UCG, 2009, p. 151 e 152. Fragmento adaptado.

Sobre a fragilidade do quadro econômico do Tocantins apontada pelo fragmento, é **CORRETO** afirmar que

- (A) o planejamento governamental necessita priorizar políticas públicas direcionadas à modernização do setor de transportes e à ampliação da geração de emprego e renda.
- (B) esse quadro foi diretamente influenciado pela acentuada queda do preço da soja no mercado internacional na última década, ocasionando a decadência das principais áreas de cultivo no estado.
- (C) ela corresponde a uma fase natural de arrefecimento dos investimentos, classificada pela Economia Contemporânea como “*Break up*”, isto é, um “freio” no crescimento econômico.
- (D) a conjuntura de crise foi superada pelos recentes investimentos de grandes empresas do setor privado no estado, bem como pelo início das operações de transporte de grãos na Ferrovia Norte-Sul, facilitando o escoamento da produção para as regiões Sul e Sudeste do país.

Anotações

QUESTÃO 20

"A soja é uma planta sensível ao comprimento do dia, por isso a época de plantio afeta drasticamente sua produtividade. Além disso, com o advento da ferrugem asiática, o plantio mais cedo tem menos problemas no controle dessa e de outras doenças e pragas que afetam a cultura."

SILVA NETO, S. P. da, SILVA, S. A. da. *Plantio da soja na época certa*. Planaltina, DF: Embrapa Cerrados, 2010. Disponível em: <<http://www.opac.embrapa.br/noticias/artigos/midia/publicados/254/>>. Acesso em: 19 fev. 2014.

Embora a recomendação sobre o período adequado varie conforme cada região do país, é **CORRETO** afirmar que a época ideal de plantio de soja no cerrado do Tocantins ocorre no mês de:

- (A) junho, quando o período da seca tem seu início.
- (B) novembro, quando se iniciam as primeiras chuvas.
- (C) maio, quando a chuva alcança os maiores volumes.
- (D) março, quando a temporada de chuva já chegou ao fim.

PROVA DE LEGISLAÇÃO PERTINENTE AO MUNICÍPIO DE PALMAS/TO**QUESTÃO 21**

De acordo com a Lei Complementar n. 008/99 (Estatuto dos Servidores Públicos da Administração Direta e Indireta dos Poderes do Município de Palmas), assinale a alternativa **CORRETA**.

- (A) O cargo público é instituído por lei, e implica no desempenho, pelo seu titular, de uma função pública, sócio-administrativa, com o objetivo de prover à coletividade de produtos e serviços próprios da Administração Municipal e pertinentes às atribuições que lhe sejam outorgadas.
- (B) A posse ocorrerá no prazo de cento e oitenta dias, contados da publicação do ato de nomeação, podendo ser prorrogado pelo dobro do período, a critério da Administração Pública ou a pedido do candidato aprovado.
- (C) O ocupante de cargo em comissão ou função de confiança submete-se ao regime geral da previdência social, não podendo cumular com outro regime previdenciário.
- (D) Ao entrar em exercício, como condição essencial para a aquisição da estabilidade, o servidor nomeado para cargo de provimento efetivo ficará sujeito a estágio probatório por período de cinquenta meses, devendo, durante esse período, ser analisada a sua aptidão física e mental.

QUESTÃO 22

De acordo com a Lei Complementar n. 008/99 (Estatuto dos Servidores Públicos da Administração Direta e Indireta dos Poderes do Município de Palmas), ao servidor em estágio probatório, **NÃO** será concedida licença:

- (A) para tratamento da própria saúde.
- (B) por motivo de doença em pessoa da família.
- (C) em razão de gestação, adoção ou paternidade.
- (D) para fins de interesse particular.

QUESTÃO 23

Nos termos da Lei Complementar n. 008/99 (Estatuto dos Servidores Públicos da Administração Direta e Indireta dos Poderes do Município de Palmas), **NÃO** é requisito básico para investidura em cargo público municipal:

- (A) estar em gozo dos direitos políticos.
- (B) estar quite com as obrigações militares e eleitorais.
- (C) ter domicílio eleitoral registrado há mais de três anos no município.
- (D) provar aptidão física e mental exigidas para o exercício do cargo.

QUESTÃO 24

Nos termos da Lei Complementar n. 008/99 (Estatuto dos Servidores Públicos da Administração Direta e Indireta dos Poderes do Município de Palmas), assinale a alternativa **INCORRETA**.

- (A) A posse dar-se-á pela assinatura do respectivo termo, no qual deverão constar as atribuições, os deveres, as responsabilidades e os direitos inerentes ao cargo.
- (B) Extinto o cargo ou declarada a sua desnecessidade, o servidor efetivo estável ou o estabilizado será automaticamente exonerado.
- (C) Exercício é o efetivo desempenho das atribuições do cargo público ou da função de confiança.
- (D) Readaptação é a investidura do servidor municipal efetivo estável ou do estabilizado em cargo de atribuições e responsabilidades compatíveis com a limitação que tenha sofrido em sua capacidade física ou mental, verificada em inspeção médica.

QUESTÃO 25

Julgue os itens a seguir, de acordo com a Lei Complementar n. 008/99 (Estatuto dos Servidores Públicos da Administração Direta e Indireta dos Poderes do Município de Palmas).

- I. O servidor que, a serviço, afastar-se da sede do Município, em caráter eventual ou transitório para outro ponto do território nacional ou para o exterior, fará jus a passagens e diárias destinadas a indenizar as parcelas de despesas extraordinárias com pousada, alimentação e locomoção urbana, conforme se dispuser em regulamento.
- II. Conceder-se-á indenização de transporte ao servidor que realizar despesas com a utilização de meio próprio de locomoção para a execução de serviços externos, por força das atribuições próprias do cargo, conforme se dispuser em regulamento.
- III. Conceder-se-á o ressarcimento de despesas efetuadas pelo servidor municipal para o desempenho de suas funções, desde que previamente autorizadas pela autoridade competente nos termos de regulamento.
- IV. Ao servidor ocupante de cargo de provimento efetivo ou ao estabilizado, investido em cargo de provimento em comissão ou em função de confiança, será devida gratificação fixada em lei própria.

Estão **CORRETOS**:

- (A) apenas os itens I, II e III.
- (B) apenas os itens II, III e IV.
- (C) apenas os itens I, III e IV.
- (D) todos os itens.

PROVA DE LEGISLAÇÃO PERTINENTE AO SISTEMA ÚNICO DE SAÚDE - SUS**QUESTÃO 26**

Conforme a Lei n. 8.142/1990, em seu artigo 1º, o Sistema Único de Saúde (SUS) contará, em cada esfera de governo, sem prejuízo das funções do Poder Legislativo, com instâncias colegiadas. Quais são elas?

- (A) Conferência de Saúde e Conselho Nacional de Secretários de Saúde.
- (B) Poder Executivo e Conselho de Saúde.
- (C) Ministério da Saúde e Conselho de Saúde.
- (D) Conferência de Saúde e Conselho de Saúde.

QUESTÃO 27

O capítulo 5 da Lei n. 8.080/1990 assegura que o Subsistema de Atenção à Saúde Indígena é componente do SUS, sendo descentralizado, hierarquizado e regionalizado. Nesse sentido, é correto afirmar, **EXCETO**:

- (A) o Subsistema terá como base os Distritos Sanitários Especiais Indígenas.
- (B) o SUS servirá de retaguarda e referência ao Subsistema de Atenção à Saúde Indígena.
- (C) dar-se-á ênfase à atenção primária e secundária, ficando facultada a atenção terciária à saúde indígena.
- (D) as populações indígenas devem ter acesso garantido ao SUS em âmbito local, regional e de centros especializados.

QUESTÃO 28

A Política Nacional de Atenção Básica apresenta as especificidades da equipe da Estratégia Saúde da Família. A esse respeito, assinale a alternativa **CORRETA**.

- (A) Cada equipe de Saúde da Família deve ser responsável por, no máximo, 4.000 pessoas, sendo a média recomendada de 3.000; o número de Agente Comunitário de Saúde (ACS) deve ser suficiente para cobrir 100% da população cadastrada, com um máximo de 750 pessoas por ACS.
- (B) Cada Equipe de Saúde da Família (ESF) deve ser responsável por, no máximo, 4.000 pessoas, sendo a média recomendada de 3.000; é feito cadastramento de cada profissional de saúde em apenas uma ESF, com exceção do médico, que poderá atuar em, no máximo, quatro ESF, com carga horária total de 40 horas semanais.
- (C) Cada equipe de Saúde da Família deve ser responsável por, no máximo, 4.000 pessoas, sendo a média recomendada de 3.000; o número de Agente Comunitário de Saúde (ACS) deve ser suficiente para cobrir pelo menos 80% da população cadastrada, com um máximo de 900 pessoas por ACS.
- (D) Cada equipe de Saúde da Família deve ser responsável por, no máximo, 2.000 pessoas, sendo a média recomendada de 1.000; é feito cadastramento de cada profissional de saúde em apenas uma Equipe de Saúde da Família (ESF), com exceção do médico, que poderá atuar em, no máximo, duas ESF, com carga horária total de 40 horas semanais.

QUESTÃO 29

De acordo com a Portaria n. 4.279/2010, a Rede de Atenção à Saúde organiza-se a partir de um processo de gestão da clínica associado ao uso de critérios de eficiência microeconômica na aplicação de recursos, mediante planejamento, gestão e financiamento intergovernamentais cooperativos, voltados para o desenvolvimento de soluções integradas de política de saúde. A gestão da clínica implica a aplicação de tecnologias de microgestão dos serviços de saúde com a finalidade de assegurar padrões clínicos:

- (A) ótimos, aumentar a eficiência, diminuir os riscos para os usuários e para os profissionais, prestar serviços efetivos e melhorar a qualidade da atenção à saúde.
- (B) mínimos, aumentar a eficiência, diminuir os riscos para os usuários e para os profissionais, prestar serviços efetivos e manter a qualidade da atenção à saúde.
- (C) mínimos, aumentar a eficácia, diminuir os riscos para os usuários, prestar serviços efetivos e melhorar a qualidade da atenção à saúde.
- (D) ótimos, aumentar a eficiência, eliminando totalmente os riscos para os usuários e para os profissionais e prestar serviços efetivos.

QUESTÃO 30

O Ministério da Saúde apresenta as diretrizes que norteiam a Rede de Urgência e Emergência (RUE) como rede complexa que atende a diversas condições, sendo composta por diferentes pontos de atenção, de forma a dar conta das diversas ações necessárias ao atendimento às situações de urgência. Qual das alternativas **NÃO** contempla uma diretriz que norteia a implementação da Rede de Urgência e Emergência?

- (A) Participação e controle social.
- (B) Qualificação da assistência por meio da educação permanente em saúde somente para usuários do SUS.
- (C) Classificação de risco.
- (D) Práticas clínicas cuidadoras baseadas na gestão de linhas de cuidado e estratégias prioritárias.

PROVA DE CONHECIMENTOS ESPECÍFICOS**QUESTÃO 31**

De acordo com a teoria piagetiana, em se tratando do desenvolvimento cognitivo da segunda infância (2 a 7 anos), é **CORRETO** afirmar que a criança está

- (A) no estágio sensorio motor sendo, este caracterizado como o pensamento um pouco egocêntrico, aumentando a compreensão sobre o ponto de vista das outras pessoas.
- (B) no estágio pré-operacional, sendo este caracterizado por maior sofisticação no uso do pensamento simbólico, quando ainda é incapaz de usar a lógica.
- (C) no estágio das operações concretas, caracterizado pelo uso de operações mentais para resolver problemas concretos (reais).
- (D) no estágio das operações formais caracterizado por pensar em termos de possibilidades, quando testam hipóteses.

QUESTÃO 32

Tomando-se como referência a Teoria do Apego, avalie as afirmativas a seguir.

- I. no apego seguro o bebê chora ou protesta, quando o principal cuidador ausenta-se, e ativamente vai em sua busca, quando ele retorna.
- II. no apego evitativo, o bebê fica ansioso antes de o principal cuidador sair, fica extremamente perturbado durante sua ausência e tanto busca como rejeita o contato, quando ele retorna.
- III. no apego ambivalente o bebê raramente chora, quando separado do principal cuidador e evita o contato, quando ele retorna.

Marque a alternativa **CORRETA**.

- (A) Apenas a afirmativa III está correta.
- (B) Apenas a afirmativa II está correta.
- (C) Apenas a afirmativa I está correta.
- (D) Todas as alternativas estão corretas.

QUESTÃO 33

A visão atual sobre resiliência tem colaborado com os bons resultados de tecnologias sociais aplicadas a grupos de risco e comunidades em condições precárias.

Nesse sentido é **CORRETO** afirmar que

- (A) o risco é uma condição imprescindível para se pensar em resultados resilientes.
- (B) as pesquisas recentes consideram a resiliência como um atributo fixo do indivíduo. Constitui uma característica, um traço individual.
- (C) o enfoque da resiliência está centrado nas situações que permitem estudos sobre o desenvolvimento patológico da pessoa.
- (D) os fatores de risco e de proteção não são relevantes para análise do processo de construção da resiliência.

QUESTÃO 34

Em se tratando da Política Nacional de Promoção da Saúde, é **INCORRETO** afirmar que

- (A) objetiva promover uma compreensão ampliada de saúde.
- (B) valoriza e otimiza o uso dos espaços públicos de convivência e de produção de saúde.
- (C) estimula alternativas inovadoras e socialmente inclusivas.
- (D) estimula a internação compulsória.

QUESTÃO 35

Considere o caso a seguir.

"A professora estranhou o modo como o aluno sentava. Ficava de lado, na transversal, como se houvesse um prego no meio da cadeira. 'Esses jovens têm cada uma', pensou. No dia seguinte, já se acostumara com seu jeito esquisito em sala de aula. Não se sabe se esse menino de 11 anos teve alterações de comportamento. A professora não o observou. Passados trinta dias, o aluno procurou a diretora da escola para relatar a origem de seu comportamento inusitado: fora vítima de abuso sexual em sua própria casa. Seu tio de 17 anos foi o autor do crime".

FONTE: SCHELBS, Guilherme. Z. Violência e Criminalidade Infanto-Juvenil. Thesaurus Editora, 2005. p. 46.

De acordo com o Estatuto da Criança e do Adolescente, tomando por base o caso descrito, é **CORRETO** afirmar que

- (A) os casos de suspeita ou confirmação de maus-tratos contra a criança e o adolescente obrigatoriamente deverão ser comunicados ao Conselho Tutelar da respectiva localidade.
- (B) os casos de maus-tratos contra a criança e o adolescente obrigatoriamente deverão ser comunicados ao Conselho Tutelar da respectiva localidade, assim que o profissional confirmar a existência da violência.
- (C) os casos de suspeita de maus-tratos contra a criança e o adolescente obrigatoriamente deverão ser comunicados à família e/ou à direção do estabelecimento em que a criança frequenta.
- (D) em casos de confirmação de maus-tratos contra a criança e o adolescente, obrigatoriamente deverão ser comunicados à família e/ou à direção do estabelecimento em que a criança frequenta.

QUESTÃO 36

De acordo com a perspectiva sócio-histórica de Vygotsky do desenvolvimento humano, julgue as afirmativas a seguir:

- I. Vygotsky privilegia a brincadeira de "faz-de-conta" na sua discussão sobre o papel do brincar no desenvolvimento.
- II. A Zona de Desenvolvimento Proximal é a diferença entre a Zona de Desenvolvimento Real e a Zona de Desenvolvimento Potencial.

Marque a alternativa **CORRETA**.

- (A) Somente a afirmativa I está correta.
- (B) Somente a afirmativa II está correta.
- (C) Todas as afirmativas estão incorretas.
- (D) Todas as afirmativas estão corretas.

QUESTÃO 37

De acordo com o modelo biopsicossocial, avalie as afirmativas a seguir.

- I. Está embasado na teoria mecanicista do universo, proposta por pensadores como Galileu, Descartes e Newton.
- II. Caracteriza-se pela explicação unicausal da doença.
- III. O foco está na doença.

Marque a alternativa **CORRETA**.

- (A) Somente as afirmativas I e II estão corretas.
- (B) Somente as afirmativas II e III estão corretas.
- (C) Todas as afirmativas estão corretas.
- (D) Todas as afirmativas estão incorretas.

QUESTÃO 38

Na relação que se estabelece na entrevista, no que tange à clínica psicanalítica, devem ser levados em consideração dois fenômenos altamente significativos: a transferência e a contratransferência.

Avalie as afirmativas que descrevem esses fenômenos:

- I. Contratransferência: referem-se aos sentimentos, atitudes e condutas inconscientes, por parte do entrevistado, que correspondem a modelos que este estabeleceu no curso do desenvolvimento, especialmente na relação interpessoal com seu meio familiar.
- II. Distingue-se a transferência negativa da positiva, porém ambas coexistem sempre, embora com um predomínio relativo, estável ou alternante, de uma das duas.
- III. Na transferência incluem-se todos os fenômenos que aparecem no entrevistador como emergentes do campo psicológico, que se configura na entrevista.
- IV. Transferência e contratransferência são fenômenos que aparecem em toda relação interpessoal e, por isso mesmo, também ocorrem na entrevista.

Marque a alternativa **CORRETA**.

- (A) Apenas as afirmativas I e II estão corretas.
- (B) Apenas as afirmativas II e III estão corretas.
- (C) Apenas as afirmativas II e IV estão corretas.
- (D) Apenas as afirmativas III e IV estão corretas.

QUESTÃO 39

De acordo com o Código de Ética Profissional do Psicólogo, o psicólogo poderá intervir na prestação de serviços psicológicos que estejam sendo efetuados por outro profissional, nas seguintes situações:

- I. a pedido do profissional responsável pelo serviço.
- II. em caso de emergência ou risco ao beneficiário ou usuário do serviço, quando dará imediata ciência ao profissional.
- III. quando informado expressamente, por qualquer uma das partes, da interrupção voluntária e definitiva do serviço.
- IV. quando se tratar de trabalho multiprofissional e a intervenção fizer parte da metodologia adotada.

Assinale a alternativa **CORRETA**.

- (A) Apenas as afirmativas I, II e III estão corretas.
- (B) Apenas as afirmativas I, III e IV estão corretas.
- (C) Apenas as afirmativas II, III e IV estão corretas.
- (D) Todas as afirmativas estão corretas.

QUESTÃO 40

Em se tratando da teoria ecológica do desenvolvimento humano Urie Bronfenbrenner, é **CORRETO** afirmar.

- (A) O microsistema, o mesossistema, o exossistema e o tempo fazem parte de um dos componentes do modelo biológico que se refere à pessoa.
- (B) O microsistema, o mesossistema, o exossistema e o tempo fazem parte de um dos componentes do modelo biológico que se refere ao tempo.
- (C) O microsistema, o mesossistema, o exossistema e o tempo fazem parte de um dos componentes do modelo biológico que se refere ao contexto.
- (D) Que há maior ênfase nos aspectos da pessoa em detrimento do contexto.

QUESTÃO 41

Em relação ao trabalho multidisciplinar e interdisciplinar na atenção básica, é **CORRETO** afirmar que:

- (A) o trabalho multidisciplinar preconiza a hiperespecialização já que se caracteriza pela interlocução de várias disciplinas, mas não há a pretensão de uma síntese a partir desta inter-relação.
- (B) existe uma diferença básica entre a atuação multidisciplinar e interdisciplinar, na primeira os profissionais desenvolvem o trabalho sem integrar seus saberes, já na segunda há uma troca de saberes gerando uma nova configuração do conhecimento sobre o objeto.
- (C) a interdisciplinaridade é a transcendência da disciplinaridade, caracteriza-se por ser a teoria do conhecimento complexo, com a não linearidade em sua dinâmica e que possui três pilares metodológicos: níveis diferentes de realidade, lógica do terceiro incluído e complexidade.
- (D) a multidisciplinaridade consiste num processo em que algumas disciplinas passam a instaurar, de forma voluntária, ligações entre si para atingir um conhecimento mais extenso, ao mesmo tempo diverso e unificado.

Leia o caso a seguir e responda as **QUESTÕES 42 e 43**.

Numa Unidade Básica de Saúde num município do interior do Paraná havia uma demanda grande para o médico pediatra e para o psicólogo para atendimento de crianças de 06 a 12 anos, de uma escola pública municipal, próxima da Unidade. A escola demandava atendimento para crianças com problemas de aprendizagem, com problemas de comportamento, com sexualidade aflorada, dentre outros. Essa demanda já ocorria desde muito tempo. A equipe, então, passou a questionar sobre se deveria continuar atendendo, ou não atender e devolver à escola seus problemas. Porém, essas atitudes não resolveriam a situação. Buscou-se realizar uma intervenção na própria escola. Primeiramente, organizou-se um grupo multidisciplinar para discutir sobre os alunos que vinham apresentando problemas. Participavam deste grupo: a diretora, as especialistas da escola, professoras, a psicóloga, o pediatra, a assistente social e a gerente da unidade de saúde. Após as discussões no grupo observou-se que era necessário realizar oficinas para as professoras e funcionários da escola sobre sexualidade e disciplina. Os atendimentos aos alunos continuaram, porém incluiu-se uma triagem no grupo multidisciplinar e discussões de caso antes do atendimento na Unidade de Saúde.

QUESTÃO 42

Considerando que o caso citado é exemplo de uma intervenção, a partir de uma análise institucional, pode-se afirmar que:

- (A) a análise da demanda configurou-se em reduzir o número de atendimentos da Unidade de Saúde.
- (B) a intervenção a partir da análise institucional tem o objetivo de conduzir o grupo a um determinado objetivo, como se observa na escola, para que as pessoas possam seguir determinados padrões, se estabilizando.
- (C) o grupo multidisciplinar é entendido como um dispositivo.
- (D) a análise institucional propõe o trabalho com a multidisciplinaridade, como foi observado no caso apresentado.

QUESTÃO 43

Ainda sobre o caso apresentado, marque a opção **CORRETA**:

- (A) não pode ser considerada uma ação de promoção de saúde.
- (B) pode ser considerada uma ação de promoção de saúde, mas não de prevenção em saúde.
- (C) foi uma ação de reabilitação.
- (D) foi uma ação tanto de prevenção quanto de promoção em saúde.

QUESTÃO 44

Na legislação brasileira sobre saúde, a presença do psicólogo na equipe está prevista no(a):

- I. Centro de Atenção Psicossocial-Álcool e outras Drogas.
- II. Equipe de Saúde da Família.
- III. Núcleo de Apoio à Saúde da Família.
- IV. Centro de Atenção Psicossocial I.

Considere os itens e assinale a alternativa **CORRETA**.

- (A) Apenas os itens I, III e IV estão corretos.
- (B) Apenas os itens II, III e IV estão corretos.
- (C) Apenas os itens I, II e III estão corretos.
- (D) Apenas os itens I, II e IV estão corretos.

QUESTÃO 45

Marque a alternativa **CORRETA**, tomando como referência o pensamento de Franco Basaglia.

- (A) A loucura deve ser compreendida, a partir de seus determinantes psicopatológicos, sendo o saber psiquiátrico um aporte teórico preponderante nesse processo.
- (B) Serviços de atenção comunitários em saúde mental devem ser ofertados simultaneamente aos tratamentos de longo prazo, em hospitais gerais.
- (C) Centros de convivência e moradias assistidas são recursos terapêuticos valiosos no tratamento da loucura.
- (D) A compreensão das relações entre sociedade e loucura, em saúde mental, deve ser acompanhada da ampliação das unidades de internação psiquiátricas.

QUESTÃO 46

A prevenção e a manutenção da saúde, prevista no Estatuto do Idoso, se dará por meio de:

- (A) atendimento em unidades de saúde da família, cadastramento pelos Centros de Referência de Assistência Social, Hospital Geral e Centros Especializados de Reabilitação.
- (B) cadastramento da população idosa em base territorial, atendimento geriátrico e gerontológico em ambulatórios, unidades geriátricas de referência, atendimento domiciliar e reabilitação orientada pela geriatria e gerontologia.
- (C) cadastramento da população idosa em base territorial e pelos Centros de Referência de Assistência Social, atendimento pelos Centros Especializados de Reabilitação, unidades geriátricas de referência e atendimento domiciliar.
- (D) atendimento em unidades de saúde da família, reabilitação orientada pela geriatria e gerontologia, unidades geriátricas de referência e Hospital Geral.

QUESTÃO 47

Com relação às drogas e aos seus modos de ação, é **CORRETO** afirmar que:

- (A) o álcool, os anticolinérgicos, o ópio e os solventes são depressores do sistema nervoso central (SNC).
- (B) as substâncias estimulantes do SNC também são nomeadas cientificamente como psicotomiméticos, psicodélicos, alucinógenos ou psicomotomiméticos.
- (C) são consideradas substâncias perturbadoras do SNC a maconha, a morfina, os xaropes, o ecstasy e os cogumelos.
- (D) droga é qualquer substância, natural ou sintética, não produzida pelo organismo que tem a propriedade de atuar sobre um ou mais de seus sistemas, produzindo alterações em seu funcionamento.

QUESTÃO 48

Em sua atuação na saúde pública, o psicólogo pode desenvolver atividades em grupo, utilizando várias teorias e técnicas. Sobre essas práticas grupais, é **CORRETO** afirmar que:

- (A) o grupo operativo é uma possibilidade de intervenção em saúde pública, está centrado nas pessoas, ou seja, preocupa-se com os problemas das pessoas, com suas questões individuais e focais.
- (B) o Esquizodramase caracteriza por um conjunto de dispositivos, tendo como função incitar um trabalho psíquico, cuja finalidade são os processos de transformação e subjetivação. Foi criado por Gregório Barendt e pode ser utilizado como uma prática grupal de promoção de saúde, já que propicia processos de auto-análise e auto-gestão.
- (C) toda prática grupal em saúde é terapêutica, já que funciona como apoio emocional, possibilita compartilhamento de experiência, é um lugar de debate e respeito à singularidade, bem como toda prática grupal é educativa, já que sempre ocorrerá com o encontro entre pessoas que apresentam características semelhantes ou necessidades comuns.
- (D) o grupo de prevenção de recaída tem como objetivo principal o processo de abstinência, em que o paciente aprende técnicas em etapas específicas (início do tratamento e manutenção) para permanecer abster-se efetivamente.

QUESTÃO 49

Sobre as diretrizes da estratégia de Saúde Pública, denominada Redução de Danos, previstas na Política Nacional Sobre Drogas, é **CORRETO** afirmar que:

- (A) buscam abordagens possíveis para a Redução de Danos como a distribuição e troca de seringas, programa de metadona, programa de heroína, áreas de tolerância para uso, dentre outros.
- (B) incluem a redução de danos na abordagem da promoção da saúde e prevenção, no ensino formal (fundamental, médio e superior).
- (C) estabelecem estratégias de redução de danos, voltadas para minimizar as consequências do uso indevido de drogas ilícitas.
- (D) focam as estratégias de redução de danos, apenas em ações estritamente de saúde.

QUESTÃO 50

Na perspectiva de ações do psicólogo, voltadas para promoção de saúde no âmbito do trabalho junto às equipes de saúde, é **CORRETO** afirmar:

- (A) Promover saúde nos locais de trabalho e aprimorar a capacidade de compreender e analisar o trabalho de forma a fazer circular a palavra, criando espaços para debates coletivos, podendo o psicólogo ser um dos profissionais que possibilitem ações neste sentido.
- (B) Segundo a Política Nacional de Humanização, para se desenvolver atividades grupais que favoreçam a saúde do trabalhador, é necessário realizar um diagnóstico e estabelecer um nexo causal entre o adoecimento e o trabalho.
- (C) Observa-se na Política Nacional de Humanização que o único dispositivo de intervenção psicossocial, preconizado para a promoção em saúde no trabalho junto à equipe, é a roda de conversa que tem sua condução baseada na metodologia do Grupo Operativo de Pichon-Rivière.
- (D) O trabalho do psicólogo voltado para a saúde do trabalhador, nas unidades de saúde, deve buscar fazer com que o trabalhador se sinta inserido no processo de trabalho, para que haja a circulação da palavra, para que haja autonomia e responsabilidade deste trabalhador, ou seja, para que se forme uma rede, seguindo os preceitos do sistema taylorista.

QUESTÃO 51

Com relação às terapias cognitivas-comportamentais (TCCs), é **CORRETO** afirmar que:

- (A) seus fundamentos encontram-se na Psicanálise e no Comportamentalismo.
- (B) Meichenbaum, Goldfried e Mahoney as influenciaram, a partir de seus estudos sobre mediação cognitiva.
- (C) qualquer terapia que busque por mudanças cognitivas pode ser considerada cognitiva-comportamental.
- (D) entre seus fundamentos encontra-se que a atividade cognitiva pode ser monitorada e avaliada diretamente, a partir do comportamento.

QUESTÃO 52

As terapias cognitivas-comportamentais (TCCs) compartilham que, sintomas e comportamentos disfuncionais são cognitivamente mediados e, assim, a melhora pode ocorrer a partir da modificação de pensamento e de crenças disfuncionais.

Marque a alternativa que **NÃO** coaduna com o texto descrito.

- (A) são indicadas para transtornos específicos e que aconteçam em prazo curto, não devendo ultrapassar 16 sessões.
- (B) os efeitos são documentados para encontrar formas de intervenção mais eficaz para determinado problema.
- (C) o paciente tem o controle da terapia, por ser ele um agente ativo, tornando-se, com o tempo, seu próprio terapeuta.
- (D) a lógica da intervenção é comunicada ao paciente, sendo considerada psicoeducativa.

QUESTÃO 53

Encontra-se entre os propósitos da avaliação psicológica, considerada como um processo amplo que envolve a integração de informações provenientes de diversas fontes,

- (A) a predição, que consiste em interpretar os resultados para promover aspectos ou características do comportamento de indivíduos ou grupos.
- (B) a análise do resultado frente a um sistema taxonômico específico para diagnóstico.
- (C) a descrição, que destaca pontos fortes e fracos integrados a dados empíricos, não necessariamente ligados a um modelo teórico.
- (D) o planejamento de intervenções e posterior verificação se atingiram os objetivos propostos.

QUESTÃO 54

Entendendo a experiência dolorosa como um fenômeno complexo e multidimensional, é **CORRETO** afirmar que:

- (A) a inexistência de métodos que demonstrem nocicepção incapacitam sua mensuração.
- (B) choros, gemidos e contrações musculares não podem ser considerados numa avaliação por observação, por serem subjetivos.
- (C) devem ser avaliados tanto a instalação do quadro doloroso quanto qualificar e quantificar a sensação, alívio e interferências na vida do paciente.
- (D) como não é possível eliminar fatores que agravam quadros dolorosos (mudanças de temperatura, hora do dia, humor, entre outros), levá-los apenas agrava o quadro geral do paciente.

QUESTÃO 55

Tomando-se como referência a perspectiva psicanalítica de Arminda Aberastury, leia as afirmações a seguir acerca do processo da adolescência:

- I. Na adolescência, o sujeito se vê confrontado com uma fase de acontecimentos psíquicos que são a correlação de transformações corporais inevitáveis.
- II. Na adolescência, o sujeito se vê confrontado com a necessidade de elaborar a perda do corpo de criança, a perda da identidade infantil e a perda dos pais da infância.
- III. A estabilidade do sentimento de identidade se apresenta como uma das conquistas da entrada na adolescência.

Marque a alternativa **CORRETA**.

- (A) Todas as afirmações estão corretas.
- (B) Apenas as afirmações I e III estão corretas.
- (C) Apenas as afirmações II e III estão corretas.
- (D) Apenas as afirmações I e II estão corretas.

QUESTÃO 56

No ambiente hospitalar, o psicólogo possui três níveis essenciais de atuação: o psicopedagógico, o psicoterapêutico e o psicoprofilático.

Com relação a esses três níveis, é **INCORRETO** afirmar que:

- (A) sua atuação psicoterapêutica também pode ser solicitada por algum membro da equipe multiprofissional que necessite de atendimento por problemas pessoais.
- (B) o psicoterapêutico acontece essencialmente na internação e visa contribuir nos aspectos estritamente relacionados com a doença, com a adaptação à instituição, o adoecimento e os meios diagnósticos.
- (C) um exemplo do psicopedagógico são reuniões didáticas sobre tópicos de sua especialidade, por exemplo, com a equipe da UTI, visando o paciente e sua família, diretamente.
- (D) no nível psicoprofilático, o psicólogo volta-se para a comunidade e propõe reduzir ou modificar fatores que podem estar afetando a saúde mental de grande segmento da população.

QUESTÃO 57

As enfermidades neuropsiquiátricas, juntamente com transtornos depressivos, prevalecem na idade avançada. De acordo com os pesquisadores da área, antes de extensa e dispendiosa avaliação neuropsicológica, testes de rastreio devem ser usados para indicar a necessidade dessa avaliação, no caso de possíveis demências. Sobre os testes de rastreio, é **CORRETO** afirmar:

- (A) por serem simples e de fácil aceitação, não há necessidade do aplicador se preocupar com fatores confundidores como educação, cultura e linguagem.
- (B) um exemplo de teste de rastreio que apresenta uma leve influência do nível de escolaridade é o Teste Breve de Testagem Cognitiva (SKT).
- (C) o Teste do Desenho do Relógio é um exemplo de teste de rastreio de alta acurácia em populações de todo nível de escolaridade.
- (D) outro exemplo de teste de rastreio que não sofre influências do nível de escolaridade é o Miniexame do Estado Mental (MEEM).

QUESTÃO 58

Considerando o estresse como um conjunto de mudanças fisiológicas, quando se está exposto a perigo ou ameaça, é **INCORRETO** afirmar:

- (A) Todos os estressores, sejam psicológicos (desânimo pela perda de um emprego) ou físicos (exposição ao frio), produzem um padrão semelhante de mudanças fisiológicas.
- (B) Hans Selye, o primeiro a descrever a resposta do estresse, atribuiu essa resposta à ativação do sistema córtex suprarrenal - adeno-hipófise.
- (C) A principal contribuição de Selye foi propiciar o entendimento do mecanismo pelo qual fatores psicológicos podem levar ao adoecimento físico, via elevação dos níveis circulantes de glicocorticóides, de epinefrina e norepinefrina.
- (D) Por ser uma resposta fisiológica, a intensidade do estresse depende do agente estressor e do próprio indivíduo, não havendo evidências de que tal indivíduo possa utilizar-se de estratégias que o minimizem.

QUESTÃO 59

Quatro aspectos interdependentes devem ser considerados no estudo do desenvolvimento humano: físico-motor, intelectual, afetivo-emocional, social.

Sobre esses aspectos, é **CORRETO** afirmar que

- (A) os estudos de Erik Erikson descrevem oito estágios do desenvolvimento físico da criança.
- (B) a teoria psicanalítica de Freud buscou elucidar como se dá o desenvolvimento psicosssexual.
- (C) Piaget dedicou-se exclusivamente ao estudo dos aspectos sensorial e motor do desenvolvimento humano.
- (D) Freud implantou e defendeu o uso da hipnose como sendo o método apropriado para o estudo da afetividade.

QUESTÃO 60

Sobre os testes psicológicos, seus objetivos e seu status frente ao Conselho Federal de Psicologia (CFP) quanto à sua aplicabilidade, é **CORRETO** afirmar que:

- (A) a Escala de Maturidade Mental Colúmbia é um teste pictórico que avalia a maturidade grafo-motora e encontra-se com status "Desfavorável" junto ao CFP.
- (B) o Teste das Matrizes Progressivas é um teste que avalia estresse e encontra-se com status "Desfavorável" junto ao CFP.
- (C) o Teste das Pirâmides Coloridas, de Pfister, é um teste destinado à avaliação da personalidade e encontra-se com status "Favorável" junto ao CFP.
- (D) o Inventário de Depressão, de Beck e colaboradores, objetiva avaliar o nível de ansiedade e encontra-se com status de "Desfavorável" junto ao CFP.