

**PREFEITURA MUNICIPAL DE PALMAS-TO**  
**CONCURSO PÚBLICO PARA PROVIMENTO DE CARGOS DA SAÚDE**

Provas de Conhecimentos

**MANHÃ**

	Questões		Questões
Língua Portuguesa	01 a 08	Legislação Pertinente ao Município de Palmas-TO	21 a 25
Raciocínio Lógico	09 a 13	Legislação Pertinente ao SUS	26 a 30
Noções de Informática	14 a 16	Conhecimentos Específicos	31 a 60
Conhecimentos Regionais	17 a 20		

**ATENÇÃO:** transcreva no espaço apropriado da sua FOLHA DE RESPOSTA (GABARITO), com sua caligrafia usual, considerando as letras maiúsculas e minúsculas, a frase a seguir.Quer sonhar? Sonhe. Quer lutar? Lute. Deseja vencer? Batalhe.**ANTES DE COMEÇAR A FAZER AS PROVAS:**

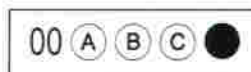
1. Verifique se este caderno contém sete provas, com um total de 60 (sessenta) questões, sequencialmente numeradas de 01 a 60.
2. Caso haja algum problema, solicite ao aplicador a substituição deste caderno, impreterivelmente, até 15 minutos após o início da prova.

**AO RECEBER A FOLHA DE RESPOSTAS (GABARITO):**

3. Confira seus dados e, havendo erro, solicite ao aplicador a correção na Ata de Sala.
4. Assine com CANETA no espaço indicado.

**AO TRANSFERIR A MARCAÇÃO DAS ALTERNATIVAS PARA A FOLHA DE RESPOSTAS (GABARITO):**

5. Use somente caneta azul ou preta e aplique traços firmes dentro da área reservada à letra correspondente a cada resposta, conforme modelo:



6. Sua resposta NÃO será computada se houver marcação de mais de uma alternativa.
7. A folha de respostas não deve ser dobrada, amassada ou rasurada.

**AO TERMINAR AS PROVAS:**

8. Você deve chamar a atenção do aplicador levantando o braço. Ele irá até você para recolher sua FOLHA DE RESPOSTAS (GABARITO) e este CADERNO DE PROVAS.
9. Recolha seus objetos, deixe a sala, e em seguida o prédio. A partir do momento em que você sair da sala e até sair do prédio, continuam válidas as proibições sobre o uso de aparelhos eletrônicos e celulares bem como não lhe é mais permitido o uso dos sanitários.

Terá suas provas anuladas e será automaticamente eliminado do processo seletivo, o candidato que durante a sua realização for surpreendido portando (mesmo que desligados) quaisquer aparelhos eletrônicos, tais como, bip, telefone celular e/ou smartphone, relógio de qualquer espécie, walkman, agenda eletrônica, notebook, palmtop, ipod, ipad, tablet, pen drive, receptor, gravador, máquina de calcular, máquina fotográfica, chaves integradas com dispositivos eletrônicos, controle de alarme de carro e moto, controle de portão eletrônico etc., bem como quaisquer acessórios de chapelaria, tais como chapéu, boné, gorro etc., e ainda lápis, lapiseira/grafite, borracha, caneta em material não-transparente, óculos de sol (exceto com comprovação de prescrição médica), qualquer tipo de carteira ou bolsa e armas.

Nome: \_\_\_\_\_

Data de Nascimento: \_\_\_\_/\_\_\_\_/\_\_\_\_

Duração total destas provas, incluindo o preenchimento da FOLHA DE RESPOSTAS (GABARITO):

**QUATRO HORAS****ATENÇÃO:** Após a prova você poderá levar consigo somente a FOLHA DE RASCUNHO DO GABARITO.**MÉDICO / ORTOPEDISTA**

## PROVA DE LÍNGUA PORTUGUESA

Leia o fragmento da entrevista concedida por José Miguel Wisnik à revista *Cult* e responda as **QUESTÕES** de 01 a 03.

A identificação da síndrome recorrente, no imaginário brasileiro, da gangorra entre tudo ou nada, glória ou ruína, panaceia ou engodo, goleada ou fracasso, tem no futebol o seu mais desenvolvido campo de provas. Sugiro que a torcida argentina, por exemplo, é maniaco-depressiva, e que a brasileira é ciclotímica: passa da euforia à vaia com enorme facilidade se não reconhece no time um ideal de perfeição que ela mesma projeta. A argentina injeta no time sua flama incansável, e tem nesse compromisso a sua marca identitária. A brasileira espera do time que ele a **bafeje** com a sua glória, como se esta devesse estar sempre disponível num reservatório inesgotável.

BOSCO, Francisco. O futebol e o Brasil. *Revista CULT*. São Paulo, ano 11, n. 127, p. 16, ago. 2008. Fragmento adaptado.

## QUESTÃO 01

De acordo com a leitura do fragmento, assinale a alternativa **CORRETA**.

- (A) O sucesso do futebol brasileiro é consequência da idolatria dos torcedores.
- (B) A torcida brasileira espera que o sucesso e a glória do seu time também se estendam a sua própria vida.
- (C) O imaginário da população brasileira oscila do otimismo ao pessimismo com relação à seleção argentina.
- (D) As torcidas brasileira e argentina apresentam o mesmo comportamento em termos de confiança e determinação.

## QUESTÃO 02

A expressão "no imaginário brasileiro", negritada no texto, desempenha a função sintática de:

- (A) adjunto adverbial.
- (B) vocativo.
- (C) objeto indireto.
- (D) complemento nominal.

## QUESTÃO 03

O vocábulo "bafeje", negritado no texto, pode ser substituído, sem alteração de sentido, por:

- (A) beneficie.
- (B) manche.
- (C) brinque.
- (D) perdoe.

## QUESTÃO 04

Assinale a alternativa **CORRETA** quanto ao uso adequado da pontuação.

- (A) João retrata nosso folclore, e apresenta imagens repletas de fé, e crítica social.
- (B) João, retrata nosso folclore e apresenta imagens repletas de fé e crítica social.
- (C) João retrata nosso folclore e apresenta imagens, repletas de fé e crítica social.
- (D) João retrata nosso folclore e apresenta imagens repletas de fé e crítica social.

Leia o fragmento a seguir e responda as **QUESTÕES** de 05 a 07.

## A feminização do envelhecimento

Uma tendência crescente e generalizada no mundo é a maior longevidade das mulheres. Na América do Norte e Europa, em 1900, as mulheres viviam dois a três anos mais que os homens; hoje vivem em média sete anos mais. Na França elas vivem oito anos mais que os homens, e no Japão quase sete anos. O mesmo fenômeno é observado nos países em desenvolvimento, embora as diferenças sejam menores.

Dessa forma, aumenta a proporção de mulheres dentre as populações de idosos. Essa tendência é consequência da sobremortalidade masculina em todas as faixas etárias e para a maioria das causas de morte. Possivelmente associa-se à maior exposição dos homens a fatores de risco como álcool e fumo, aos acidentes de trabalho e homicídios e ao aumento da mortalidade por câncer de pulmão e doenças cardiovasculares. Por outro lado, o século XX assistiu a um importante declínio na mortalidade materna perinatal e por câncer do útero; fatores hormonais são ainda determinantes de uma proteção cardiovascular que se estende até alguns anos após a menopausa. (...)

CHAIMOWICZ, Flávio. *Saúde do Idoso*. 2.ed. Belo Horizonte: NESCUN UFMG, 2013. Disponível em: <<http://www.sbgg.org.br/profissionais/arquivolivro-saude-do-idoso-flavio-chaimowicz.pdf>>. Acesso em: fev. 2014. Fragmento adaptado.

## QUESTÃO 05

Sobre a longevidade das mulheres, assinale a alternativa **CORRETA**.

- (A) No século XX, aumentou a mortalidade provocada por doenças cardiovasculares.
- (B) É uma tendência dos países da Europa, uma vez que concentra o maior número de países ricos.
- (C) Decorre das práticas de mais exercícios físicos e da realização de tarefas domésticas ao longo da vida.
- (D) Um dos motivos do maior número de mulheres idosas é a sobremortalidade de homens em todas as faixas etárias.

## QUESTÃO 06

"O mesmo fenômeno", negritado no texto, refere-se à:

- (A) maior longevidade das mulheres.
- (B) média de 7 anos mais.
- (C) tendência crescente.
- (D) América do Norte.

## QUESTÃO 07

O uso do conectivo "Dessa forma", logo no início do segundo parágrafo, se considerado em relação ao que já foi dito no parágrafo anterior, introduz a ideia de:

- (A) contradição.
- (B) retificação.
- (C) explicitação.
- (D) definição.

## QUESTÃO 08

Leia as assertivas a seguir.

- I. Em *Aprenda a usar os cinco alimentos que "escondem" menos açúcar*, o uso das aspas reforça pontos de vistas diferentes.
- II. Em "A presidente estaria disposta a negociar com o sindicato dos profissionais da saúde.", o verbo no futuro do pretérito, "estaria", sugere uma provável ação da presidente com relação ao sindicato.
- III. Em "Maria deixou de fumar", identificamos o pressuposto de que ela ainda é fumante.

Assinale a alternativa **CORRETA**.

- (A) Somente I e III estão corretas.
- (B) Somente I e II estão corretas.
- (C) Somente II está correta.
- (D) Somente III está correta.



## PROVA DE RACIOCÍNIO LÓGICO

## QUESTÃO 09

Em 2014, nos jogos da Copa do Mundo a ser realizada no Brasil, um torcedor quer viajar de Curitiba para Brasília, passando obrigatoriamente por São Paulo. Na viagem de Curitiba para São Paulo, existem 3 rotas possíveis e, de São Paulo para Brasília, existem 4. Por quantas rotas diferentes o torcedor poderá viajar de Curitiba para Brasília, passando por São Paulo?

- (A) 8
- (B) 9
- (C) 12
- (D) 24

## QUESTÃO 10

Analisando as proposições a seguir, assinale a única proposição **CORRETA**.

- (A) 11 é ímpar e 9 é par.
- (B) 11 é ímpar e 9 é ímpar.
- (C) 11 é par e 9 é par.
- (D) 11 é par e 9 é ímpar.

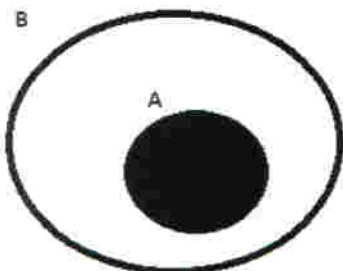
## QUESTÃO 11

Uma pessoa **P** deverá escolher viajar de carro, de ônibus ou de avião. Se a pessoa **P** escolher ir de carro, deverá optar por carro com ou sem ar condicionado. Se resolver ir de ônibus, deverá optar por ônibus comum ou leito. E, se a pessoa **P** decidir viajar de avião, ela terá que optar pela primeira classe, pela classe executiva ou pela classe econômica. Assim, de quantas maneiras poderá resultar a escolha exata da opção de viagem da pessoa **P**?

- (A) 5
- (B) 7
- (C) 12
- (D) 19

## QUESTÃO 12

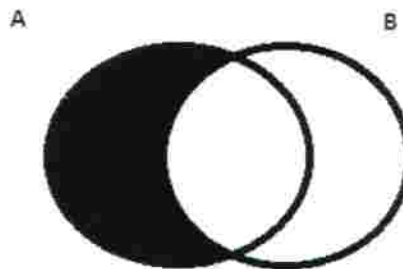
Observando a ilustração a seguir, referente a diagramas de conjuntos, assinale a afirmativa **CORRETA**, em relação à área em negrito.



- (A) Algum A não é B.
- (B) Nenhum A é B.
- (C) Todo A é B.
- (D) Algum A é B.

## QUESTÃO 13

Observando a ilustração a seguir, referente a diagramas de conjuntos, assinale a afirmativa **CORRETA**, em relação à área em negrito.



- (A) Algum A não é B.
- (B) Nenhum A é B.
- (C) Todo A é B.
- (D) Algum A é B.

## PROVA DE INFORMÁTICA

## QUESTÃO 14

Considere que você está utilizando o *Microsoft Office – Word* e que você precisa realizar alguns cálculos matemáticos básicos, soma, por exemplo, em uma tabela de preços. A partir desse contexto, assinale a alternativa **CORRETA**.

- (A) Você utilizaria o *Microsoft Equation* ou equação.
- (B) Na célula correspondente, colocaria a fórmula =soma(A1:A2) ou =sum(A1:A2), por exemplo.
- (C) Não é possível efetuar cálculos desse tipo no *Word*. Usaria outro programa, como o *Excel*.
- (D) Nenhuma das opções anteriores.

## QUESTÃO 15

Considere as informações a seguir:

- I. Consulta unidades de disco e outros itens de *hardware* conectados ao computador.
- II. Reorganiza dados fragmentados para que o computador trabalhe de forma mais eficiente.
- III. Mostra detalhes sobre os *softwares*, os componentes e a configuração de *hardware*.
- IV. Permite que se removam os arquivos desnecessários do disco.
- V. Seleciona caracteres especiais e copia-os para a área de transferência.

Essas assertivas se referem a que ferramentas do sistema, no *Windows7*, respectivamente?

- (A) Informações do sistema, computador, desfragmentador de disco, limpeza de disco, mapa de caracteres.
- (B) Desfragmentador de disco, computador, informações do sistema, lixeira, mapa de caracteres.
- (C) Computador, desfragmentador de disco, informações do sistema, lixeira, mapa de caracteres.
- (D) Computador, desfragmentador de disco, informações do sistema, limpeza de disco, mapa de caracteres.

## QUESTÃO 16

Considere que você está diante de um computador com aplicativos padrões do Sistema Operacional *Windows 7*. Você precisa realizar as tarefas descritas na lista a seguir.

- I. Ocultar extensões de arquivos conhecidos. Ocultar arquivos protegidos do sistema.
- II. Liberar espaço em disco, desfragmentar o disco.
- III. Atualizar data e hora, alterar fuso horário.
- IV. Instalar um programa, exibir atualizações instaladas.

Que caminho no Painel de Controle você seguiria para solucionar os problemas, respectivamente?

- (A) Sistema e Segurança → Ferramentas administrativas; Aparência e Personalização → Opções de Pasta; Relógio, Idioma e Região → Data e Hora; Programas → Programas e Recursos.
- (B) Aparência e Personalização → Ferramentas administrativas; Sistema e Segurança → Opções de Pasta; Relógio, Idioma e Região → Data e Hora; Programas → Programas e Recursos.
- (C) Aparência e Personalização → Opções de Pasta; Sistema e Segurança → Ferramentas administrativas; Relógio, Idioma e Região → Data e Hora; Programas → Programas e Recursos.
- (D) Aparência e Personalização → Opções de Pasta; Programas → Programas e Recursos; Relógio, Idioma e Região → Data e Hora; Sistema e Segurança → Ferramentas administrativas.

## PROVA DE CONHECIMENTOS REGIONAIS

## QUESTÃO 17

As festas populares contribuem para a construção e a afirmação da identidade cultural das comunidades. Além disso, ao mesmo tempo em que reforçam a diversidade cultural, também atraem turistas para as cidades onde são realizadas. Nesse sentido, é **CORRETO** afirmar que, no estado do Tocantins,

- (A) a festa dos caretas é celebrada em Arraias e ocorre, tradicionalmente, durante a Semana Santa. Os caretas são homens que usam máscaras, com o objetivo de provocar medo nas pessoas.
- (B) a festa do Círio de Nazaré é de teor religioso e reúne os devotos de Nossa Senhora de Nazaré em Araguaína, na data de seu aniversário da cidade.
- (C) a procissão fluvial de Nossa Senhora dos Navegantes é uma festa regional realizada pelos pescadores, em fevereiro, nas margens do rio Tocantins.
- (D) a festa folclórica de Parintins é de cunho popular, sendo realizada anualmente em Palmas, com apresentação de danças e desfiles.

Anotações

## QUESTÃO 18

"Situated no extremo leste do estado do Tocantins, o Jalapão fica nas proximidades das margens dos afluentes do Rio Tocantins – linha fronteira com o noroeste da Bahia, sul do Maranhão e o Piauí, onde está a chapada das Mangabeiras."

BEHR, Miguel Von. Jalapão, patrimônio natural e cultural tocantinense. In: IPHAN/14ª SUPERINTENDÊNCIA REGIONAL. *Vivências e sentidos* o patrimônio cultural do Tocantins. Goiânia: IPHAN, 2008. p. 51-68.

Sobre a ocupação recente do Jalapão, é **CORRETO** afirmar que a região

- (A) foi ocupada por mato-grossenses que, assolados pelo êxodo rural das grandes propriedades, migraram em busca de pasto para a pecuária de corte.
- (B) foi povoada por migrantes sulistas que, na busca pela ampliação da fronteira agrícola, encontraram nas terras férteis do Jalapão as características ideais para o plantio de soja.
- (C) foi ocupada por migrantes paraenses, que vieram para trabalhar na extração do látex e na produção da borracha, que, em pouco tempo, tornou-se o principal produto de exportação do estado.
- (D) foi povoada inicialmente por migrantes nordestinos e por vaqueiros que transportavam gado do rio São Francisco para o rio Tocantins e que se transformaram, mais tarde, em criadores, fixando-se na região.

## QUESTÃO 19

"A economia do estado do Tocantins ainda permanece eminentemente alicerçada em poucas cadeias produtivas de baixíssimo valor agregado. Além disso, a maior parte do estado ainda é um grande vazio econômico: de um lado, sustentado por atividades de subsistência com forte dependência das transferências governamentais; do outro, carente de investimentos em infra-estrutura."

RODRIGUES, Waldecy. Sinal amarelo para a economia do Tocantins. In: PEREIRA, Zezuca (Coord.) *Ensaio contemporâneo sobre o estado do Tocantins*. Goiânia: Ed. da UCG, 2009. p. 151 e 152. Fragmento adaptado.

Sobre a fragilidade do quadro econômico do Tocantins apontada pelo fragmento, é **CORRETO** afirmar que

- (A) o planejamento governamental necessita priorizar políticas públicas direcionadas à modernização do setor de transportes e à ampliação da geração de emprego e renda.
- (B) esse quadro foi diretamente influenciado pela acentuada queda do preço da soja no mercado internacional na última década, ocasionando a decadência das principais áreas de cultivo no estado.
- (C) ela corresponde a uma fase natural de arrefecimento dos investimentos, classificada pela Economia Contemporânea como "Break up", isto é, um "freio" no crescimento econômico.
- (D) a conjuntura de crise foi superada pelos recentes investimentos de grandes empresas do setor privado no estado, bem como pelo início das operações de transporte de grãos na Ferrovia Norte-Sul, facilitando o escoamento da produção para as regiões Sul e Sudeste do país.

Anotações



**QUESTÃO 20**

"A soja é uma planta sensível ao comprimento do dia, por isso a época de plantio afeta drasticamente sua produtividade. Além disso, com o advento da ferrugem asiática, o plantio mais cedo tem menos problemas no controle dessa e de outras doenças e pragas que afetam a cultura."

SILVA NETO, S. P. da; SILVA, S. A. da. **Plantio da soja na época certa**. Planaltina, DF: Embrapa Cerrados, 2010. Disponível em: <<http://www.cpac.embrapa.br/noticias/artigosmidia/publicados/254/>> Acesso em: 19 fev. 2014.

Embora a recomendação sobre o período adequado varie conforme cada região do país, é **CORRETO** afirmar que a época ideal de plantio de soja no cerrado do Tocantins ocorre no mês de:

- (A) junho, quando o período da seca tem seu início.
- (B) novembro, quando se iniciam as primeiras chuvas.
- (C) maio, quando a chuva alcança os maiores volumes.
- (D) março, quando a temporada de chuva já chegou ao fim.

**PROVA DE LEGISLAÇÃO PERTINENTE AO MUNICÍPIO DE PALMAS/TO****QUESTÃO 21**

De acordo com a Lei Complementar n. 008/99 (Estatuto dos Servidores Públicos da Administração Direta e Indireta dos Poderes do Município de Palmas), assinale a alternativa **CORRETA**.

- (A) O cargo público é instituído por lei, e implica no desempenho, pelo seu titular, de uma função pública, sócio-administrativa, com o objetivo de prover à coletividade de produtos e serviços próprios da Administração Municipal e pertinentes às atribuições que lhe sejam outorgadas.
- (B) A posse ocorrerá no prazo de cento e oitenta dias, contados da publicação do ato de nomeação, podendo ser prorrogado pelo dobro do período, a critério da Administração Pública ou a pedido do candidato aprovado.
- (C) O ocupante de cargo em comissão ou função de confiança submete-se ao regime geral da previdência social, não podendo cumular com outro regime previdenciário.
- (D) Ao entrar em exercício, como condição essencial para a aquisição da estabilidade, o servidor nomeado para cargo de provimento efetivo ficará sujeito a estágio probatório por período de cinquenta meses, devendo, durante esse período, ser analisada a sua aptidão física e mental.

**QUESTÃO 22**

De acordo com a Lei Complementar n. 008/99 (Estatuto dos Servidores Públicos da Administração Direta e Indireta dos Poderes do Município de Palmas), ao servidor em estágio probatório, **NÃO** será concedida licença:

- (A) para tratamento da própria saúde.
- (B) por motivo de doença em pessoa da família.
- (C) em razão de gestação, adoção ou paternidade.
- (D) para fins de interesse particular.

**QUESTÃO 23**

Nos termos da Lei Complementar n. 008/99 (Estatuto dos Servidores Públicos da Administração Direta e Indireta dos Poderes do Município de Palmas), **NÃO** é requisito básico para investidura em cargo público municipal:

- (A) estar em gozo dos direitos políticos.
- (B) estar quite com as obrigações militares e eleitorais.
- (C) ter domicílio eleitoral registrado há mais de três anos no município.
- (D) provar aptidão física e mental exigidas para o exercício do cargo.

**QUESTÃO 24**

Nos termos da Lei Complementar n. 008/99 (Estatuto dos Servidores Públicos da Administração Direta e Indireta dos Poderes do Município de Palmas), assinale a alternativa **INCORRETA**.

- (A) A posse dar-se-á pela assinatura do respectivo termo, no qual deverão constar as atribuições, os deveres, as responsabilidades e os direitos inerentes ao cargo.
- (B) Extinto o cargo ou declarada a sua desnecessidade, o servidor efetivo estável ou o estabilizado será automaticamente exonerado.
- (C) Exercício é o efetivo desempenho das atribuições do cargo público ou da função de confiança.
- (D) Readaptação é a investidura do servidor municipal efetivo estável ou do estabilizado em cargo de atribuições e responsabilidades compatíveis com a limitação que tenha sofrido em sua capacidade física ou mental, verificada em inspeção médica.

**QUESTÃO 25**

Julgue os itens a seguir, de acordo com a Lei Complementar n. 008/99 (Estatuto dos Servidores Públicos da Administração Direta e Indireta dos Poderes do Município de Palmas).

- I. O servidor que, a serviço, afastar-se da sede do Município, em caráter eventual ou transitório para outro ponto do território nacional ou para o exterior, fará jus a passagens e diárias destinadas a indenizar as parcelas de despesas extraordinárias com pousada, alimentação e locomoção urbana, conforme se dispuser em regulamento.
- II. Conceder-se-á indenização de transporte ao servidor que realizar despesas com a utilização de meio próprio de locomoção para a execução de serviços externos, por força das atribuições próprias do cargo, conforme se dispuser em regulamento.
- III. Conceder-se-á o ressarcimento de despesas efetuadas pelo servidor municipal para o desempenho de suas funções, desde que previamente autorizadas pela autoridade competente nos termos de regulamento.
- IV. Ao servidor ocupante de cargo de provimento efetivo ou ao estabilizado, investido em cargo de provimento em comissão ou em função de confiança, será devida gratificação fixada em lei própria.

Estão **CORRETOS**:

- (A) apenas os itens I, II e III.
- (B) apenas os itens II, III e IV.
- (C) apenas os itens I, III e IV.
- (D) todos os itens.

**PROVA DE LEGISLAÇÃO PERTINENTE AO SISTEMA ÚNICO DE SAÚDE - SUS****QUESTÃO 26**

Conforme a Lei n. 8.142/1990, em seu artigo 1º, o Sistema Único de Saúde (SUS) contará, em cada esfera de governo, sem prejuízo das funções do Poder Legislativo, com instâncias colegiadas. Quais são elas?

- (A) Conferência de Saúde e Conselho Nacional de Secretários de Saúde.
- (B) Poder Executivo e Conselho de Saúde.
- (C) Ministério da Saúde e Conselho de Saúde.
- (D) Conferência de Saúde e Conselho de Saúde.



**QUESTÃO 27**

O capítulo 5 da Lei n. 8.080/1990 assegura que o Subsistema de Atenção à Saúde Indígena é componente do SUS, sendo descentralizado, hierarquizado e regionalizado. Nesse sentido, é correto afirmar, **EXCETO**:

- (A) o Subsistema terá como base os Distritos Sanitários Especiais Indígenas.
- (B) o SUS servirá de retaguarda e referência ao Subsistema de Atenção à Saúde Indígena.
- (C) dar-se-á ênfase à atenção primária e secundária, ficando facultada a atenção terciária à saúde indígena.
- (D) as populações indígenas devem ter acesso garantido ao SUS em âmbito local, regional e de centros especializados.

**QUESTÃO 28**

A Política Nacional de Atenção Básica apresenta as especificidades da equipe da Estratégia Saúde da Família. A esse respeito, assinale a alternativa **CORRETA**.

- (A) Cada equipe de Saúde da Família deve ser responsável por, no máximo, 4.000 pessoas, sendo a média recomendada de 3.000; o número de Agente Comunitário de Saúde (ACS) deve ser suficiente para cobrir 100% da população cadastrada, com um máximo de 750 pessoas por ACS.
- (B) Cada equipe de Saúde da Família (eSF) deve ser responsável por, no máximo, 4.000 pessoas, sendo a média recomendada de 3.000; é feito cadastramento de cada profissional de saúde em apenas uma eSF, com exceção do médico, que poderá atuar em, no máximo, quatro eSF, com carga horária total de 40 horas semanais.
- (C) Cada equipe de Saúde da Família deve ser responsável por, no máximo, 4.000 pessoas, sendo a média recomendada de 3.000; o número de Agente Comunitário de Saúde (ACS) deve ser suficiente para cobrir pelo menos 80% da população cadastrada, com um máximo de 900 pessoas por ACS.
- (D) Cada equipe de Saúde da Família deve ser responsável por, no máximo, 2.000 pessoas, sendo a média recomendada de 1.000; é feito cadastramento de cada profissional de saúde em apenas uma Equipe de Saúde da Família (eSF), com exceção do médico, que poderá atuar em, no máximo, duas eSF, com carga horária total de 40 horas semanais.

**QUESTÃO 29**

De acordo com a Portaria n. 4.279/2010, a Rede de Atenção à Saúde organiza-se a partir de um processo de gestão da clínica associado ao uso de critérios de eficiência microeconômica na aplicação de recursos, mediante planejamento, gestão e financiamento intergovernamentais cooperativos, voltados para o desenvolvimento de soluções integradas de política de saúde. A gestão da clínica implica a aplicação de tecnologias de microgestão dos serviços de saúde com a finalidade de assegurar padrões clínicos:

- (A) ótimos, aumentar a eficiência, diminuir os riscos para os usuários e para os profissionais, prestar serviços efetivos e melhorar a qualidade da atenção à saúde.
- (B) mínimos, aumentar a eficiência, diminuir os riscos para os usuários e para os profissionais, prestar serviços efetivos e manter a qualidade da atenção à saúde.
- (C) mínimos, aumentar a eficácia, diminuir os riscos para os usuários, prestar serviços efetivos e melhorar a qualidade da atenção à saúde.
- (D) ótimos, aumentar a eficiência, eliminando totalmente os riscos para os usuários e para os profissionais e prestar serviços efetivos.

**QUESTÃO 30**

O Ministério da Saúde apresenta as diretrizes que norteiam a Rede de Urgência e Emergência (RUE) como rede complexa que atende a diversas condições, sendo composta por diferentes pontos de atenção, de forma a dar conta das diversas ações necessárias ao atendimento às situações de urgência. Qual das alternativas **NÃO** contempla uma diretriz que norteia a implementação da Rede de Urgência e Emergência?

- (A) Participação e controle social.
- (B) Qualificação da assistência por meio da educação permanente em saúde somente para usuários do SUS.
- (C) Classificação de risco.
- (D) Práticas clínicas cuidadoras baseadas na gestão de linhas de cuidado e estratégias prioritárias.

**PROVA DE CONHECIMENTOS ESPECÍFICOS****QUESTÃO 31**

As possíveis complicações imediatas das fraturas acetabulares são, **EXCETO**.

- (A) Pseudo-artrose
- (B) Infecção
- (C) Lesão Nervosa
- (D) Tromboembolismo

**QUESTÃO 32**

Paciente com hipótese diagnóstica de síndrome compartimental na perna. O achado do exame físico, que descarta essa hipótese é a:

- (A) presença de pulsos distais.
- (B) paralisia no nervo fibular.
- (C) pressão compartimental de 40 mmHg.
- (D) pressão compartimental de 10 mmHg.

**QUESTÃO 33**

Na fratura da diáfise do úmero, o nervo mais frequentemente lesado é o:

- (A) ulnar
- (B) radial
- (C) mediano
- (D) circunflexo

**QUESTÃO 34**

Na deformidade da fratura de Bennett, a base do metacarpo é puxada dorsalmente e radialmente pelo:

- (A) abdutor longo do polegar.
- (B) flexor curto do polegar.
- (C) adutor do polegar.
- (D) oponente do polegar.

**QUESTÃO 35**

A perda da congruência articular caracteriza:

- (A) entorse
- (B) distensão
- (C) fratura
- (D) luxação

**QUESTÃO 36**

A raiz nervosa responsável pelo reflexo bicipital é:

- (A) L4
- (B) C7
- (C) C5
- (D) T1

**QUESTÃO 37**

Dos tipos de fratura a seguir apresentados, indique aquele com maior incidência de necrose asséptica.

- (A) Fratura sub-capital
- (B) Fratura baso-cervical
- (C) Fratura sub-trocanteriana
- (D) Fratura trocanteriana

**QUESTÃO 38**

O melhor tratamento para a fratura diafisária transversa do fêmur do adulto é:

- (A) conservadoramente com gesso.
- (B) cirurgicamente com haste intramedular bloqueada.
- (C) conservadoramente com fixador externo.
- (D) cirurgicamente com placa de compressão.

**QUESTÃO 39**

O tratamento mais indicado para a fratura transversa da patela, com diastase dos fragmentos superior a 2 cm é:

- (A) imobilização com gesso cruropodálico durante seis semanas.
- (B) imobilização com tubo gessado por 8 semanas.
- (C) redução cirúrgica e imobilização por 6 semanas.
- (D) redução cirúrgica com osteossíntese e, se possível, com movimentação precoce da articulação.

**QUESTÃO 40**

Qual das seguintes fraturas pode ser tratada com redução incruenta e imobilização gessada?

- (A) Fratura dos ossos do antebraço em criança com cinco anos de idade, com 40 grau de angulação.
- (B) Fratura da ulna, em adulto, com 20 graus de angulação.
- (C) Fratura do colo do fêmur, em adulto, com desvio.
- (D) Fratura de bacia, em criança, com ruptura do anel pélvico.

**QUESTÃO 41**

Uma criança com cinco anos de idade foi vítima de politraumatismos, e sofreu trauma no quadril esquerdo. Após as avaliações iniciais, a radiografia em incidência ântero-posterior (AP) mostrou uma fratura desviada transcervical do colo femoral.

O tratamento indicado para o caso é:

- (A) retirada de carga com prescrição de muletas.
- (B) redução fechada e fixação interna.
- (C) redução fechada e aparelho gessado pelvipodálico.
- (D) tração esquelética femoral distal.

**QUESTÃO 42**

O torcicolo congênito:

- (A) é de resolução espontânea, não produzindo sequelas.
- (B) deve ter correção cirúrgica precoce, nos casos de unilateralidade do tumor esternocleidomastóideo.
- (C) deve ter correção cirúrgica precoce, nos casos de bilateralidade do tumor esternocleidomastóideo.
- (D) pode acarretar hemi-hipoplasia facial do lado afetado.

**QUESTÃO 43**

Paciente de dois anos de idade, com pé plano. A conduta a ser seguida é:

- (A) operá-lo o mais rápido possível para não ter progressão do quadro.
- (B) recomendar o uso de gesso com controle semanal para melhorar o arco plantar.
- (C) orientar o paciente para andar descalço o maior tempo possível para estimular a formação do arco plantar.
- (D) recomendar o uso obrigatório de calçado ortopédico.

**QUESTÃO 44**

Quando no exame clínico e físico observa-se massa dura junto ao osso, de crescimento rápido, doloroso, aderente aos planos profundos, apresentando circulação colateral na pele, estamos diante de:

- (A) abscesso subperiosteal
- (B) tumor ósseo benigno
- (C) tumor ósseo maligno
- (D) abscesso subcutâneo

**QUESTÃO 45**

Na doença de Legg-Calve-Perthes, a seqüela mais frequente é:

- (A) luxação completa do quadril.
- (B) diminuição do diâmetro do colo femoral.
- (C) alongamento do colo femoral.
- (D) aumento do diâmetro da cabeça femoral.

**QUESTÃO 46**

A avaliação do ângulo  $\beta$  na ultrassonografia, segundo GRAF, na displasia do desenvolvimento do quadril, refere-se à:

- (A) porção cartilaginosa do acetábulo.
- (B) inclinação do teto ósseo do acetábulo.
- (C) cartilagem trirradiada.
- (D) esfericidade da cabeça femoral.

**QUESTÃO 47**

O quadro clínico da espondililistese degenerativa caracteriza-se por:

- (A) acometer principalmente o sexo masculino.
- (B) apresentar claudicação neurogênica em mais da metade dos pacientes.
- (C) apresentar envolvimento esfinteriano precoce.
- (D) apresentar dor irradiada para o membro inferior direito.



**QUESTÃO 48**

Na artropatia de CHARCOT envolvendo o pé, a articulação mais comumente acometida é a:

- (A) subtalar
- (B) talonavicular
- (C) calcaneocuboidea
- (D) tarsometatarsal

**QUESTÃO 49**

O paciente portador de hérnia de disco lombar, com compressão da raiz S1, apresenta:

- (A) alteração sensitiva na borda medial da perna.
- (B) alteração motora do tríceps sural.
- (C) reflexo patelar diminuído ou abolido.
- (D) marcha escarvante e pé caído.

**QUESTÃO 50**

São neoplasias produtoras de tecidos ósseos, **EXCETO**.

- (A) Osteoma osteoide
- (B) Osteossarcoma
- (C) Osteoblastoma
- (D) Fibroma condromixoide

**QUESTÃO 51**

A incidência radiográfica de BRODEN, na fratura do calcâneo, avalia:

- (A) a faceta subtalar posterior.
- (B) a faceta subtalar média.
- (C) o *sustentaculum tali*.
- (D) a articulação calcaneocuboidea.

**QUESTÃO 52**

A doença de FREIBERG acomete mais frequentemente o núcleo de ossificação do:

- (A) terceiro osso metatarsal nas meninas.
- (B) segundo osso metatarsal nas meninas.
- (C) segundo osso metatarsal nos meninos.
- (D) terceiro osso metatarsal nos meninos.

**QUESTÃO 53**

O anel pericondral de LACROIX é responsável:

- (A) pela estabilização mecânica da placa fisária.
- (B) pelo crescimento periférico da placa fisária.
- (C) pela nutrição metafisária.
- (D) pela nutrição da cartilagem hialina articular.

**QUESTÃO 54**

Na tibia vara de BLOUNT, do tipo infantil, a incidência radiográfica ântero-posterior mostra:

- (A) subluxação medial da tibia.
- (B) ossificação assimétrica da epífise proximal da tibia.
- (C) "bico" ósseo na epífise medial da tibia.
- (D) irregularidade lateral da placa fisária.

**QUESTÃO 55**

Na fratura de JEFFERSON, em crianças, ocorre instabilidade C1-C2 quando há lesão do ligamento:

- (A) amarelo
- (B) interespinhoso
- (C) transverso
- (D) longitudinal posterior

**QUESTÃO 56**

Na síndrome compressiva do nervo mediano na região do cotovelo, os sítios de compressão mais frequentes são:

- (A) *lacertus fibrosus*, arcada do músculo flexor superficial dos dedos e arcada de STRUTHERS.
- (B) *lacertus fibrosus*, músculo pronador redondo e arcada de STRUTHERS.
- (C) *lacertus fibrosus*, músculo pronador redondo e arcada do músculo flexor superficial dos dedos.
- (D) músculo pronador redondo, arcada do músculo flexor superficial dos dedos e arcada de STRUTHERS.

**QUESTÃO 57**

Na luxação do carpo, no estágio IV de MAYFIELD, a manobra de redução consiste em:

- (A) extensão do punho, compressão do semilunar para dorsal e flexão do punho.
- (B) flexão do punho e compressão do capitato no sentido ventral.
- (C) extensão do punho e compressão do capitato no sentido dorsal.
- (D) flexão do punho, compressão do semilunar para ventral e extensão do punho.

**QUESTÃO 58**

A radiografia sob estresse para detecção de lesão do ligamento deltoide, na fratura do maléolo lateral, deve ser realizada em:

- (A) pronação e rotação externa.
- (B) pronação e rotação interna.
- (C) supinação e rotação interna.
- (D) supinação e rotação externa.

**QUESTÃO 59**

A causa mais comum da instabilidade, na luxação recidivante posterior do ombro, é a

- (A) ruptura capsular.
- (B) desinserção labial.
- (C) frouxidão capsular.
- (D) lesão de HILL-SACHS.

**QUESTÃO 60**

Na luxação dorsal metacarpofalângica do indicador, o principal obstáculo à redução é:

- (A) o tendão flexor.
- (B) a placa volar.
- (C) o músculo lumbrical.
- (D) o ligamento transverso superficial.