

PREFEITURA MUNICIPAL DE PALMAS-TO
CONCURSO PÚBLICO PARA PROVIMENTO DE CARGOS DA SAÚDE

Provas de Conhecimentos

MANHÃ

	Questões		Questões
Língua Portuguesa	01 a 08	Legislação Pertinente ao Município de Palmas-TO	21 a 25
Raciocínio Lógico	09 a 13	Legislação Pertinente ao SUS	26 a 30
Noções de Informática	14 a 16	Conhecimentos Específicos	31 a 60
Conhecimentos Regionais	17 a 20		



ATENÇÃO: transcreva no espaço apropriado da sua FOLHA DE RESPOSTA (GABARITO), com sua caligrafia usual, considerando as letras maiúsculas e minúsculas, a frase a seguir:

Quer sonhar? Sonhe. Quer lutar? Lute. Deseja vencer? Batalhe.

ANTES DE COMEÇAR A FAZER AS PROVAS:

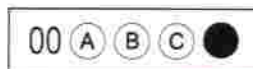
1. Verifique se este caderno contém sete provas, com um total de 60 (sessenta) questões, sequencialmente numeradas de 01 a 60.
2. Caso haja algum problema, solicite ao aplicador a substituição deste caderno, impreterivelmente, até 15 minutos após o início da prova.

AO RECEBER A FOLHA DE RESPOSTAS (GABARITO):

3. Confira seus dados e, havendo erro, solicite ao aplicador a correção na Ata de Sala.
4. Assine com CANETA no espaço indicado.

AO TRANSFERIR A MARCAÇÃO DAS ALTERNATIVAS PARA A FOLHA DE RESPOSTAS (GABARITO):

5. Use somente caneta azul ou preta e aplique traços firmes dentro da área reservada à letra correspondente a cada resposta, conforme modelo:



6. Sua resposta NÃO será computada se houver marcação de mais de uma alternativa.
7. A folha de respostas não deve ser dobrada, amassada ou rasurada.

AO TERMINAR AS PROVAS:

8. Você deve chamar a atenção do aplicador levantando o braço. Ele irá até você para recolher sua FOLHA DE RESPOSTAS (GABARITO) e este CADERNO DE PROVAS.
9. Recolha seus objetos, deixe a sala, e em seguida o prédio. A partir do momento em que você sair da sala e até sair do prédio, continuam válidas as proibições sobre o uso de aparelhos eletrônicos e celulares bem como não lhe é mais permitido o uso dos sanitários.

Terá suas provas anuladas e será automaticamente eliminado do processo seletivo, o candidato que durante a sua realização for surpreendido portando (mesmo que desligados) quaisquer aparelhos eletrônicos, tais como, bip, telefone celular e/ou smartphone, relógio de qualquer espécie, walkman, agenda eletrônica, notebook, palmtop, ipod, ipad, tablet, pen drive, receptor, gravador, máquina de calcular, máquina fotográfica, chaves integradas com dispositivos eletrônicos, controle de alarme de carro e moto, controle de portão eletrônico etc., bem como quaisquer acessórios de chapelaria, tais como chapéu, boné, gorro etc., e ainda lápis, lapiseira/grafite, borracha, caneta em material não-transparente, óculos de sol (exceto com comprovação de prescrição médica), qualquer tipo de carteira ou bolsa e armas.

Nome: _____

Data de Nascimento: ____ / ____ / ____

Duração total destas provas, incluindo o preenchimento da FOLHA DE RESPOSTAS (GABARITO):

QUATRO HORAS

ATENÇÃO: Após a prova você poderá levar consigo somente a FOLHA DE RASCUNHO DO GABARITO.

ODONTÓLOGO / PERIODONTISTA

PROVA DE LÍNGUA PORTUGUESA

Leia o fragmento da entrevista concedida por José Miguel Wisnik à revista Cult e responda as QUESTÕES de 01 a 03.

A identificação da síndrome recorrente, **no imaginário brasileiro**, da gangorra entre tudo ou nada, glória ou ruína, panaceia ou engodo, goleada ou fracasso, tem no futebol o seu mais desenvolvido campo de provas. Sugiro que a torcida argentina, por exemplo, é maniaco-depressiva, e que a brasileira é ciclotímica: passa da euforia à vaia com enorme facilidade se não reconhece no time um ideal de perfeição que ela mesma projeta. A argentina injeta no time sua fúria incansável, e tem nesse compromisso a sua marca identitária. A brasileira espera do time que ele a **bafeje** com a sua glória, como se esta devesse estar sempre disponível num reservatório inesgotável.

BOSCO, Francisco. O futebol e o Brasil. Revista CULT. São Paulo, ano 11, n. 127, p. 16, ago 2008. Fragmento adaptado.

QUESTÃO 01

De acordo com a leitura do fragmento, assinale a alternativa **CORRETA**.

- (A) O sucesso do futebol brasileiro é consequência da idolatria dos torcedores.
- (B) A torcida brasileira espera que o sucesso e a glória do seu time também se estendam a sua própria vida.
- (C) O imaginário da população brasileira oscila do otimismo ao pessimismo com relação à seleção argentina.
- (D) As torcidas brasileira e argentina apresentam o mesmo comportamento em termos de confiança e determinação.

QUESTÃO 02

A expressão "no imaginário brasileiro", negritada no texto, desempenha a função sintática de:

- (A) adjunto adverbial.
- (B) vocativo.
- (C) objeto indireto.
- (D) complemento nominal.

QUESTÃO 03

O vocábulo "bafeje", negritado no texto, pode ser substituído, sem alteração de sentido, por:

- (A) beneficie.
- (B) manche.
- (C) brinque.
- (D) perdoe.

QUESTÃO 04

Assinale a alternativa **CORRETA** quanto ao uso adequado da pontuação.

- (A) João retrata nosso folclore, e apresenta imagens repletas de fé, e crítica social.
- (B) João, retrata nosso folclore e apresenta imagens repletas de fé e crítica social.
- (C) João retrata nosso folclore e apresenta imagens, repletas de fé e crítica social.
- (D) João retrata nosso folclore e apresenta imagens repletas de fé e crítica social.

Leia o fragmento a seguir e responda as QUESTÕES de 05 a 07.

A feminização do envelhecimento

Uma tendência crescente e generalizada no mundo é a maior longevidade das mulheres. Na América do Norte e Europa, em 1900, as mulheres viviam dois a três anos mais que os homens; hoje vivem em média sete anos mais. Na França elas vivem oito anos mais que os homens, e no Japão quase sete anos. **O mesmo fenômeno** é observado nos países em desenvolvimento, embora as diferenças sejam menores.

Dessa forma, aumenta a proporção de mulheres dentre as populações de idosos. Essa tendência é consequência da sobremortalidade masculina em todas as faixas etárias e para a maioria das causas de morte. Possivelmente associa-se à maior exposição dos homens a fatores de risco como álcool e fumo, aos acidentes de trabalho e homicídios e ao aumento da mortalidade por câncer de pulmão e doenças cardiovasculares. Por outro lado, o século XX assistiu a um importante declínio na mortalidade materna perinatal e por câncer do útero; fatores hormonais são ainda determinantes de uma proteção cardiovascular que se estende até alguns anos após a menopausa (...).

CHAIMOWICZ, Flávio. Saúde do Idoso. 2.ed. Belo Horizonte: NESCUN UFMG, 2013. Disponível em: <<http://www.sbgg.org.br/profissionais/arquivolivro-saude-do-idoso-flavio-chaimowicz.pdf>>. Acesso em: fev. 2014. Fragmento adaptado.

QUESTÃO 05

Sobre a longevidade das mulheres, assinale a alternativa **CORRETA**.

- (A) No século XX, aumentou a mortalidade provocada por doenças cardiovasculares.
- (B) É uma tendência dos países da Europa, uma vez que concentra o maior número de países ricos.
- (C) Decorre das práticas de mais exercícios físicos e da realização de tarefas domésticas ao longo da vida.
- (D) Um dos motivos do maior número de mulheres idosas é a sobremortalidade de homens em todas as faixas etárias.

QUESTÃO 06

"O mesmo fenômeno", negritado no texto, refere-se à:

- (A) maior longevidade das mulheres.
- (B) média de 7 anos mais.
- (C) tendência crescente.
- (D) América do Norte.

QUESTÃO 07

O uso do conectivo "Dessa forma", logo no início do segundo parágrafo, se considerado em relação ao que já foi dito no parágrafo anterior, introduz a ideia de:

- (A) contradição.
- (B) retificação.
- (C) explicitação.
- (D) definição.

QUESTÃO 08

Leia as assertivas a seguir.

- I. Em *Aprenda a usar os cinco alimentos que "escondem" menos açúcar*, o uso das aspas reforça pontos de vistas diferentes.
- II. Em "A presidente estaria disposta a negociar com o sindicato dos profissionais da saúde.", o verbo no futuro do pretérito, "estaria", sugere uma provável ação da presidente com relação ao sindicato.
- III. Em "Maria deixou de fumar", identificamos o pressuposto de que ela ainda é fumante.

Assinale a alternativa **CORRETA**.

- (A) Somente I e III estão corretas.
- (B) Somente I e II estão corretas.
- (C) Somente II está correta.
- (D) Somente III está correta.

PROVA DE RACIOCÍNIO LÓGICO

QUESTÃO 09

Em 2014, nos jogos da Copa do Mundo a ser realizada no Brasil, um torcedor quer viajar de Curitiba para Brasília, passando obrigatoriamente por São Paulo. Na viagem de Curitiba para São Paulo, existem 3 rotas possíveis e, de São Paulo para Brasília, existem 4. Por quantas rotas diferentes o torcedor poderá viajar de Curitiba para Brasília, passando por São Paulo?

- (A) 8
(B) 9
(C) 12
(D) 24

QUESTÃO 10

Analisando as proposições a seguir, assinale a única proposição **CORRETA**.

- (A) 11 é ímpar e 9 é par.
(B) 11 é ímpar e 9 é ímpar.
(C) 11 é par e 9 é par.
(D) 11 é par e 9 é ímpar.

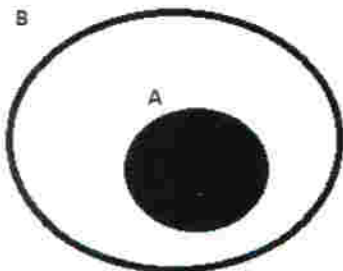
QUESTÃO 11

Uma pessoa **P** deverá escolher viajar de carro, de ônibus ou de avião. Se a pessoa **P** escolher ir de carro, deverá optar por carro com ou sem ar condicionado. Se resolver ir de ônibus, deverá optar por ônibus comum ou leito. E, se a pessoa **P** decidir viajar de avião, ela terá que optar pela primeira classe, pela classe executiva ou pela classe econômica. Assim, de quantas maneiras poderá resultar a escolha exata da opção de viagem da pessoa **P**?

- (A) 5
(B) 7
(C) 12
(D) 19

QUESTÃO 12

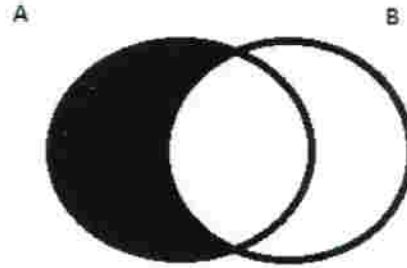
Observando a ilustração a seguir, referente a diagramas de conjuntos, assinale a afirmativa **CORRETA**, em relação à área em negrito.



- (A) Algum A não é B.
(B) Nenhum A é B.
(C) Todo A é B.
(D) Algum A é B.

QUESTÃO 13

Observando a ilustração a seguir, referente a diagramas de conjuntos, assinale a afirmativa **CORRETA**, em relação à área em negrito.



- (A) Algum A não é B.
(B) Nenhum A é B.
(C) Todo A é B.
(D) Algum A é B.

PROVA DE INFORMÁTICA

QUESTÃO 14

Considere que você está utilizando o *Microsoft Office – Word* e que você precisa realizar alguns cálculos matemáticos básicos, soma, por exemplo, em uma tabela de preços. A partir desse contexto, assinale a alternativa **CORRETA**.

- (A) Você utilizaria o *Microsoft Equation* ou equação.
(B) Na célula correspondente, colocaria a fórmula =soma(A1:A2) ou =sum(A1:A2), por exemplo.
(C) Não é possível efetuar cálculos desse tipo no *Word*. Usaria outro programa, como o *Excel*.
(D) Nenhuma das opções anteriores.

QUESTÃO 15

Considere as informações a seguir:

- I. Consulta unidades de disco e outros itens de *hardware* conectados ao computador.
- II. Reorganiza dados fragmentados para que o computador trabalhe de forma mais eficiente.
- III. Mostra detalhes sobre os *softwares*, os componentes e a configuração de *hardware*.
- IV. Permite que se removam os arquivos desnecessários do disco.
- V. Seleciona caracteres especiais e copia-os para a área de transferência.

Essas assertivas se referem a que ferramentas do sistema, no *Windows7*, respectivamente?

- (A) Informações do sistema, computador, desfragmentador de disco, limpeza de disco, mapa de caracteres.
(B) Desfragmentador de disco, computador, informações do sistema, lixeira, mapa de caracteres.
(C) Computador, desfragmentador de disco, informações do sistema, lixeira, mapa de caracteres.
(D) Computador, desfragmentador de disco, informações do sistema, limpeza de disco, mapa de caracteres.

QUESTÃO 16

Considere que você está diante de um computador com aplicativos padrões do Sistema Operacional *Windows 7*. Você precisa realizar as tarefas descritas na lista a seguir.

- I. Ocultar extensões de arquivos conhecidos. Ocultar arquivos protegidos do sistema.
- II. Liberar espaço em disco, desfragmentar o disco.
- III. Atualizar data e hora, alterar fuso horário.
- IV. Instalar um programa, exibir atualizações instaladas.

Que caminho no Painel de Controle você seguiria para solucionar os problemas, respectivamente?

- (A) Sistema e Segurança → Ferramentas administrativas; Aparência e Personalização → Opções de Pasta; Relógio, Idioma e Região → Data e Hora; Programas → Programas e Recursos.
- (B) Aparência e Personalização → Ferramentas administrativas; Sistema e Segurança → Opções de Pasta; Relógio, Idioma e Região → Data e Hora; Programas → Programas e Recursos.
- (C) Aparência e Personalização → Opções de Pasta; Sistema e Segurança → Ferramentas administrativas; Relógio, Idioma e Região → Data e Hora; Programas → Programas e Recursos.
- (D) Aparência e Personalização → Opções de Pasta; Programas → Programas e Recursos; Relógio, Idioma e Região → Data e Hora; Sistema e Segurança → Ferramentas administrativas.

PROVA DE CONHECIMENTOS REGIONAIS

QUESTÃO 17

As festas populares contribuem para a construção e a afirmação da identidade cultural das comunidades. Além disso, ao mesmo tempo em que reforçam a diversidade cultural, também atraem turistas para as cidades onde são realizadas. Nesse sentido, é **CORRETO** afirmar que, no estado do Tocantins,

- (A) a festa dos caretas é celebrada em Arraias e ocorre, tradicionalmente, durante a Semana Santa. Os caretas são homens que usam máscaras, com o objetivo de provocar medo nas pessoas.
- (B) a festa do Cirio de Nazaré é de teor religioso e reúne os devotos de Nossa Senhora de Nazaré em Araguaina, na data de seu aniversário da cidade.
- (C) a procissão fluvial de Nossa Senhora dos Navegantes é uma festa regional realizada pelos pescadores, em fevereiro, nas margens do rio Tocantins.
- (D) a festa folclórica de Parintins é de cunho popular, sendo realizada anualmente em Palmas, com apresentação de danças e desfiles.

Anotações

QUESTÃO 18

"Situado no extremo leste do estado do Tocantins, o Jalapão fica nas proximidades das margens dos afluentes do Rio Tocantins – linha fronteira com o noroeste da Bahia, sul do Maranhão e o Piauí, onde está a chapada das Mangabeiras."

BEHR, Miguel Von. Jalapão: patrimônio natural e cultural tocantinense. In: IPHAN/14ª SUPERINTENDÊNCIA REGIONAL. *Vivências e sentidos: o patrimônio cultural do Tocantins*. Goiânia: IPHAN, 2008. p. 51-58.

Sobre a ocupação recente do Jalapão, é **CORRETO** afirmar que a região

- (A) foi ocupada por mato-grossenses que, assolados pelo êxodo rural das grandes propriedades, migraram em busca de pasto para a pecuária de corte.
- (B) foi povoada por migrantes sulistas que, na busca pela ampliação da fronteira agrícola, encontraram nas terras férteis do Jalapão as características ideais para o plantio de soja.
- (C) foi ocupada por migrantes paraenses, que vieram para trabalhar na extração do látex e na produção da borracha, que, em pouco tempo, tornou-se o principal produto de exportação do estado.
- (D) foi povoada inicialmente por migrantes nordestinos e por vaqueiros que transportavam gado do rio São Francisco para o rio Tocantins e que se transformaram, mais tarde, em criadores, fixando-se na região.

QUESTÃO 19

"A economia do estado do Tocantins ainda permanece eminentemente alicerçada em poucas cadeias produtivas de baixíssimo valor agregado. Além disso, a maior parte do estado ainda é um grande vazio econômico: de um lado, sustentado por atividades de subsistência com forte dependência das transferências governamentais; do outro, carente de investimentos em infra-estrutura."

RODRIGUES, Waldacy. Sinal amarelo para a economia do Tocantins. In: PEREIRA, Zazuca (Coord.). *Ensaio contemporâneo sobre o estado do Tocantins*. Goiânia: Ed. da UCG, 2009. p. 151 e 152. Fragmento adaptado.

Sobre a fragilidade do quadro econômico do Tocantins apontada pelo fragmento, é **CORRETO** afirmar que

- (A) o planejamento governamental necessita priorizar políticas públicas direcionadas à modernização do setor de transportes e à ampliação da geração de emprego e renda.
- (B) esse quadro foi diretamente influenciado pela acentuada queda do preço da soja no mercado internacional na última década, ocasionando a decadência das principais áreas de cultivo no estado.
- (C) ela corresponde a uma fase natural de arrefecimento dos investimentos, classificada pela Economia Contemporânea como "Break up", isto é, um "freio" no crescimento econômico.
- (D) a conjuntura de crise foi superada pelos recentes investimentos de grandes empresas do setor privado no estado, bem como pelo início das operações de transporte de grãos na Ferrovia Norte-Sul, facilitando o escoamento da produção para as regiões Sul e Sudeste do país.

Anotações

QUESTÃO 20

"A soja é uma planta sensível ao comprimento do dia, por isso a época de plantio afeta drasticamente sua produtividade. Além disso, com o advento da ferrugem asiática, o plantio mais cedo tem menos problemas no controle dessa e de outras doenças e pragas que afetam a cultura."

SILVA NETO, S. P. da; SILVA, S. A. da. *Plantio da soja na época certa*. Planaltina, DF: Embrapa Cerrados, 2010. Disponível em: <<http://www.cpac.embrapa.br/noticias/artigosmidia/publicados/254/>>. Acesso em 19 fev. 2014.

Embora a recomendação sobre o período adequado varie conforme cada região do país, é **CORRETO** afirmar que a época ideal de plantio de soja no cerrado do Tocantins ocorre no mês de:

- (A) junho, quando o período da seca tem seu início.
- (B) novembro, quando se iniciam as primeiras chuvas.
- (C) maio, quando a chuva alcança os maiores volumes.
- (D) março, quando a temporada de chuva já chegou ao fim.

PROVA DE LEGISLAÇÃO PERTINENTE AO MUNICÍPIO DE PALMAS/TO**QUESTÃO 21**

De acordo com a Lei Complementar n. 008/99 (Estatuto dos Servidores Públicos da Administração Direta e Indireta dos Poderes do Município de Palmas), assinale a alternativa **CORRETA**.

- (A) O cargo público é instituído por lei, e implica no desempenho, pelo seu titular, de uma função pública, sócio-administrativa, com o objetivo de prover à coletividade de produtos e serviços próprios da Administração Municipal e pertinentes às atribuições que lhe sejam outorgadas.
- (B) A posse ocorrerá no prazo de cento e oitenta dias, contados da publicação do ato de nomeação, podendo ser prorrogado pelo dobro do período, a critério da Administração Pública ou a pedido do candidato aprovado.
- (C) O ocupante de cargo em comissão ou função de confiança submete-se ao regime geral da previdência social, não podendo cumular com outro regime previdenciário.
- (D) Ao entrar em exercício, como condição essencial para a aquisição da estabilidade, o servidor nomeado para cargo de provimento efetivo ficará sujeito a estágio probatório por período de cinquenta meses, devendo, durante esse período, ser analisada a sua aptidão física e mental.

QUESTÃO 22

De acordo com a Lei Complementar n. 008/99 (Estatuto dos Servidores Públicos da Administração Direta e Indireta dos Poderes do Município de Palmas), ao servidor em estágio probatório, **NÃO** será concedida licença:

- (A) para tratamento da própria saúde.
- (B) por motivo de doença em pessoa da família.
- (C) em razão de gestação, adoção ou paternidade.
- (D) para fins de interesse particular.

QUESTÃO 23

Nos termos da Lei Complementar n. 008/99 (Estatuto dos Servidores Públicos da Administração Direta e Indireta dos Poderes do Município de Palmas), **NÃO** é requisito básico para investidura em cargo público municipal:

- (A) estar em gozo dos direitos políticos.
- (B) estar quite com as obrigações militares e eleitorais.
- (C) ter domicílio eleitoral registrado há mais de três anos no município.
- (D) provar aptidão física e mental exigidas para o exercício do cargo.

QUESTÃO 24

Nos termos da Lei Complementar n. 008/99 (Estatuto dos Servidores Públicos da Administração Direta e Indireta dos Poderes do Município de Palmas), assinale a alternativa **INCORRETA**.

- (A) A posse dar-se-á pela assinatura do respectivo termo, no qual deverão constar as atribuições, os deveres, as responsabilidades e os direitos inerentes ao cargo.
- (B) Extinto o cargo ou declarada a sua desnecessidade, o servidor efetivo estável ou o estabilizado será automaticamente exonerado.
- (C) Exercício é o efetivo desempenho das atribuições do cargo público ou da função de confiança.
- (D) Readaptação é a investidura do servidor municipal efetivo estável ou do estabilizado em cargo de atribuições e responsabilidades compatíveis com a limitação que tenha sofrido em sua capacidade física ou mental, verificada em inspeção médica.

QUESTÃO 25

Julgue os itens a seguir, de acordo com a Lei Complementar n. 008/99 (Estatuto dos Servidores Públicos da Administração Direta e Indireta dos Poderes do Município de Palmas).

- I. O servidor que, a serviço, afastar-se da sede do Município, em caráter eventual ou transitório para outro ponto do território nacional ou para o exterior, fará jus a passagens e diárias destinadas a indenizar as parcelas de despesas extraordinárias com pousada, alimentação e locomoção urbana, conforme se dispuser em regulamento.
- II. Conceder-se-á indenização de transporte ao servidor que realizar despesas com a utilização de meio próprio de locomoção para a execução de serviços externos, por força das atribuições próprias do cargo, conforme se dispuser em regulamento.
- III. Conceder-se-á o ressarcimento de despesas efetuadas pelo servidor municipal para o desempenho de suas funções, desde que previamente autorizadas pela autoridade competente nos termos de regulamento.
- IV. Ao servidor ocupante de cargo de provimento efetivo ou ao estabilizado, investido em cargo de provimento em comissão ou em função de confiança, será devida gratificação fixada em lei própria.

Estão **CORRETOS**:

- (A) apenas os itens I, II e III.
- (B) apenas os itens II, III e IV.
- (C) apenas os itens I, III e IV.
- (D) todos os itens.

PROVA DE LEGISLAÇÃO PERTINENTE AO SISTEMA ÚNICO DE SAÚDE - SUS**QUESTÃO 26**

Conforme a Lei n. 8.142/1990, em seu artigo 1º, o Sistema Único de Saúde (SUS) contará, em cada esfera de governo, sem prejuízo das funções do Poder Legislativo, com instâncias colegiadas. Quais são elas?

- (A) Conferência de Saúde e Conselho Nacional de Secretários de Saúde.
- (B) Poder Executivo e Conselho de Saúde.
- (C) Ministério da Saúde e Conselho de Saúde.
- (D) Conferência de Saúde e Conselho de Saúde.

QUESTÃO 27

O capítulo 5 da Lei n. 8.080/1990 assegura que o Subsistema de Atenção à Saúde Indígena é componente do SUS, sendo descentralizado, hierarquizado e regionalizado. Nesse sentido, é correto afirmar, **EXCETO**:

- (A) o Subsistema terá como base os Distritos Sanitários Especiais Indígenas.
- (B) o SUS servirá de retaguarda e referência ao Subsistema de Atenção à Saúde Indígena.
- (C) dar-se-á ênfase à atenção primária e secundária, ficando facultada a atenção terciária à saúde indígena.
- (D) as populações indígenas devem ter acesso garantido ao SUS em âmbito local, regional e de centros especializados.

QUESTÃO 28

A Política Nacional de Atenção Básica apresenta as especificidades da equipe da Estratégia Saúde da Família. A esse respeito, assinale a alternativa **CORRETA**.

- (A) Cada equipe de Saúde da Família deve ser responsável por, no máximo, 4.000 pessoas, sendo a média recomendada de 3.000; o número de Agente Comunitário de Saúde (ACS) deve ser suficiente para cobrir 100% da população cadastrada, com um máximo de 750 pessoas por ACS.
- (B) Cada equipe de Saúde da Família (eSF) deve ser responsável por, no máximo, 4.000 pessoas, sendo a média recomendada de 3.000; é feito cadastramento de cada profissional de saúde em apenas uma eSF, com exceção do médico, que poderá atuar em, no máximo, quatro eSF, com carga horária total de 40 horas semanais.
- (C) Cada equipe de Saúde da Família deve ser responsável por, no máximo, 4.000 pessoas, sendo a média recomendada de 3.000; o número de Agente Comunitário de Saúde (ACS) deve ser suficiente para cobrir pelo menos 80% da população cadastrada, com um máximo de 900 pessoas por ACS.
- (D) Cada equipe de Saúde da Família deve ser responsável por, no máximo, 2.000 pessoas, sendo a média recomendada de 1.000; é feito cadastramento de cada profissional de saúde em apenas uma Equipe de Saúde da Família (eSF), com exceção do médico, que poderá atuar em, no máximo, duas eSF, com carga horária total de 40 horas semanais.

QUESTÃO 29

De acordo com a Portaria n. 4.279/2010, a Rede de Atenção à Saúde organiza-se a partir de um processo de gestão da clínica associado ao uso de critérios de eficiência microeconômica na aplicação de recursos, mediante planejamento, gestão e financiamento intergovernamentais cooperativos, voltados para o desenvolvimento de soluções integradas de política de saúde. A gestão da clínica implica a aplicação de tecnologias de microgestão dos serviços de saúde com a finalidade de assegurar padrões clínicos:

- (A) ótimos, aumentar a eficiência, diminuir os riscos para os usuários e para os profissionais, prestar serviços efetivos e melhorar a qualidade da atenção à saúde.
- (B) mínimos, aumentar a eficiência, diminuir os riscos para os usuários e para os profissionais, prestar serviços efetivos e manter a qualidade da atenção à saúde.
- (C) mínimos, aumentar a eficácia, diminuir os riscos para os usuários, prestar serviços efetivos e melhorar a qualidade da atenção à saúde.
- (D) ótimos, aumentar a eficiência, eliminando totalmente os riscos para os usuários e para os profissionais e prestar serviços efetivos.

QUESTÃO 30

O Ministério da Saúde apresenta as diretrizes que norteiam a Rede de Urgência e Emergência (RUE) como rede complexa que atende a diversas condições, sendo composta por diferentes pontos de atenção, de forma a dar conta das diversas ações necessárias ao atendimento às situações de urgência. Qual das alternativas **NÃO** contempla uma diretriz que norteia a implementação da Rede de Urgência e Emergência?

- (A) Participação e controle social.
- (B) Qualificação da assistência por meio da educação permanente em saúde somente para usuários do SUS.
- (C) Classificação de risco.
- (D) Práticas clínicas cuidadoras baseadas na gestão de linhas de cuidado e estratégias prioritárias.

PROVA DE CONHECIMENTOS ESPECÍFICOS**QUESTÃO 31**

Sobre as fibras do ligamento periodontal, é **CORRETO** afirmar que:

- (A) a largura normal do espaço periodontal é 0,8 milímetros.
- (B) o colágeno no ligamento periodontal é organizado como "fibras principais", dentre as quais as mais comuns são as fibras oblíquas.
- (C) dentro das fibras de colágeno, estão as fibrilas de colágeno, que são pequenas em diâmetro para o ligamento periodontal e sugerem um tecido conjuntivo sob tensão.
- (D) todas as fibras de colágeno periodontais estão ligadas ao osso alveolar como fibras Sharpey.

QUESTÃO 32

Sobre a vascularização e a inervação do ligamento periodontal, é **INCORRETO** afirmar que:

- (A) o fornecimento de sangue para o ligamento periodontal é derivado inteiramente a partir dos vasos apicais, passando, obrigatoriamente, pela polpa dental.
- (B) o ligamento periodontal possui numerosos capilares fenestrados.
- (C) a alta taxa de renovação do ligamento periodontal é uma de suas características semelhantes às das células fetais (mesenquimais).
- (D) o ligamento periodontal é ricamente inervado com fibras nervosas sensoriais e autonômicas.

QUESTÃO 33

Sobre o osso alveolar e seus componentes celulares, é **INCORRETO** afirmar que:

- (A) um marcador histoquímico para osteoblastos é a fosfatase alcalina.
- (B) os principais receptores de paratormônio são encontrados em osteoblastos.
- (C) osso esponjoso do alvéolo é hematopoietico durante a infância.
- (D) a tração mesial de um dente molar é acompanhada por deposição de osso mesial e reabsorção óssea distalmente.

QUESTÃO 34

Sobre o cálculo dental, é **CORRETO** afirmar:

- (A) É o agente causal da periodontite.
- (B) Forma-se apenas na parte coronal do dente.
- (C) Quando maduro, contém predominantemente cristais de hidroxiapatita.
- (D) Não contém bactérias.

QUESTÃO 35

Sobre a *Porphyromonas gingivalis*, é **CORRETO** afirmar.

- (A) É uma das primeiras espécies bacterianas a colonizar uma superfície dentária recentemente limpa.
- (B) Tem a habilidade de invadir os tecidos moles gengivais.
- (C) É o organismo causador da periodontite agressiva localizada.
- (D) É um anaeróbio obrigatório.

QUESTÃO 36

Analise as afirmativas a seguir.

Em relação aos micro-organismos causadores das doenças periodontais:

- I. *Porphyromonas gingivalis* e *Aggregatibacter actinomycetemcomitans* são frequentemente isolados de sítios saudáveis.
- II. *Streptococci* e *Actinomyces* spp. são microrganismos colonizadores iniciais.
- III. *Fusobacterium nucleatum* é um bacilo móvel anaeróbico associado à periodontite crônica.
- IV. *Aggregatibacter actinomycetemcomitans* é efetivamente removido dos sítios de infecção periodontal, por procedimentos de raspagem e alisamento radicular.
- V. *Aggregatibacter actinomycetemcomitans* pode ser efetivamente erradicado pelo uso sistêmico de tetraciclina oral.

Estão **CORRETAS** as afirmativas.

- (A) Apenas II, III e IV.
- (B) Apenas II e III.
- (C) Apenas I, IV e V.
- (D) Apenas I, II, III e IV.

QUESTÃO 37

Sobre a lesão inflamatória estabelecida da gengivite, é **CORRETO** afirmar.

- (A) Representa a transição entre gengivite e periodontite.
- (B) É dominada por um infiltrado de linfócitos T.
- (C) Está relacionada a um aumento na quantidade de fluido gengival crevicular.
- (D) É reconhecida histologicamente dentro de 2 a 4 dias do crescimento da placa bacteriana.

QUESTÃO 38

Sobre os leucócitos polimorfonucleares (neutrófilos), é **INCORRETO** afirmar.

- (A) Não são encontrados no sulco gengival.
- (B) Contribuem para a destruição dos tecidos periodontais durante a periodontite.
- (C) Representam a primeira linha de defesa contra os patógenos periodontais.
- (D) São quase sempre encontrados nos tecidos gengivais.

QUESTÃO 39

Sobre a regeneração tecidual guiada, é **CORRETO** afirmar.

- (A) É essencial nos defeitos de furca classe I.
- (B) Depende da formação de um coágulo estável para melhores resultados.
- (C) Requer o uso de uma membrana não reabsorvível (por ex. PTFE) para melhores resultados.
- (D) Resulta na osseointegração.

QUESTÃO 40

Analise as afirmativas a seguir.

A cirurgia periodontal a retalho:

- I. está indicada quando o tratamento não-cirúrgico é contraindicado devido ao pobre controle de placa.
- II. resulta na formação de um epitélio juncional longo.
- III. é o tratamento de escolha para o crescimento gengival induzido por drogas.
- IV. frequentemente resulta em comprometimento estético, devido à recessão gengival.
- V. sempre resulta em perda da gengiva queratinizada.

São **CORRETAS** as afirmativas.

- (A) Apenas II e IV.
- (B) Apenas I, III e V.
- (C) Apenas I, II, III e IV.
- (D) Apenas IV e V.

QUESTÃO 41

Analise as afirmativas a seguir.

A cirurgia pré-protética:

- I. é menos requerida agora, uma vez que os implantes dentários podem promover uma substituição dos dentes mais efetiva do que fazem as próteses dento-suportadas.
- II. é importante para assegurar uma adequada margem de mucosa queratinizada ao redor do implante e garantir o sucesso deste.
- III. pode ser realizada para aumentar o espaço entre a tuberosidade maxilar e a área retromolar mandibular.
- IV. sempre deve ser utilizada para a redução dos túrus mandibular, detectados no exame clínico.
- V. para o aprofundamento de sulco, pode requerer a confecção de uma placa de acrílico para ser utilizada no pós-operatório.

Estão **CORRETAS** as afirmativas.

- (A) Apenas I, II, III e V.
- (B) Apenas I, II, III e IV.
- (C) Apenas I, II e III.
- (D) Apenas IV e V.

QUESTÃO 42

Analise as afirmativas a seguir.

A respeito das cirurgias periodontais:

- I. a incisão da gengivectomia deve iniciar no nível da base da bolsa.
- II. um dos maiores objetivos da regeneração tecidual guiada é excluir células epiteliais da área de cicatrização.
- III. os retalhos divididos são feitos para serem posicionados apicalmente.
- IV. o controle de placa é menos crítico quando se considera o tratamento não-cirúrgico.
- V. a gengivectomia sempre cicatriza por segunda intenção.

Estão **CORRETAS** as afirmativas.

- (A) Apenas I, III e V.
- (B) Apenas III, IV e V.
- (C) Apenas II e IV.
- (D) Apenas III e V.

QUESTÃO 43

A respeito da destruição óssea na periodontite, é **CORRETO** afirmar.

- (A) Defeitos ósseos verticais têm um prognóstico melhor que os defeitos horizontais, após um tratamento periodontal não-cirúrgico.
- (B) Fenestrações e deiscências predispõem os sítios envolvidos para a doença periodontal, mesmo se a higiene oral for adequada.
- (C) Os defeitos verticais de três paredes são adequados para o tratamento com regeneração tecidual guiada.
- (D) As radiografias provêm uma representação acurada dos sítios que estão sofrendo destruição óssea ativa.

QUESTÃO 44

Analise as afirmativas a seguir.

Uma força oclusal traumática agindo em um dente com periodonto saudável pode causar:

- I. gengivite.
- II. doença periodontal.
- III. uma resposta adaptativa da membrana periodontal.
- IV. um aumento na mobilidade dental.
- V. recessão gengival.

Estão **CORRETAS** as afirmativas.

- (A) Apenas I e II.
- (B) Apenas III e IV.
- (C) Apenas I, III, IV e V.
- (D) Apenas II, III, IV e V.

QUESTÃO 45

Análise as afirmativas a seguir.

Defeitos infra-ósseos verticais são frequentemente vistos nas radiografias:

- I. de pacientes com periodontite agressiva localizada.
- II. adjacentes a um dente que inclinou em direção a um espaço de extração.
- III. adjacentes a uma restauração retentiva.
- IV. de dentes que servem de pilares para próteses parciais removíveis.
- V. de dentes que servem de pilares para próteses fixas.

Estão **CORRETAS** as afirmativas:

- (A) Apenas I, II e IV.
- (B) Apenas I, II e V.
- (C) Apenas I, II e III.
- (D) Apenas IV e V.

QUESTÃO 46

Em relação ao periodonto saudável, é **CORRETO** afirmar.

- (A) A crista óssea alveolar sempre está no mesmo nível da junção cimento-esmalte.
- (B) O fluido gengival crevicular está ausente.
- (C) Os dentes não mostram nenhuma mobilidade.
- (D) Não existem bolsas periodontais.

QUESTÃO 47

Qual é o objetivo da instrumentação da superfície radicular para alisamento?

- (A) Remover toda a camada de cimento para expor a dentina.
- (B) Remover a parede epitelial ulcerada da bolsa.
- (C) Remover os depósitos de cálculo e desfazer o biofilme subgengival.
- (D) Obter uma nova inserção do tecido conjuntivo na superfície do dente.

QUESTÃO 48

Analise as afirmativas a seguir.

A medida clínica da profundidade de sondagem é influenciada por:

- I. cálculo subgengival.
- II. força de sondagem.
- III. dimensões da sonda.
- IV. angulação da sonda.

Estão **CORRETAS** as afirmativas.

- (A) Apenas I, II e III.
- (B) Apenas II, III e IV.
- (C) I, II, III e IV.
- (D) Apenas I e II.

QUESTÃO 49

Análise as afirmativas a seguir.

Drogas que causam crescimento gengival incluem:

- I. tetraciclina.
- II. ciclosporina.
- III. nifedipina.
- IV. fenitoína.
- V. verapamil.

Estão **CORRETAS** as afirmativas.

- (A) Apenas II, III, VI e V.
- (B) Apenas II, III e IV.
- (C) Apenas I, II, III e IV.
- (D) I, II, III, IV e V.

QUESTÃO 50

Sobre a periodontite agressiva localizada, é **INCORRETO** afirmar.

- (A) Pode afetar qualquer dente da dentição permanente.
- (B) É tipicamente caracterizada pela infecção por *Aggregatibacter actinomycetemcomitans*.
- (C) Tem origem familiar.
- (D) Está associada a defeitos nos neutrófilos.

QUESTÃO 51

Sobre a gengivite ulcerativa necrosante (GUN), marque a alternativa **CORRETA**.

- (A) É uma infecção viral.
- (B) É caracterizada por vesículas que se quebram, formando úlceras amarelo-acinzentadas com halo vermelho de inflamação.
- (C) É uma condição dolorosa.
- (D) Deve ser sempre tratada utilizando-se metronidazol como primeira linha de tratamento.

QUESTÃO 52

Analisar as afirmativas a seguir.

As vantagens do uso de antimicrobianos locais para o tratamento das doenças periodontais incluem:

- I. ação prolongada do agente microbiano, que é liberado lentamente.
- II. altos níveis do antimicrobiano atingidos no local.
- III. capacidade dos próprios pacientes de inserir o antimicrobiano no local.
- IV. a menor necessidade de observância do paciente.
- V. a incidência de efeitos adversos reduzida.

Estão **CORRETAS** as afirmativas.

- (A) I, II, III, IV e V.
- (B) Apenas II, III, IV e V.
- (C) Apenas II, III e IV.
- (D) Apenas I, II, IV e V.

QUESTÃO 53

Sobre as escovas elétricas, é **INCORRETO** afirmar.

- (A) São mais efetivas na remoção de placa que as escovas manuais.
- (B) Algumas contêm cabeças especialmente desenhadas para pacientes que usam aparelhos ortodônticos.
- (C) Têm um "efeito novidade" associado ao seu uso.
- (D) Devem ser utilizadas para escovação com técnica de Bass.

QUESTÃO 54

Sobre primeiros molares com envolvimento de furca classe I, é **CORRETO** afirmar.

- (A) Demonstram mobilidade horizontal maior que 1,0 mm.
- (B) São quase certamente não-vitais.
- (C) Devem ser tratados com tunelização de furca.
- (D) Podem ser tratados com regeneração tecidual guiada.

QUESTÃO 55

Analisar as afirmativas a seguir.

Características associadas a doença periodontal e que podem ser identificadas em radiografias periapicais intraorais são:

- I. padrão de perda óssea alveolar.
- II. extensão de perda óssea alveolar.
- III. restaurações com excesso nas superfícies interproximais.
- IV. cálculo subgengival.
- V. envolvimento de furca.

Estão **CORRETAS** as afirmativas.

- (A) Apenas I, II, III e IV.
- (B) I, II, III, IV e V.
- (C) Apenas II, III, IV e V.
- (D) Apenas I, II e III.

QUESTÃO 56

Sobre abscesso periodontal agudo localizado, é **CORRETO** afirmar.

- (A) Está quase certamente associado a um dente não-vital.
- (B) Na maxila, pode atravessar o osso alveolar, resultando em uma comunicação buco-sinusal.
- (C) É usualmente dolorido, quando o dente envolvido é percutido.
- (D) Deve ser sempre inicialmente tratado com antimicrobianos sistêmicos.

QUESTÃO 57

De acordo com o modelo de surtos aleatórios de progressão das doenças periodontais, é **INCORRETO** afirmar.

- (A) Surtos de atividade da doença são aleatórios, no que diz respeito a episódios prévios de destruição óssea.
- (B) Alguns sítios permanecem livres da doença durante a vida toda do paciente.
- (C) Sítios de doença prévia podem permanecer quiescentes pelo resto da vida.
- (D) A doença progride indefinidamente, até a perda total dos dentes.

QUESTÃO 58

São antibióticos que podem ser utilizados para o tratamento de periodontites crônicas no adulto, **EXCETO**:

- (A) Cetoconazol
- (B) Metronidazol
- (C) Doxiciclina
- (D) Clindamicina

QUESTÃO 59

Analise as afirmativas a seguir.

Sobre os anestésicos locais:

- I. a lidocaína e a epinefrina, respectivamente, são o anestésico e o vasoconstritor de uso padrão na odontologia.
- II. a prilocaína associada à felipressina tem seu uso indicado nos procedimentos periodontais cirúrgicos de média duração.
- III. para os procedimentos periodontais cirúrgicos de curta duração, pode ser utilizada a bupivacaína associada à epinefrina.
- IV. quando há contraindicação absoluta do uso de epinefrina, deve-se utilizar a mepivacaína a 3% sem vasoconstritor.

Estão **CORRETAS** as afirmativas.

- (A) Apenas I, II e IV.
- (B) Apenas I, III e IV.
- (C) Apenas I e IV.
- (D) Apenas II e III.

QUESTÃO 60

Analise as afirmativas a seguir.

Sobre a biossegurança em odontologia:

- I. os propés sempre são EPIs de uso obrigatório nos procedimentos cirúrgicos periodontais.
- II. a vacina para hepatite B é restrita aos profissionais da área da saúde.
- III. resíduos de fixador e revelador devem ser inativados com solução de ácido bórico a 3%, antes de serem recolhidos pelo órgão regulamentado para descarte.
- IV. todos os resíduos produzidos em um consultório odontológico devem ser descartados em sacos de lixo de cor branco leitoso e devem ser identificados como material infectante.

Estão **INCORRETAS** as afirmativas.

- (A) Apenas III e IV.
- (B) Apenas II, III e IV.
- (C) I, II, III e IV.
- (D) Apenas I e II.