

PREFEITURA MUNICIPAL DE PALMAS-TO
CONCURSO PÚBLICO PARA PROVIMENTO DE CARGOS DA SAÚDE

Provas de Conhecimentos

MANHÃ

	Questões		Questões
Língua Portuguesa	01 a 08	Legislação Pertinente ao Município de Palmas-TO	21 a 25
Raciocínio Lógico	09 a 13	Legislação Pertinente ao SUS	26 a 30
Noções de Informática	14 a 16	Conhecimentos Específicos	31 a 60
Conhecimentos Regionais	17 a 20		



ATENÇÃO: transcreva no espaço apropriado da sua FOLHA DE RESPOSTA (GABARITO), com sua caligrafia usual, considerando as letras maiúsculas e minúsculas, a frase a seguir:

Quer sonhar? Sonhe. Quer lutar? Lute. Deseja vencer? Batalhe.

ANTES DE COMEÇAR A FAZER AS PROVAS:

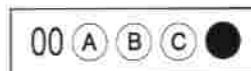
1. Verifique se este caderno contém sete provas, com um total de 60 (sessenta) questões, sequencialmente numeradas de 01 a 60.
2. Caso haja algum problema, solicite ao aplicador a substituição deste caderno, impreterivelmente, até 15 minutos após o início da prova.

AO RECEBER A FOLHA DE RESPOSTAS (GABARITO):

3. Confira seus dados e, havendo erro, solicite ao aplicador a correção na Ata de Sala.
4. Assine com CANETA no espaço indicado.

AO TRANSFERIR A MARCAÇÃO DAS ALTERNATIVAS PARA A FOLHA DE RESPOSTAS (GABARITO):

5. Use somente caneta azul ou preta e aplique traços firmes dentro da área reservada à letra correspondente a cada resposta, conforme modelo:



6. Sua resposta NÃO será computada se houver marcação de mais de uma alternativa.
7. A folha de respostas não deve ser dobrada, amassada ou rasurada.

AO TERMINAR AS PROVAS:

8. Você deve chamar a atenção do aplicador levantando o braço. Ele irá até você para recolher sua FOLHA DE RESPOSTAS (GABARITO) e este CADERNO DE PROVAS.
9. Recolha seus objetos, deixe a sala, e em seguida o prédio. A partir do momento em que você sair da sala e até sair do prédio, continuam válidas as proibições sobre o uso de aparelhos eletrônicos e celulares bem como não lhe é mais permitido o uso dos sanitários.

Terá suas provas anuladas e será automaticamente eliminado do processo seletivo, o candidato que durante a sua realização for surpreendido portando (mesmo que desligados) quaisquer aparelhos eletrônicos, tais como, bip, telefone celular e/ou smartphone, relógio de qualquer espécie, walkman, agenda eletrônica, notebook, palmtop, ipod, ipad, tablet, pen drive, receptor, gravador, máquina de calcular, máquina fotográfica, chaves integradas com dispositivos eletrônicos, controle de alarme de carro e moto, controle de portão eletrônico etc., bem como quaisquer acessórios de chapelaria, tais como chapéu, bonê, gorro etc., e ainda lápis, lapiseira/grafite, borracha, caneta em material não-transparente, óculos de sol (exceto com comprovação de prescrição médica), qualquer tipo de carteira ou bolsa e armas.

Nome: _____

Data de Nascimento: ____ / ____ / ____

Duração total destas provas, incluindo o preenchimento da FOLHA DE RESPOSTAS (GABARITO):

QUATRO HORAS**ATENÇÃO:** Após a prova você poderá levar consigo somente a FOLHA DE RASCUNHO DO GABARITO.**ODONTÓLOGO / ENDODONTISTA**

PROVA DE LÍNGUA PORTUGUESA

Leia o fragmento da entrevista concedida por José Miguel Wisnik à revista Cult e responda as **QUESTÕES** de 01 a 03.

A identificação da síndrome recorrente, **no imaginário brasileiro**, da gangorra entre tudo ou nada, glória ou ruína, panaceia ou engodo, goleada ou fracasso, tem no futebol o seu mais desenvolvido campo de provas. Sugiro que a torcida argentina, por exemplo, é maniaco-depressiva, e que a brasileira é ciclotímica: passa da euforia à via com enorme facilidade se não reconhece no time um ideal de perfeição que ela mesma projeta. A argentina injeta no time sua flama incansável, e tem nesse compromisso a sua marca identitária. A brasileira espera do time que ele a **bafeje** com a sua glória, como se esta devesse estar sempre disponível num reservatório inesgotável.

BOSCO, Francisco. O futebol e o Brasil. *Revista CULT*. São Paulo, ano 11, n. 127, p. 16, ago. 2008. Fragmento adaptado.

QUESTÃO 01

De acordo com a leitura do fragmento, assinale a alternativa **CORRETA**.

- (A) O sucesso do futebol brasileiro é consequência da idolatria dos torcedores.
- (B) A torcida brasileira espera que o sucesso e a glória do seu time também se estendam a sua própria vida.
- (C) O imaginário da população brasileira oscila do otimismo ao pessimismo com relação à seleção argentina.
- (D) As torcidas brasileira e argentina apresentam o mesmo comportamento em termos de confiança e determinação.

QUESTÃO 02

A expressão "no imaginário brasileiro", negritada no texto, desempenha a função sintática de:

- (A) adjunto adverbial.
- (B) vocativo.
- (C) objeto indireto.
- (D) complemento nominal.

QUESTÃO 03

O vocábulo "bafeje", negritado no texto, pode ser substituído, sem alteração de sentido, por:

- (A) beneficie.
- (B) manche.
- (C) brinque.
- (D) perdoe.

QUESTÃO 04

Assinale a alternativa **CORRETA** quanto ao uso adequado da pontuação.

- (A) João retrata nosso folclore, e apresenta imagens repletas de fé, e crítica social.
- (B) João, retrata nosso folclore e apresenta imagens repletas de fé e crítica social.
- (C) João retrata nosso folclore e apresenta imagens, repletas de fé e crítica social.
- (D) João retrata nosso folclore e apresenta imagens repletas de fé e crítica social.

Leia o fragmento a seguir e responda as **QUESTÕES** de 05 a 07.

A feminização do envelhecimento

Uma tendência crescente e generalizada no mundo é a maior longevidade das mulheres. Na América do Norte e Europa, em 1900, as mulheres viviam dois a três anos mais que os homens; hoje vivem em média sete anos mais. Na França elas vivem oito anos mais que os homens, e no Japão quase sete anos. **O mesmo fenômeno** é observado nos países em desenvolvimento, embora as diferenças sejam menores.

Dessa forma, aumenta a proporção de mulheres dentre as populações de idosos. Essa tendência é consequência da sobremortalidade masculina em todas as faixas etárias e para a maioria das causas de morte. Possivelmente associa-se à maior exposição dos homens a fatores de risco como álcool e fumo, aos acidentes de trabalho e homicídios e ao aumento da mortalidade por câncer de pulmão e doenças cardiovasculares. Por outro lado, o século XX assistiu a um importante declínio na mortalidade materna perinatal e por câncer do útero; fatores hormonais são ainda determinantes de uma proteção cardiovascular que se estende até alguns anos após a menopausa (...).

CHAIMOWICZ, Flávio. *Saúde do Idoso*. 2 ed. Belo Horizonte: NESCUN UFMG, 2013. Disponível em: <<http://www.sbgg.org.br/profissionais/arquivo/livro-saude-do-idoso-flavio-chaimowicz.pdf>>. Acesso em: fev. 2014. Fragmento adaptado.

QUESTÃO 05

Sobre a longevidade das mulheres, assinale a alternativa **CORRETA**.

- (A) No século XX, aumentou a mortalidade provocada por doenças cardiovasculares.
- (B) É uma tendência dos países da Europa, uma vez que concentra o maior número de países ricos.
- (C) Decorre das práticas de mais exercícios físicos e da realização de tarefas domésticas ao longo da vida.
- (D) Um dos motivos do maior número de mulheres idosas é a sobremortalidade de homens em todas as faixas etárias.

QUESTÃO 06

"O mesmo fenômeno", negritado no texto, refere-se à:

- (A) maior longevidade das mulheres.
- (B) média de 7 anos mais.
- (C) tendência crescente.
- (D) América do Norte.

QUESTÃO 07

O uso do conectivo "Dessa forma", logo no início do segundo parágrafo, se considerado em relação ao que já foi dito no parágrafo anterior, introduz a ideia de:

- (A) contradição.
- (B) retificação.
- (C) explicitação.
- (D) definição.

QUESTÃO 08

Leia as assertivas a seguir.

- I. Em *Aprenda a usar os cinco alimentos que "escondem" menos açúcar*, o uso das aspas reforça pontos de vistas diferentes.
- II. Em "A presidente estaria disposta a negociar com o sindicato dos profissionais da saúde.", o verbo no futuro do pretérito, "estaria", sugere uma provável ação da presidente com relação ao sindicato.
- III. Em "Maria deixou de fumar", identificamos o pressuposto de que ela ainda é fumante.

Assinale a alternativa **CORRETA**.

- (A) Somente I e III estão corretas.
- (B) Somente I e II estão corretas.
- (C) Somente II está correta.
- (D) Somente III está correta.

PROVA DE RACIOCÍNIO LÓGICO

QUESTÃO 09

Em 2014, nos jogos da Copa do Mundo a ser realizada no Brasil, um torcedor quer viajar de Curitiba para Brasília, passando obrigatoriamente por São Paulo. Na viagem de Curitiba para São Paulo, existem 3 rotas possíveis e, de São Paulo para Brasília, existem 4. Por quantas rotas diferentes o torcedor poderá viajar de Curitiba para Brasília, passando por São Paulo?

- (A) 8
(B) 9
(C) 12
(D) 24

QUESTÃO 10

Analisando as proposições a seguir, assinale a única proposição **CORRETA**.

- (A) 11 é ímpar e 9 é par.
(B) 11 é ímpar e 9 é ímpar.
(C) 11 é par e 9 é par.
(D) 11 é par e 9 é ímpar.

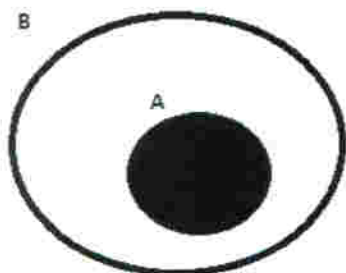
QUESTÃO 11

Uma pessoa **P** deverá escolher viajar de carro, de ônibus ou de avião. Se a pessoa **P** escolher ir de carro, deverá optar por carro com ou sem ar condicionado. Se resolver ir de ônibus, deverá optar por ônibus comum ou leito. E, se a pessoa **P** decidir viajar de avião, ela terá que optar pela primeira classe, pela classe executiva ou pela classe econômica. Assim, de quantas maneiras poderá resultar a escolha exata da opção de viagem da pessoa **P**?

- (A) 5
(B) 7
(C) 12
(D) 19

QUESTÃO 12

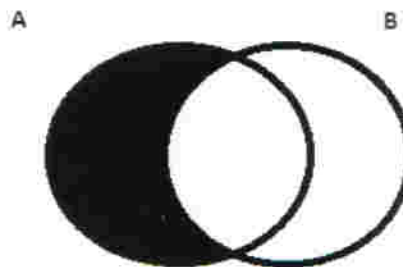
Observando a ilustração a seguir, referente a diagramas de conjuntos, assinale a afirmativa **CORRETA**, em relação à área em negrito.



- (A) Algum A não é B.
(B) Nenhum A é B.
(C) Todo A é B.
(D) Algum A é B.

QUESTÃO 13

Observando a ilustração a seguir, referente a diagramas de conjuntos, assinale a afirmativa **CORRETA**, em relação à área em negrito.



- (A) Algum A não é B.
(B) Nenhum A é B.
(C) Todo A é B.
(D) Algum A é B.

PROVA DE INFORMÁTICA

QUESTÃO 14

Considere que você está utilizando o *Microsoft Office – Word* e que você precisa realizar alguns cálculos matemáticos básicos, soma, por exemplo, em uma tabela de preços. A partir desse contexto, assinale a alternativa **CORRETA**.

- (A) Você utilizaria o *Microsoft Equation* ou equação.
(B) Na célula correspondente, colocaria a fórmula =soma(A1:A2) ou =sum(A1:A2), por exemplo.
(C) Não é possível efetuar cálculos desse tipo no *Word*. Usaria outro programa, como o *Excel*.
(D) Nenhuma das opções anteriores.

QUESTÃO 15

Considere as informações a seguir:

- I. Consulta unidades de disco e outros itens de *hardware* conectados ao computador.
- II. Reorganiza dados fragmentados para que o computador trabalhe de forma mais eficiente.
- III. Mostra detalhes sobre os *softwares*, os componentes e a configuração de *hardware*.
- IV. Permite que se removam os arquivos desnecessários do disco.
- V. Seleciona caracteres especiais e copia-os para a área de transferência.

Essas assertivas se referem a que ferramentas do sistema, no *Windows7*, respectivamente?

- (A) Informações do sistema, computador, desfragmentador de disco, limpeza de disco, mapa de caracteres.
(B) Desfragmentador de disco, computador, informações do sistema, lixeira, mapa de caracteres.
(C) Computador, desfragmentador de disco, informações do sistema, lixeira, mapa de caracteres.
(D) Computador, desfragmentador de disco, informações do sistema, limpeza de disco, mapa de caracteres.

QUESTÃO 16

Considere que você está diante de um computador com aplicativos padrões do Sistema Operacional *Windows 7*. Você precisa realizar as tarefas descritas na lista a seguir.

- I. Ocultar extensões de arquivos conhecidos. Ocultar arquivos protegidos do sistema.
- II. Liberar espaço em disco, desfragmentar o disco.
- III. Atualizar data e hora, alterar fuso horário.
- IV. Instalar um programa, exibir atualizações instaladas.

Que caminho no Painel de Controle você seguiria para solucionar os problemas, respectivamente?

- (A) Sistema e Segurança → Ferramentas administrativas; Aparência e Personalização → Opções de Pasta; Relógio, Idioma e Região → Data e Hora; Programas → Programas e Recursos.
- (B) Aparência e Personalização → Ferramentas administrativas; Sistema e Segurança → Opções de Pasta; Relógio, Idioma e Região → Data e Hora; Programas → Programas e Recursos.
- (C) Aparência e Personalização → Opções de Pasta; Sistema e Segurança → Ferramentas administrativas; Relógio, Idioma e Região → Data e Hora; Programas → Programas e Recursos.
- (D) Aparência e Personalização → Opções de Pasta; Programas → Programas e Recursos; Relógio, Idioma e Região → Data e Hora; Sistema e Segurança → Ferramentas administrativas.

PROVA DE CONHECIMENTOS REGIONAIS**QUESTÃO 17**

As festas populares contribuem para a construção e a afirmação da identidade cultural das comunidades. Além disso, ao mesmo tempo em que reforçam a diversidade cultural, também atraem turistas para as cidades onde são realizadas. Nesse sentido, é **CORRETO** afirmar que, no estado do Tocantins,

- (A) a festa dos caretas é celebrada em Arraias e ocorre, tradicionalmente, durante a Semana Santa. Os caretas são homens que usam máscaras, com o objetivo de provocar medo nas pessoas.
- (B) a festa do Círio de Nazaré é de teor religioso e reúne os devotos de Nossa Senhora de Nazaré em Araguaina, na data de seu aniversário da cidade.
- (C) a procissão fluvial de Nossa Senhora dos Navegantes é uma festa regional realizada pelos pescadores, em fevereiro, nas margens do rio Tocantins.
- (D) a festa folclórica de Parintins é de cunho popular, sendo realizada anualmente em Palmas, com apresentação de danças e desfiles.

Anotações

QUESTÃO 18

"Situado no extremo leste do estado do Tocantins, o Jalapão fica nas proximidades das margens dos afluentes do Rio Tocantins – linha fronteira com o noroeste da Bahia, sul do Maranhão e o Piauí, onde está a chapada das Mangabeiras."

BEHR, Miguel Von. Jalapão: patrimônio natural e cultural tocantinense. In: IPHAN/14ª SUPERINTENDÊNCIA REGIONAL. *Vivências e sentidos*, o patrimônio cultural do Tocantins. Goiânia: IPHAN, 2008. p. 51-58.

Sobre a ocupação recente do Jalapão, é **CORRETO** afirmar que a região

- (A) foi ocupada por mato-grossenses que, assolados pelo êxodo rural das grandes propriedades, migraram em busca de pasto para a pecuária de corte.
- (B) foi povoada por migrantes sulistas que, na busca pela ampliação da fronteira agrícola, encontraram nas terras férteis do Jalapão as características ideais para o plantio de soja.
- (C) foi ocupada por migrantes paraenses, que vieram para trabalhar na extração do látex e na produção da borracha, que, em pouco tempo, tornou-se o principal produto de exportação do estado.
- (D) foi povoada inicialmente por migrantes nordestinos e por vaqueiros que transportavam gado do rio São Francisco para o rio Tocantins e que se transformaram, mais tarde, em criadores, fixando-se na região.

QUESTÃO 19

"A economia do estado do Tocantins ainda permanece eminentemente alicerçada em poucas cadeias produtivas de baixíssimo valor agregado. Além disso, a maior parte do estado ainda é um grande vazio econômico: de um lado, sustentado por atividades de subsistência com forte dependência das transferências governamentais; do outro, carente de investimentos em infra-estrutura."

RÓDRIGUES, Waidecy. Sinal amarelo para a economia do Tocantins. In: PEREIRA, Zezuca (Coord.). *Ensaio contemporâneo sobre o estado do Tocantins*. Goiânia: Ed. da UCG, 2009. p. 151 e 152. Fragmento adaptado.

Sobre a fragilidade do quadro econômico do Tocantins apontada pelo fragmento, é **CORRETO** afirmar que

- (A) o planejamento governamental necessita priorizar políticas públicas direcionadas à modernização do setor de transportes e à ampliação da geração de emprego e renda.
- (B) esse quadro foi diretamente influenciado pela acentuada queda do preço da soja no mercado internacional na última década, ocasionando a decadência das principais áreas de cultivo no estado.
- (C) ela corresponde a uma fase natural de arrefecimento dos investimentos, classificada pela Economia Contemporânea como "Break up", isto é, um "freio" no crescimento econômico.
- (D) a conjuntura de crise foi superada pelos recentes investimentos de grandes empresas do setor privado no estado, bem como pelo início das operações de transporte de grãos na Ferrovia Norte-Sul, facilitando o escoamento da produção para as regiões Sul e Sudeste do país.

Anotações

QUESTÃO 20

"A soja é uma planta sensível ao comprimento do dia, por isso a época de plantio afeta drasticamente sua produtividade. Além disso, com o advento da ferrugem asiática, o plantio mais cedo tem menos problemas no controle dessa e de outras doenças e pragas que afetam a cultura."

SILVA NETO, S. P. da; SILVA, S. A. da. **Plantio da soja na época certa**. Planaltina, DF: Embrapa Cerrados, 2010. Disponível em: <http://www.cpac.embrapa.br/noticias/artigosmidia/publicacoes/254/>. Acesso em 19 fev. 2014.

Embora a recomendação sobre o período adequado varie conforme cada região do país, é **CORRETO** afirmar que a época ideal de plantio de soja no cerrado do Tocantins ocorre no mês de:

- (A) junho, quando o período da seca tem seu início.
- (B) novembro, quando se iniciam as primeiras chuvas.
- (C) maio, quando a chuva alcança os maiores volumes.
- (D) março, quando a temporada de chuva já chegou ao fim.

PROVA DE LEGISLAÇÃO PERTINENTE AO MUNICÍPIO DE PALMAS/TO**QUESTÃO 21**

De acordo com a Lei Complementar n. 008/99 (Estatuto dos Servidores Públicos da Administração Direta e Indireta dos Poderes do Município de Palmas), assinale a alternativa **CORRETA**.

- (A) O cargo público é instituído por lei, e implica no desempenho, pelo seu titular, de uma função pública, sócio-administrativa, com o objetivo de prover à coletividade de produtos e serviços próprios da Administração Municipal e pertinentes às atribuições que lhe sejam outorgadas.
- (B) A posse ocorrerá no prazo de cento e oitenta dias, contados da publicação do ato de nomeação, podendo ser prorrogado pelo dobro do período, a critério da Administração Pública ou a pedido do candidato aprovado.
- (C) O ocupante de cargo em comissão ou função de confiança submete-se ao regime geral da previdência social, não podendo cumular com outro regime previdenciário.
- (D) Ao entrar em exercício, como condição essencial para a aquisição da estabilidade, o servidor nomeado para cargo de provimento efetivo ficará sujeito a estágio probatório por período de cinquenta meses, devendo, durante esse período, ser analisada a sua aptidão física e mental.

QUESTÃO 22

De acordo com a Lei Complementar n. 008/99 (Estatuto dos Servidores Públicos da Administração Direta e Indireta dos Poderes do Município de Palmas), ao servidor em estágio probatório, **NÃO** será concedida licença:

- (A) para tratamento da própria saúde.
- (B) por motivo de doença em pessoa da família.
- (C) em razão de gestação, adoção ou paternidade.
- (D) para fins de interesse particular.

QUESTÃO 23

Nos termos da Lei Complementar n. 008/99 (Estatuto dos Servidores Públicos da Administração Direta e Indireta dos Poderes do Município de Palmas), **NÃO** é requisito básico para investidura em cargo público municipal:

- (A) estar em gozo dos direitos políticos.
- (B) estar quite com as obrigações militares e eleitorais.
- (C) ter domicílio eleitoral registrado há mais de três anos no município.
- (D) provar aptidão física e mental exigidas para o exercício do cargo.

QUESTÃO 24

Nos termos da Lei Complementar n. 008/99 (Estatuto dos Servidores Públicos da Administração Direta e Indireta dos Poderes do Município de Palmas), assinale a alternativa **INCORRETA**.

- (A) A posse dar-se-á pela assinatura do respectivo termo, no qual deverão constar as atribuições, os deveres, as responsabilidades e os direitos inerentes ao cargo.
- (B) Extinto o cargo ou declarada a sua desnecessidade, o servidor efetivo estável ou o estabilizado será automaticamente exonerado.
- (C) Exercício é o efetivo desempenho das atribuições do cargo público ou da função de confiança.
- (D) Readaptação é a investidura do servidor municipal efetivo estável ou do estabilizado em cargo de atribuições e responsabilidades compatíveis com a limitação que tenha sofrido em sua capacidade física ou mental, verificada em inspeção médica.

QUESTÃO 25

Julgue os itens a seguir, de acordo com a Lei Complementar n. 008/99 (Estatuto dos Servidores Públicos da Administração Direta e Indireta dos Poderes do Município de Palmas).

- I. O servidor que, a serviço, afastar-se da sede do Município, em caráter eventual ou transitório para outro ponto do território nacional ou para o exterior, fará jus a passagens e diárias destinadas a indenizar as parcelas de despesas extraordinárias com pousada, alimentação e locomoção urbana, conforme se dispuser em regulamento.
- II. Conceder-se-á indenização de transporte ao servidor que realizar despesas com a utilização de meio próprio de locomoção para a execução de serviços externos, por força das atribuições próprias do cargo, conforme se dispuser em regulamento.
- III. Conceder-se-á o ressarcimento de despesas efetuadas pelo servidor municipal para o desempenho de suas funções, desde que previamente autorizadas pela autoridade competente nos termos de regulamento.
- IV. Ao servidor ocupante de cargo de provimento efetivo ou ao estabilizado, investido em cargo de provimento em comissão ou em função de confiança, será devida gratificação fixada em lei própria.

Estão **CORRETOS**:

- (A) apenas os itens I, II e III.
- (B) apenas os itens II, III e IV.
- (C) apenas os itens I, III e IV.
- (D) todos os itens.

PROVA DE LEGISLAÇÃO PERTINENTE AO SISTEMA ÚNICO DE SAÚDE - SUS**QUESTÃO 26**

Conforme a Lei n. 8.142/1990, em seu artigo 1º, o Sistema Único de Saúde (SUS) contará, em cada esfera de governo, sem prejuízo das funções do Poder Legislativo, com instâncias colegiadas. Quais são elas?

- (A) Conferência de Saúde e Conselho Nacional de Secretários de Saúde.
- (B) Poder Executivo e Conselho de Saúde.
- (C) Ministério da Saúde e Conselho de Saúde.
- (D) Conferência de Saúde e Conselho de Saúde.

QUESTÃO 27

O capítulo 5 da Lei n. 8.080/1990 assegura que o Subsistema de Atenção à Saúde Indígena é componente do SUS, sendo descentralizado, hierarquizado e regionalizado. Nesse sentido, é correto afirmar, **EXCETO**:

- (A) o Subsistema terá como base os Distritos Sanitários Especiais Indígenas.
- (B) o SUS servirá de retaguarda e referência ao Subsistema de Atenção à Saúde Indígena.
- (C) dar-se-á ênfase à atenção primária e secundária, ficando facultada a atenção terciária à saúde indígena.
- (D) as populações indígenas devem ter acesso garantido ao SUS em âmbito local, regional e de centros especializados.

QUESTÃO 28

A Política Nacional de Atenção Básica apresenta as especificidades da equipe da Estratégia Saúde da Família. A esse respeito, assinale a alternativa **CORRETA**.

- (A) Cada equipe de Saúde da Família deve ser responsável por, no máximo, 4.000 pessoas, sendo a média recomendada de 3.000; o número de Agente Comunitário de Saúde (ACS) deve ser suficiente para cobrir 100% da população cadastrada, com um máximo de 750 pessoas por ACS.
- (B) Cada equipe de Saúde da Família (eSF) deve ser responsável por, no máximo, 4.000 pessoas, sendo a média recomendada de 3.000; é feito cadastramento de cada profissional de saúde em apenas uma eSF, com exceção do médico, que poderá atuar em, no máximo, quatro eSF, com carga horária total de 40 horas semanais.
- (C) Cada equipe de Saúde da Família deve ser responsável por, no máximo, 4.000 pessoas, sendo a média recomendada de 3.000; o número de Agente Comunitário de Saúde (ACS) deve ser suficiente para cobrir pelo menos 80% da população cadastrada, com um máximo de 900 pessoas por ACS.
- (D) Cada equipe de Saúde da Família deve ser responsável por, no máximo, 2.000 pessoas, sendo a média recomendada de 1.000; é feito cadastramento de cada profissional de saúde em apenas uma Equipe de Saúde da Família (eSF), com exceção do médico, que poderá atuar em, no máximo, duas eSF, com carga horária total de 40 horas semanais.

QUESTÃO 29

De acordo com a Portaria n. 4.279/2010, a Rede de Atenção à Saúde organiza-se a partir de um processo de gestão da clínica associado ao uso de critérios de eficiência microeconômica na aplicação de recursos, mediante planejamento, gestão e financiamento intergovernamentais cooperativos, voltados para o desenvolvimento de soluções integradas de política de saúde. A gestão da clínica implica a aplicação de tecnologias de microgestão dos serviços de saúde com a finalidade de assegurar padrões clínicos:

- (A) ótimos, aumentar a eficiência, diminuir os riscos para os usuários e para os profissionais, prestar serviços efetivos e melhorar a qualidade da atenção à saúde.
- (B) mínimos, aumentar a eficiência, diminuir os riscos para os usuários e para os profissionais, prestar serviços efetivos e manter a qualidade da atenção à saúde.
- (C) mínimos, aumentar a eficácia, diminuir os riscos para os usuários, prestar serviços efetivos e melhorar a qualidade da atenção à saúde.
- (D) ótimos, aumentar a eficiência, eliminando totalmente os riscos para os usuários e para os profissionais e prestar serviços efetivos.

QUESTÃO 30

O Ministério da Saúde apresenta as diretrizes que norteiam a Rede de Urgência e Emergência (RUE) como rede complexa que atende a diversas condições, sendo composta por diferentes pontos de atenção, de forma a dar conta das diversas ações necessárias ao atendimento às situações de urgência. Qual das alternativas **NÃO** contempla uma diretriz que norteia a implementação da Rede de Urgência e Emergência?

- (A) Participação e controle social.
- (B) Qualificação da assistência por meio da educação permanente em saúde somente para usuários do SUS.
- (C) Classificação de risco.
- (D) Práticas clínicas cuidadoras baseadas na gestão de linhas de cuidado e estratégias prioritárias.

PROVA DE CONHECIMENTOS ESPECÍFICOS**QUESTÃO 31**

Sobre a histologia do complexo dentino-pulpar, assinale a alternativa **CORRETA**.

- (A) As células que formam a dentina e a polpa têm origem mesodérmica.
- (B) Ao contrário da polpa dentária completamente formada, a polpa dentária em desenvolvimento tem poucas glicosaminoglicanas.
- (C) O padrão de inervação da polpa dentária é estabelecido durante a fase de capuz de desenvolvimento dos dentes.
- (D) A mineralização da dentina ocorre inicialmente pelo brotamento de vesículas da matriz de células odontoblásticas.

QUESTÃO 32

Sobre a anatomia dental dos canais radiculares, assinale a alternativa **CORRETA**.

- (A) O primeiro pré-molar superior tem dois cornos pulpares, um para cada cúspide, que se estendem do teto da câmara pulpar.
- (B) A raiz distal do primeiro molar permanente mandibular invariavelmente contém dois canais radiculares.
- (C) Tal como os seus sucessores permanentes, as raízes dos incisivos deciduos inferiores são achatadas mesio-distalmente.
- (D) A superfície vestibular da coroa do primeiro molar deciduo mandibular mostra uma protuberância visível acima da raiz distal.

QUESTÃO 33

Analise as afirmativas a seguir.

São fatores importantes para a restauração de um dente tratado endodonticamente:

- I. preservar a maior quantidade de substância coronal possível.
- II. remover toda a substância coronal.
- III. proporcionar um preparo para um pino largo.
- IV. proporcionar um preparo para um pino longo, sem comprometer a vedação apical.

Marque a alternativa **CORRETA**.

- (A) Apenas as afirmativas II e III estão corretas.
- (B) Apenas as afirmativas I e IV estão corretas.
- (C) Apenas a afirmativa I está correta.
- (D) Apenas a afirmativa III está correta.

QUESTÃO 34

Analise as afirmativas a seguir.

A eficiência da irrigação dos canais radiculares é afetada por:

- I. profundidade de penetração da agulha.
- II. pré-alargamento coronal.
- III. frequência de uso do irrigante.
- IV. volume e tipo de irrigante.
- V. temperatura do irrigante.

Marque a alternativa **CORRETA**.

- (A) Apenas as afirmativas I, III, IV e V estão corretas.
- (B) Apenas as afirmativas III, IV e V estão corretas.
- (C) Todas as afirmativas estão corretas.
- (D) Apenas as afirmativas I, II, III e IV estão corretas.

QUESTÃO 35

São as principais causas de falhas no tratamento endodôntico, **EXCETO**.

- (A) Presença de bactérias remanescentes dentro do canal radicular.
- (B) A presença de pequenas quantidades de material obturador nos tecidos perirradiculares.
- (C) A presença de material necrótico dentro do sistema de canais.
- (D) Perda de selamento coronal e reinfecção de um sistema de canal limpo.

QUESTÃO 36

Uma cavidade de acesso ideal, **NÃO** deve:

- (A) fornecer livre acesso ao sistema de canais radiculares.
- (B) ter paredes convergentes.
- (C) fornecer acesso em linha reta a cada orifício dos canais radiculares.
- (D) eliminar completamente o teto da câmara pulpar.

QUESTÃO 37

Sobre os instrumentos rotatórios de níquel-titânio, é **INCORRETO** afirmar.

- (A) Exigem um canal patente antes de serem utilizados.
- (B) Podem ser utilizados em qualquer curvatura de raiz.
- (C) São utilizados para ampliação do canal.
- (D) Devem ser utilizados com um leve toque.

QUESTÃO 38

Analise as afirmativas a seguir.

Na pulpite irreversível:

- I. a resposta dolorosa dura de minutos a horas.
- II. a dor pode surgir espontaneamente.
- III. o calor pode ser mais significativo nas fases posteriores.
- IV. a dor não perdura após estímulo.

Marque a alternativa **CORRETA**.

- (A) Apenas as afirmativas I e II estão corretas.
- (B) Apenas as afirmativas I, II e III estão corretas.
- (C) Todas as afirmativas estão corretas.
- (D) Apenas as afirmativas II, III e IV estão corretas.

QUESTÃO 39

Sobre o pré-alargamento coronal, é **CORRETO** afirmar.

- (A) É sempre necessário.
- (B) Bloqueia o canal.
- (C) Reduz a contagem bacteriana coronal, pela remoção da dentina infectada.
- (D) Diminui o efeito da irrigação.

QUESTÃO 40

Analise as afirmativas a seguir.

A cirurgia perirradicular é indicada:

- I. para todos os fracassos endodônticos.
- II. quando não é possível tratar o sistema de canais radiculares por meios convencionais.
- III. para limpar o sistema de canais radiculares.
- IV. para obter o tecido de uma biópsia.
- V. como um procedimento investigativo.

Marque a alternativa **CORRETA**.

- (A) Apenas as afirmativas I, II e III estão corretas.
- (B) Apenas as afirmativas I, IV e V estão corretas.
- (C) Apenas as afirmativas I e III estão corretas.
- (D) Apenas as afirmativas II, IV e V estão corretas.

QUESTÃO 41

Sobre a preparação do término radicular com ultrassom, é **INCORRETO** afirmar.

- (A) É uma melhora em relação às brocas de aço.
- (B) Pode causar fraturas na raiz.
- (C) Deve ser usado a seco.
- (D) Permite-se a preparação no longo eixo da raiz.

QUESTÃO 42

Analise as afirmativas a seguir.

São características de pulpite reversível.

- I. A dor persiste após a remoção do estímulo.
- II. A dor é difícil de localizar.
- III. O dente é sensível à percussão.
- IV. A dor não persiste após a remoção do estímulo.
- V. Tem aparência normal em uma radiografia.

Marque a alternativa **CORRETA**.

- (A) Apenas as afirmativas I, II, III e V estão corretas.
- (B) Apenas as afirmativas II, IV e V estão corretas.
- (C) Apenas as afirmativas II, III, IV e V estão corretas.
- (D) Apenas as afirmativas III e V estão corretas.

QUESTÃO 43

Sobre a lima de patência, é **CORRETO** afirmar.

- (A) É usada para ampliar deliberadamente o forame.
- (B) Ajuda a eliminar o bloqueio apical.
- (C) Deve ser usada com vigor.
- (D) É uma técnica muito aceita e difundida.

QUESTÃO 44

Analise as afirmativas a seguir.

Os materiais de obturação do canal radicular devem:

- I. ser fáceis de inserir no canal.
- II. absorver a umidade.
- III. expandir durante a presa.
- IV. ser de difícil remoção.
- V. não manchar o dente.

Marque a alternativa **CORRETA**.

- (A) Apenas as afirmativas I e II estão corretas.
- (B) Apenas as afirmativas I e III estão corretas.
- (C) Apenas as afirmativas I e IV estão corretas.
- (D) Apenas as afirmativas I e V estão corretas.

QUESTÃO 45

Analise as afirmativas a seguir.

Pode-se evitar que limas sejam fraturadas por meio das seguintes ações.

- I. Não pré curvá-las.
- II. Não esterilizá-las.
- III. Alternar entre os diferentes tamanhos de limas, ao invés de usá-las em sequência ordenada de numeração.
- IV. Descartar limas danificadas.
- V. Não forçá-las.

Marque a alternativa **CORRETA**.

- (A) Apenas as afirmativas IV e V estão corretas.
- (B) Apenas as afirmativas II, IV e V estão corretas.
- (C) Apenas as afirmativas I, III, IV e V estão corretas.
- (D) Apenas as afirmativas II e III estão corretas.

QUESTÃO 46

Sobre o bloqueio dos canais radiculares, é **INCORRETO** afirmar.

- (A) Pode ser causado por fragmentos de dentina.
- (B) Pode levar à perfuração radicular.
- (C) Pode ser reduzido pelo uso de um lubrificante.
- (D) Aumenta se os 2/3 coronais são preparados primeiro.

QUESTÃO 47

Um paciente de 26 anos de idade, queixa-se de dor de um dente posterior inferior esquerdo, mas é incapaz de localizar exatamente qual. A dor começa após a ingestão de bebidas quentes, dura alguns minutos e depois se resolve sem a necessidade de analgésicos. Uma radiografia periapical sugere cáries recorrentes debaixo de uma restauração de amálgama no segundo molar, mas não há nenhuma evidência radiográfica de alteração periapical.

O caso clínico descrito é compatível com:

- (A) pulpíte irreversível.
- (B) pulpíte reversível.
- (C) pulpíte hiperplásica.
- (D) periodontite apical crônica.

QUESTÃO 48

Um paciente de 40 anos de idade, com algum inchaço, queixa-se que, há cerca de duas semanas, um dente inferior posterior tem estado muito doloroso ao morder, e que a dor está ficando visivelmente pior. O exame clínico mostra um segundo molar inferior direito com um amálgama fraturado e extensas cáries recorrentes. O dente é dolorido à percussão e uma radiografia periapical mostra espessamento discreto do ligamento periodontal adjacente a um dos ápices mesiais.

O caso clínico descrito é compatível com:

- (A) abscesso apical agudo.
- (B) abscesso apical crônico.
- (C) periodontite apical crônica.
- (D) lesão endodôntica-periodontal combinada.

QUESTÃO 49

Um paciente de 50 anos de idade, queixa-se de um "caroço na gengiva" e aponta para um inchaço localizado na junção mucogengival ao lado de um pré-molar superior. O inchaço "aparece e desaparece" há quase um ano, e uma leve pressão faz drenar um exsudado purulento de uma pequena cavidade aberta no interior da lesão. Uma radiografia periapical mostra uma radiolucência perirradicular. O dente tem periodonto saudável.

O quadro clínico descrito é compatível com:

- (A) lesão endodôntica- periodontal combinada.
- (B) abscesso periodontal crônico.
- (C) abscesso apical crônico.
- (D) cisto periodontal lateral.

QUESTÃO 50

Um paciente de 25 anos de idade, compareceu para a restauração de um incisivo superior, cujo canal radicular tinha sido obturado na semana anterior. Embora fizesse questão de concluir o tratamento, relatou que este dente, previamente livre de sintomas, tornou-se extremamente doloroso, assim que o efeito do anestésico local acabou. Os sintomas duraram cerca de 3 dias, mas foram controlados usando analgésicos baseados em codeína. Os sintomas foram em grande parte resolvidos, mas ele ainda tem a impressão de que algo não está certo.

O caso clínico descrito é compatível com:

- (A) periodontite apical crônica
- (B) periodontite apical aguda
- (C) abscesso apical agudo
- (D) osteíte condensante

QUESTÃO 51

São indicações das cirurgias apicais, **EXCETO**:

- (A) quando o tratamento não-cirúrgico do canal falha e o retratamento não pode ser realizado.
- (B) quando o exame histopatológico dos tecidos perirradiculares é necessário.
- (C) em todos os casos em que há patologia periapical.
- (D) quando há a necessidade de reparo de uma perfuração radicular.

QUESTÃO 52

São fármacos anti-inflamatórios não esteroidais, inibidores específicos da COX-2.

- (A) Diclofenaco, cetoloraco, nimesulida
- (B) Ibuprofeno, celecoxib, diclofenaco
- (C) Nimesulida, diclofenaco, lumiracoxib
- (D) Celecoxib, etoricoxib, lumiracoxib

QUESTÃO 53

O tramadol, a betametasona e a codeína, são drogas que pertencem às seguintes classes farmacológicas, respectivamente.

- (A) Anti-inflamatório não-esteroidal, corticoide e analgésico opioide
- (B) Corticoide, analgésico opioide e anti-inflamatório não-esteroidal
- (C) Analgésico opioide, corticoide e analgésico opioide
- (D) Analgésico opioide, corticoide e anti-inflamatório não-esteroidal

QUESTÃO 54

São anestésicos locais de uso odontológico, comercializados no Brasil, em associação com o vasoconstritor epinefrina, **EXCETO**.

- (A) Prilocaina
- (B) Articaina
- (C) Mepivacaina
- (D) Bupivacaina

QUESTÃO 55

São antimicrobianos que podem ser utilizados seguramente em gestantes, **EXCETO**.

- (A) Estearato de eritromicina
- (B) Estolato de eritromicina
- (C) Clindamicina
- (D) Amoxicilina

QUESTÃO 56

É um antimicrobiano anaerobicida, de amplo espectro de ação.

- (A) Amoxicilina
- (B) Cefalexina
- (C) Metronidazol
- (D) Clindamicina

QUESTÃO 57

A injeção acidental de hipoclorito de sódio, além do forame apical, durante a instrumentação do canal radicular, causa dor intensa na região, seguida de inchaço imediato da área envolvida e hemorragia profusa via endodôntica, exigindo medidas de pronto atendimento por parte do profissional. Sobre estas medidas, é **INCORRETO** afirmar.

- (A) O hipoclorito de sódio deve ser diluído por meio da irrigação abundante (via endodôntica) do dente envolvido, com solução salina (cloreto de sódio a 0,9%).
- (B) Diante do curso da resposta inflamatória que irá se seguir, deve-se iniciar o tratamento da resposta inflamatória para o controle do edema e da hiperalgesia.
- (C) Nas primeiras 24h, aplicar compressas de gelo com intervalos de 15 minutos.
- (D) No caso de formação de equimoses, deve-se aplicar compressas de gelo por 72 horas.

QUESTÃO 58

Sobre as políticas de saúde bucal no Brasil, marque a alternativa **INCORRETA**.

- (A) Em 1964, é realizada a III Conferência Nacional de Saúde, na qual ocorreu um dos maiores avanços da Odontologia em Saúde Coletiva: a inclusão da prevenção da cárie dentária pelo uso do flúor no Plano Nacional de Saúde Pública.
- (B) A fluoretação das águas de abastecimento público no Brasil teve início na década de 80.
- (C) Em 1974, a Lei Federal n. 6050, tornou obrigatória a fluoretação das águas de abastecimento público em todo o país.
- (D) Em 1988, foi promulgada a Constituição Federal que cria o Sistema Único de Saúde e define a saúde como "um direito de todos e um dever do Estado".

QUESTÃO 59

Sobre os conceitos de biossegurança em odontologia, é **CORRETO** afirmar:

- (A) Antissepsia – É o conjunto de métodos empregados para impedir que determinado local, superfície, equipamento e/ou instrumental seja contaminado.
- (B) Assepsia – É o procedimento que visa o controle da infecção a partir do uso de substâncias biocidas de uso na pele ou mucosas.
- (C) Descontaminação – É o método de eliminação parcial ou total de microrganismos dos artigos e superfícies.
- (D) Descontaminação – É o método de eliminação total de microrganismos dos artigos e superfícies, incluindo os esporos.

QUESTÃO 60

Sobre a epidemiologia em saúde bucal, marque a alternativa **INCORRETA**.

- (A) Sobre os indicadores de cárie dental, o índice c.e.o, é um adaptação do Índice CPO-D para a dentição decidua.
- (B) Sobre os indicadores de cárie dental, o índice CPO-D considera cariados dentes que apresentem lesões clínicas evidentes.
- (C) O índice de Higiene Oral Simplificado (IHO-S) foi proposto a fim de estudar a epidemiologia da doença periodontal, verificar a eficiência de métodos de escovação e verificar os efeitos de programas de educação para a saúde bucal.
- (D) No IHO-S, todos os dentes das arcadas superior e inferior são corados com substância evidenciadora de placa bacteriana e são examinados para a localização do biofilme dental.