

**PREFEITURA MUNICIPAL DE PALMAS-TO**  
**CONCURSO PÚBLICO PARA PROVIMENTO DE CARGOS DA SAÚDE**

Provas de Conhecimentos

**MANHÃ**

	Questões		Questões
Língua Portuguesa	01 a 08	Legislação Pertinente ao Município de Palmas-TO	21 a 25
Raciocínio Lógico	09 a 13	Legislação Pertinente ao SUS	26 a 30
Noções de Informática	14 a 16	Conhecimentos Específicos	31 a 60
Conhecimentos Regionais	17 a 20		



**ATENÇÃO:** transcreva no espaço apropriado da sua FOLHA DE RESPOSTA (GABARITO), com sua caligrafia usual, considerando as letras maiúsculas e minúsculas, a frase a seguir:

Quer sonhar? Sonhe. Quer lutar? Lute. Deseja vencer? Batalhe.

**ANTES DE COMEÇAR A FAZER AS PROVAS:**

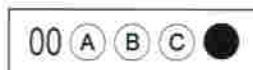
1. Verifique se este caderno contém sete provas, com um total de 60 (sessenta) questões, sequencialmente numeradas de 01 a 60.
2. Caso haja algum problema, solicite ao aplicador a substituição deste caderno, impreterivelmente, até 15 minutos após o início da prova.

**AO RECEBER A FOLHA DE RESPOSTAS (GABARITO):**

3. Confira seus dados e, havendo erro, solicite ao aplicador a correção na Ata de Sala.
4. Assine com CANETA no espaço indicado.

**AO TRANSFERIR A MARCAÇÃO DAS ALTERNATIVAS PARA A FOLHA DE RESPOSTAS (GABARITO):**

5. Use somente caneta azul ou preta e aplique traços firmes dentro da área reservada à letra correspondente a cada resposta, conforme modelo:



6. Sua resposta NÃO será computada se houver marcação de mais de uma alternativa.
7. A folha de respostas não deve ser dobrada, amassada ou rasurada.

**AO TERMINAR AS PROVAS:**

8. Você deve chamar a atenção do aplicador levantando o braço. Ele irá até você para recolher sua FOLHA DE RESPOSTAS (GABARITO) e este CADERNO DE PROVAS.
9. Recolha seus objetos, deixe a sala, e em seguida o prédio. A partir do momento em que você sair da sala e até sair do prédio, continuam válidas as proibições sobre o uso de aparelhos eletrônicos e celulares bem como não lhe é mais permitido o uso dos sanitários.

Terá suas provas anuladas e será automaticamente eliminado do processo seletivo, o candidato que durante a sua realização for surpreendido portando (mesmo que desligados) quaisquer aparelhos eletrônicos, tais como, bip, telefone celular e/ou smartphone, relógio de qualquer espécie, walkman, agenda eletrônica, notebook, palmtop, ipod, ipad, tablet, pen drive, receptor, gravador, máquina de calcular, máquina fotográfica, chaves integradas com dispositivos eletrônicos, controle de alarme de carro e moto, controle de portão eletrônico etc., bem como quaisquer acessórios de chapelaria, tais como chapéu, boné, gorro etc., e ainda lápis, lapiseira/grafite, borracha, caneta em material não-transparente, óculos de sol (exceto com comprovação de prescrição médica), qualquer tipo de carteira ou bolsa e armas.

Nome: \_\_\_\_\_

Data de Nascimento: \_\_\_\_ / \_\_\_\_ / \_\_\_\_

Duração total destas provas, incluindo o preenchimento da FOLHA DE RESPOSTAS (GABARITO):

**QUATRO HORAS****ATENÇÃO:** Após a prova você poderá levar consigo somente o FOLHA DE RASCUNHO DO GABARITO.**MÉDICO/CLÍNICO GERAL - 40 HORAS**

## PROVA DE LÍNGUA PORTUGUESA

Leia o fragmento da entrevista concedida por José Miguel Wisnik à revista Cult e responda as **QUESTÕES** de **01** a **03**.

A identificação da síndrome recorrente, **no imaginário brasileiro**, da gangorra entre tudo ou nada, glória ou ruína, panaceia ou engodo, goleada ou fracasso, tem no futebol o seu mais desenvolvido campo de provas. Sugiro que a torcida argentina, por exemplo, é maníaco-depressiva, e que a brasileira é ciclotímica: passa da euforia à vaia com enorme facilidade se não reconhece no time um ideal de perfeição que ela mesma projeta. A argentina injeta no time sua flama incansável, e tem nesse compromisso a sua marca identitária. A brasileira espera do time que ele a **bafeje** com a sua glória, como se esta devesse estar sempre disponível num reservatório inesgotável.

BOSCO, Francisco. O futebol e o Brasil. *Revista CULT*. São Paulo, ano 11, n. 127, p. 16, ago. 2006. Fragmento adaptado.

### QUESTÃO 01

De acordo com a leitura do fragmento, assinale a alternativa **CORRETA**.

- (A) O sucesso do futebol brasileiro é consequência da idolatria dos torcedores.
- (B) A torcida brasileira espera que o sucesso e a glória do seu time também se estendam a sua própria vida.
- (C) O imaginário da população brasileira oscila do otimismo ao pessimismo com relação à seleção argentina.
- (D) As torcidas brasileira e argentina apresentam o mesmo comportamento em termos de confiança e determinação.

### QUESTÃO 02

A expressão "no imaginário brasileiro", negritada no texto, desempenha a função sintática de:

- (A) adjunto adverbial.
- (B) vocativo.
- (C) objeto indireto.
- (D) complemento nominal.

### QUESTÃO 03

O vocábulo "bafeje", negritado no texto, pode ser substituído, sem alteração de sentido, por:

- (A) beneficie.
- (B) manche.
- (C) brinque.
- (D) perdoe.

### QUESTÃO 04

Assinale a alternativa **CORRETA** quanto ao uso adequado da pontuação.

- (A) João retrata nosso folclore, e apresenta imagens repletas de fé, e crítica social.
- (B) João, retrata nosso folclore e apresenta imagens repletas de fé e crítica social.
- (C) João retrata nosso folclore e apresenta imagens, repletas de fé e crítica social.
- (D) João retrata nosso folclore e apresenta imagens repletas de fé e crítica social.

Leia o fragmento a seguir e responda as **QUESTÕES** de **05** a **07**.

#### A feminização do envelhecimento

Uma tendência crescente e generalizada no mundo é a maior longevidade das mulheres. Na América do Norte e Europa, em 1900, as mulheres viviam dois a três anos mais que os homens; hoje vivem em média sete anos mais. Na França elas vivem oito anos mais que os homens, e no Japão quase sete anos. **O mesmo fenômeno** é observado nos países em desenvolvimento, embora as diferenças sejam menores.

**Dessa forma**, aumenta a proporção de mulheres dentre as populações de idosos. Essa tendência é consequência da sobremortalidade masculina em todas as faixas etárias e para a maioria das causas de morte. Possivelmente associa-se à maior exposição dos homens a fatores de risco como álcool e fumo, aos acidentes de trabalho e homicídios e ao aumento da mortalidade por câncer de pulmão e doenças cardiovasculares. Por outro lado, o século XX assistiu a um importante declínio na mortalidade materna perinatal e por câncer do útero; fatores hormonais são ainda determinantes de uma proteção cardiovascular que se estende até alguns anos após a menopausa. (...)

CHAIMOVICZ, Flávio. *Saúde do Idoso*, 2.ed. Belo Horizonte: NESCON UFMG, 2013. Disponível em: <<http://www.sbgg.org.br/profissionais/arquivo/ivro-saude-do-idoso-flavio-chaimowicz.pdf>>. Acesso em: fev. 2014. Fragmento adaptado.

### QUESTÃO 05

Sobre a longevidade das mulheres, assinale a alternativa **CORRETA**.

- (A) No século XX, aumentou a mortalidade provocada por doenças cardiovasculares.
- (B) É uma tendência dos países da Europa, uma vez que concentra o maior número de países ricos.
- (C) Decorre das práticas de mais exercícios físicos e da realização de tarefas domésticas ao longo da vida.
- (D) Um dos motivos do maior número de mulheres idosas é a sobremortalidade de homens em todas as faixas etárias.

### QUESTÃO 06

"O mesmo fenômeno", negritado no texto, refere-se à:

- (A) maior longevidade das mulheres.
- (B) média de 7 anos mais.
- (C) tendência crescente.
- (D) América do Norte.

### QUESTÃO 07

O uso do conectivo "Dessa forma", logo no início do segundo parágrafo, se considerado em relação ao que já foi dito no parágrafo anterior, introduz a ideia de:

- (A) contradição.
- (B) retificação.
- (C) explicitação.
- (D) definição.

### QUESTÃO 08

Leia as assertivas a seguir.

- I. Em *Aprenda a usar os cinco alimentos que "escondem" menos açúcar*, o uso das aspas reforça pontos de vistas diferentes.
- II. Em "A presidente estaria disposta a negociar com o sindicato dos profissionais da saúde.", o verbo no futuro do pretérito, "estaria", sugere uma provável ação da presidente com relação ao sindicato.
- III. Em "Maria deixou de fumar", identificamos o pressuposto de que ela ainda é fumante.

Assinale a alternativa **CORRETA**.

- (A) Somente I e III estão corretas.
- (B) Somente I e II estão corretas.
- (C) Somente II está correta.
- (D) Somente III está correta.

## PROVA DE RACIOCÍNIO LÓGICO

## QUESTÃO 09

Em 2014, nos jogos da Copa do Mundo a ser realizada no Brasil, um torcedor quer viajar de Curitiba para Brasília, passando obrigatoriamente por São Paulo. Na viagem de Curitiba para São Paulo, existem 3 rotas possíveis e, de São Paulo para Brasília, existem 4. Por quantas rotas diferentes o torcedor poderá viajar de Curitiba para Brasília, passando por São Paulo?

- (A) 8
- (B) 9
- (C) 12
- (D) 24

## QUESTÃO 10

Analisando as proposições a seguir, assinale a única proposição **CORRETA**.

- (A) 11 é ímpar e 9 é par.
- (B) 11 é ímpar e 9 é ímpar.
- (C) 11 é par e 9 é par.
- (D) 11 é par e 9 é ímpar.

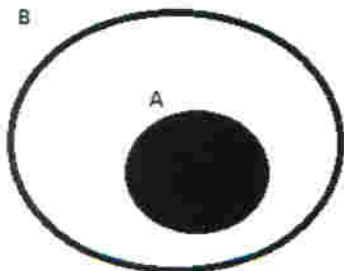
## QUESTÃO 11

Uma pessoa **P** deverá escolher viajar de carro, de ônibus ou de avião. Se a pessoa **P** escolher ir de carro, deverá optar por carro com ou sem ar condicionado. Se resolver ir de ônibus, deverá optar por ônibus comum ou leito. E, se a pessoa **P** decidir viajar de avião, ela terá que optar pela primeira classe, pela classe executiva ou pela classe econômica. Assim, de quantas maneiras poderá resultar a escolha exata da opção de viagem da pessoa **P**?

- (A) 5
- (B) 7
- (C) 12
- (D) 19

## QUESTÃO 12

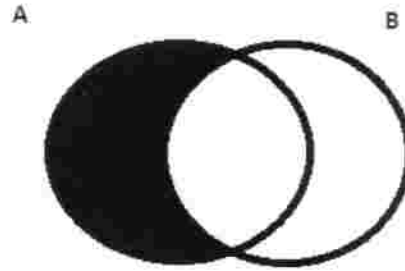
Observando a ilustração a seguir, referente a diagramas de conjuntos, assinale a afirmativa **CORRETA**, em relação à área em negrito.



- (A) Algum A não é B.
- (B) Nenhum A é B.
- (C) Todo A é B.
- (D) Algum A é B.

## QUESTÃO 13

Observando a ilustração a seguir, referente a diagramas de conjuntos, assinale a afirmativa **CORRETA**, em relação à área em negrito.



- (A) Algum A não é B.
- (B) Nenhum A é B.
- (C) Todo A é B.
- (D) Algum A é B.

## PROVA DE INFORMÁTICA

## QUESTÃO 14

Considere que você está utilizando o *Microsoft Office – Word* e que você precisa realizar alguns cálculos matemáticos básicos, soma, por exemplo, em uma tabela de preços. A partir desse contexto, assinale a alternativa **CORRETA**.

- (A) Você utilizaria o *Microsoft Equation* ou equação.
- (B) Na célula correspondente, colocaria a fórmula =soma(A1:A2) ou =sum(A1:A2), por exemplo.
- (C) Não é possível efetuar cálculos desse tipo no *Word*. Usaria outro programa, como o *Excel*.
- (D) Nenhuma das opções anteriores.

## QUESTÃO 15

Considere as informações a seguir:

- I. Consulta unidades de disco e outros itens de *hardware* conectados ao computador.
- II. Reorganiza dados fragmentados para que o computador trabalhe de forma mais eficiente.
- III. Mostra detalhes sobre os *softwares*, os componentes e a configuração de *hardware*.
- IV. Permite que se removam os arquivos desnecessários do disco.
- V. Seleciona caracteres especiais e copia-os para a área de transferência.

Essas assertivas se referem a que ferramentas do sistema, no *Windows7*, respectivamente?

- (A) Informações do sistema, computador, desfragmentador de disco, limpeza de disco, mapa de caracteres.
- (B) Desfragmentador de disco, computador, informações do sistema, lixeira, mapa de caracteres.
- (C) Computador, desfragmentador de disco, informações do sistema, lixeira, mapa de caracteres.
- (D) Computador, desfragmentador de disco, informações do sistema, limpeza de disco, mapa de caracteres.

**QUESTÃO 16**

Considere que você está diante de um computador com aplicativos padrões do Sistema Operacional *Windows 7*. Você precisa realizar as tarefas descritas na lista a seguir.

- I. Ocultar extensões de arquivos conhecidos. Ocultar arquivos protegidos do sistema.
- II. Liberar espaço em disco, desfragmentar o disco.
- III. Atualizar data e hora, alterar fuso horário.
- IV. Instalar um programa, exibir atualizações instaladas.

Que caminho no Painel de Controle você seguiria para solucionar os problemas, respectivamente?

- (A) Sistema e Segurança → Ferramentas administrativas; Aparência e Personalização → Opções de Pasta; Relógio, Idioma e Região → Data e Hora; Programas → Programas e Recursos.
- (B) Aparência e Personalização → Ferramentas administrativas; Sistema e Segurança → Opções de Pasta; Relógio, Idioma e Região → Data e Hora; Programas → Programas e Recursos.
- (C) Aparência e Personalização → Opções de Pasta; Sistema e Segurança → Ferramentas administrativas; Relógio, Idioma e Região → Data e Hora; Programas → Programas e Recursos.
- (D) Aparência e Personalização → Opções de Pasta; Programas → Programas e Recursos; Relógio, Idioma e Região → Data e Hora; Sistema e Segurança → Ferramentas administrativas.

**PROVA DE CONHECIMENTOS REGIONAIS****QUESTÃO 17**

As festas populares contribuem para a construção e a afirmação da identidade cultural das comunidades. Além disso, ao mesmo tempo em que reforçam a diversidade cultural, também atraem turistas para as cidades onde são realizadas. Nesse sentido, é **CORRETO** afirmar que, no estado do Tocantins,

- (A) a festa dos caretas é celebrada em Arraias e ocorre, tradicionalmente, durante a Semana Santa. Os caretas são homens que usam máscaras, com o objetivo de provocar medo nas pessoas.
- (B) a festa do Cirio de Nazaré é de teor religioso e reúne os devotos de Nossa Senhora de Nazaré em Araguaína, na data de seu aniversário da cidade.
- (C) a procissão fluvial de Nossa Senhora dos Navegantes é uma festa regional realizada pelos pescadores, em fevereiro, nas margens do rio Tocantins.
- (D) a festa folclórica de Parintins é de cunho popular, sendo realizada anualmente em Palmas, com apresentação de danças e desfiles.

Anotações

**QUESTÃO 18**

"Situated no extremo leste do estado do Tocantins, o Jalapão fica nas proximidades das margens dos afluentes do Rio Tocantins – linha fronteira com o noroeste da Bahia, sul do Maranhão e o Piauí, onde está a chapada das Mangabeiras."

BEHR, Miguel Von. Jalapão: patrimônio natural e cultural tocantinense. In: IPHAN/14ª SUPERINTENDÊNCIA REGIONAL. *Vivências e sentidos: o patrimônio cultural do Tocantins*. Goiânia: IPHAN, 2008. p. 51-68.

Sobre a ocupação recente do Jalapão, é **CORRETO** afirmar que a região

- (A) foi ocupada por mato-grossenses que, assolados pelo êxodo rural das grandes propriedades, migraram em busca de pasto para a pecuária de corte.
- (B) foi povoada por migrantes sulistas que, na busca pela ampliação da fronteira agrícola, encontraram nas terras férteis do Jalapão as características ideais para o plantio de soja.
- (C) foi ocupada por migrantes paraenses, que vieram para trabalhar na extração do látex e na produção da borracha, que, em pouco tempo, tornou-se o principal produto de exportação do estado.
- (D) foi povoada inicialmente por migrantes nordestinos e por vaqueiros que transportavam gado do rio São Francisco para o rio Tocantins e que se transformaram, mais tarde, em criadores, fixando-se na região.

**QUESTÃO 19**

"A economia do estado do Tocantins ainda permanece eminentemente alicerçada em poucas cadeias produtivas de baixíssimo valor agregado. Além disso, a maior parte do estado ainda é um grande vazio econômico: de um lado, sustentado por atividades de subsistência com forte dependência das transferências governamentais; do outro, carente de investimentos em infra-estrutura."

RODRIGUES, Waldecy. Sinal amarelo para a economia do Tocantins. In: PEREIRA, Zezuca (Coord.). *Ensaio contemporâneo sobre o estado do Tocantins*. Goiânia: Ed. da UCG, 2009. p. 151 e 152. Fragmento adaptado.

Sobre a fragilidade do quadro econômico do Tocantins apontada pelo fragmento, é **CORRETO** afirmar que

- (A) o planejamento governamental necessita priorizar políticas públicas direcionadas à modernização do setor de transportes e à ampliação da geração de emprego e renda.
- (B) esse quadro foi diretamente influenciado pela acentuada queda do preço da soja no mercado internacional na última década, ocasionando a decadência das principais áreas de cultivo no estado.
- (C) ela corresponde a uma fase natural de arrefecimento dos investimentos, classificada pela Economia Contemporânea como "Break up", isto é, um "freio" no crescimento econômico.
- (D) a conjuntura de crise foi superada pelos recentes investimentos de grandes empresas do setor privado no estado, bem como pelo início das operações de transporte de grãos na Ferrovia Norte-Sul, facilitando o escoamento da produção para as regiões Sul e Sudeste do país.

Anotações

**QUESTÃO 20**

"A soja é uma planta sensível ao comprimento do dia, por isso a época de plantio afeta drasticamente sua produtividade. Além disso, com o advento da ferrugem asiática, o plantio mais cedo tem menos problemas no controle dessa e de outras doenças e pragas que afetam a cultura."

SILVA NETO, S. P. da; SILVA, S. A. da. *Plantio da soja na época certa*. Planaltina, DF: Embrapa Cerrados, 2010. Disponível em: <<http://www.cpac.embrapa.br/noticias/artigosmidia/publicados/254/>>. Acesso em: 19 fev. 2014.

Embora a recomendação sobre o período adequado varie conforme cada região do país, é **CORRETO** afirmar que a época ideal de plantio de soja no cerrado do Tocantins ocorre no mês de:

- (A) junho, quando o período da seca tem seu início.
- (B) novembro, quando se iniciam as primeiras chuvas.
- (C) maio, quando a chuva alcança os maiores volumes.
- (D) março, quando a temporada de chuva já chegou ao fim.

**PROVA DE LEGISLAÇÃO PERTINENTE AO MUNICÍPIO DE PALMAS/TO****QUESTÃO 21**

De acordo com a Lei Complementar n. 008/99 (Estatuto dos Servidores Públicos da Administração Direta e Indireta dos Poderes do Município de Palmas), assinale a alternativa **CORRETA**.

- (A) O cargo público é instituído por lei, e implica no desempenho, pelo seu titular, de uma função pública, sócio-administrativa, com o objetivo de prover à coletividade de produtos e serviços próprios da Administração Municipal e pertinentes às atribuições que lhe sejam outorgadas.
- (B) A posse ocorrerá no prazo de cento e oitenta dias, contados da publicação do ato de nomeação, podendo ser prorrogado pelo dobro do período, a critério da Administração Pública ou a pedido do candidato aprovado.
- (C) O ocupante de cargo em comissão ou função de confiança submete-se ao regime geral da previdência social, não podendo cumular com outro regime previdenciário.
- (D) Ao entrar em exercício, como condição essencial para a aquisição da estabilidade, o servidor nomeado para cargo de provimento efetivo ficará sujeito a estágio probatório por período de cinquenta meses, devendo, durante esse período, ser analisada a sua aptidão física e mental.

**QUESTÃO 22**

De acordo com a Lei Complementar n. 008/99 (Estatuto dos Servidores Públicos da Administração Direta e Indireta dos Poderes do Município de Palmas), ao servidor em estágio probatório, **NÃO** será concedida licença:

- (A) para tratamento da própria saúde.
- (B) por motivo de doença em pessoa da família.
- (C) em razão de gestação, adoção ou paternidade.
- (D) para fins de interesse particular.

**QUESTÃO 23**

Nos termos da Lei Complementar n. 008/99 (Estatuto dos Servidores Públicos da Administração Direta e Indireta dos Poderes do Município de Palmas), **NÃO** é requisito básico para investidura em cargo público municipal:

- (A) estar em gozo dos direitos políticos.
- (B) estar quite com as obrigações militares e eleitorais.
- (C) ter domicílio eleitoral registrado há mais de três anos no município.
- (D) provar aptidão física e mental exigidas para o exercício do cargo.

**QUESTÃO 24**

Nos termos da Lei Complementar n. 008/99 (Estatuto dos Servidores Públicos da Administração Direta e Indireta dos Poderes do Município de Palmas), assinale a alternativa **INCORRETA**.

- (A) A posse dar-se-á pela assinatura do respectivo termo, no qual deverão constar as atribuições, os deveres, as responsabilidades e os direitos inerentes ao cargo.
- (B) Extinto o cargo ou declarada a sua desnecessidade, o servidor efetivo estável ou o estabilizado será automaticamente exonerado.
- (C) Exercício é o efetivo desempenho das atribuições do cargo público ou da função de confiança.
- (D) Readaptação é a investidura do servidor municipal efetivo estável ou do estabilizado em cargo de atribuições e responsabilidades compatíveis com a limitação que tenha sofrido em sua capacidade física ou mental, verificada em inspeção médica.

**QUESTÃO 25**

Julgue os itens a seguir, de acordo com a Lei Complementar n. 008/99 (Estatuto dos Servidores Públicos da Administração Direta e Indireta dos Poderes do Município de Palmas).

- I. O servidor que, a serviço, afastar-se da sede do Município, em caráter eventual ou transitório para outro ponto do território nacional ou para o exterior, fará jus a passagens e diárias destinadas a indenizar as parcelas de despesas extraordinárias com pousada, alimentação e locomoção urbana, conforme se dispuser em regulamento.
- II. Conceder-se-á indenização de transporte ao servidor que realizar despesas com a utilização de meio próprio de locomoção para a execução de serviços externos, por força das atribuições próprias do cargo, conforme se dispuser em regulamento.
- III. Conceder-se-á o ressarcimento de despesas efetuadas pelo servidor municipal para o desempenho de suas funções, desde que previamente autorizadas pela autoridade competente nos termos de regulamento.
- IV. Ao servidor ocupante de cargo de provimento efetivo ou ao estabilizado, investido em cargo de provimento em comissão ou em função de confiança, será devida gratificação fixada em lei própria.

Estão **CORRETOS**:

- (A) apenas os itens I, II e III.
- (B) apenas os itens II, III e IV.
- (C) apenas os itens I, III e IV.
- (D) todos os itens.

**PROVA DE LEGISLAÇÃO PERTINENTE AO SISTEMA ÚNICO DE SAÚDE - SUS****QUESTÃO 26**

Conforme a Lei n. 8.142/1990, em seu artigo 1º, o Sistema Único de Saúde (SUS) contará, em cada esfera de governo, sem prejuízo das funções do Poder Legislativo, com instâncias colegiadas. Quais são elas?

- (A) Conferência de Saúde e Conselho Nacional de Secretários de Saúde.
- (B) Poder Executivo e Conselho de Saúde.
- (C) Ministério da Saúde e Conselho de Saúde.
- (D) Conferência de Saúde e Conselho de Saúde.

**QUESTÃO 27**

O capítulo 5 da Lei n. 8.080/1990 assegura que o Subsistema de Atenção à Saúde Indígena é componente do SUS, sendo descentralizado, hierarquizado e regionalizado. Nesse sentido, é correto afirmar, **EXCETO**:

- (A) o Subsistema terá como base os Distritos Sanitários Especiais Indígenas.
- (B) o SUS servirá de retaguarda e referência ao Subsistema de Atenção à Saúde Indígena.
- (C) dar-se-á ênfase à atenção primária e secundária, ficando facultada a atenção terciária à saúde indígena.
- (D) as populações indígenas devem ter acesso garantido ao SUS em âmbito local, regional e de centros especializados.

**QUESTÃO 28**

A Política Nacional de Atenção Básica apresenta as especificidades da equipe da Estratégia Saúde da Família. A esse respeito, assinale a alternativa **CORRETA**.

- (A) Cada equipe de Saúde da Família deve ser responsável por, no máximo, 4.000 pessoas, sendo a média recomendada de 3.000; o número de Agente Comunitário de Saúde (ACS) deve ser suficiente para cobrir 100% da população cadastrada, com um máximo de 750 pessoas por ACS.
- (B) Cada equipe de Saúde da Família (eSF) deve ser responsável por, no máximo, 4.000 pessoas, sendo a média recomendada de 3.000; é feito cadastramento de cada profissional de saúde em apenas uma eSF, com exceção do médico, que poderá atuar em, no máximo, quatro eSF, com carga horária total de 40 horas semanais.
- (C) Cada equipe de Saúde da Família deve ser responsável por, no máximo, 4.000 pessoas, sendo a média recomendada de 3.000; o número de Agente Comunitário de Saúde (ACS) deve ser suficiente para cobrir pelo menos 80% da população cadastrada, com um máximo de 900 pessoas por ACS.
- (D) Cada equipe de Saúde da Família deve ser responsável por, no máximo, 2.000 pessoas, sendo a média recomendada de 1.000; é feito cadastramento de cada profissional de saúde em apenas uma Equipe de Saúde da Família (eSF), com exceção do médico, que poderá atuar em, no máximo, duas eSF, com carga horária total de 40 horas semanais.

**QUESTÃO 29**

De acordo com a Portaria n. 4.279/2010, a Rede de Atenção à Saúde organiza-se a partir de um processo de gestão da clínica associado ao uso de critérios de eficiência microeconômica na aplicação de recursos, mediante planejamento, gestão e financiamento intergovernamentais cooperativos, voltados para o desenvolvimento de soluções integradas de política de saúde. A gestão da clínica implica a aplicação de tecnologias de microgestão dos serviços de saúde com a finalidade de assegurar padrões clínicos:

- (A) ótimos, aumentar a eficiência, diminuir os riscos para os usuários e para os profissionais, prestar serviços efetivos e melhorar a qualidade da atenção à saúde.
- (B) mínimos, aumentar a eficiência, diminuir os riscos para os usuários e para os profissionais, prestar serviços efetivos e manter a qualidade da atenção à saúde.
- (C) mínimos, aumentar a eficácia, diminuir os riscos para os usuários, prestar serviços efetivos e melhorar a qualidade da atenção à saúde.
- (D) ótimos, aumentar a eficiência, eliminando totalmente os riscos para os usuários e para os profissionais e prestar serviços efetivos.

**QUESTÃO 30**

O Ministério da Saúde apresenta as diretrizes que norteiam a Rede de Urgência e Emergência (RUE) como rede complexa que atende a diversas condições, sendo composta por diferentes pontos de atenção, de forma a dar conta das diversas ações necessárias ao atendimento às situações de urgência. Qual das alternativas **NÃO** contempla uma diretriz que norteia a implementação da Rede de Urgência e Emergência?

- (A) Participação e controle social.
- (B) Qualificação da assistência por meio da educação permanente em saúde somente para usuários do SUS.
- (C) Classificação de risco.
- (D) Práticas clínicas cuidadoras baseadas na gestão de linhas de cuidado e estratégias prioritárias.

**PROVA DE CONHECIMENTOS ESPECÍFICOS****QUESTÃO 31**

De acordo com os critérios de síndrome metabólica da *International Diabetes Federation*, podemos considerar como níveis de definição:

- (A) para homem afro-brasileiro ou de origem europeia, a circunferência abdominal limite é de 100 cm.
- (B) HDL – colesterol em homens menor que 40 mg/dl e, em mulheres, menor que 50 mg/dl.
- (C) para mulheres brancas de origem europeia, negras sul-asiáticas, ameríndias e chinesas, a circunferência abdominal limite é de 100 cm.
- (D) pressão arterial menor que 140/110 mmHg.

**QUESTÃO 32**

Quanto ao choque anafilático, assinale a alternativa **CORRETA**.

- (A) A anafilaxia ocorre de maneira gradual e acomete apenas pele e pulmões.
- (B) Os sinais de calor, formigamento da pele e falta de ar são provocados pela ansiedade do paciente.
- (C) A abordagem terapêutica, independentemente da etiologia, constitui intervenção obrigatória em todos os casos. O uso de epinefrina intramuscular (diluuição 1:1.000; 0,3 mL para adultos ou 0,01 mL/kg até o máximo de 0,3 mL) é essencial.
- (D) A abordagem terapêutica depende da etiologia e a intervenção não é necessária em todos os casos. Quando necessária, o uso de epinefrina intramuscular deve ser: diluição 1:1.000; 1 mL para adultos ou 0,5 mL/kg até o máximo de 1 mL.

**QUESTÃO 33**

Sobre febre reumática, assinale a alternativa **CORRETA**.

- (A) A dose da Penicilina G Benzatina como profilaxia secundária é de 1.200.000 UI, IM de 30 em 30 dias.
- (B) A dose da Penicilina G Benzatina como profilaxia secundária é de 1.200.000 UI, IM de 21 em 21 dias para crianças com peso < 20 kg.
- (C) A recomendação para duração da profilaxia de febre reumática com cardite prévia, insuficiência mitral residual leve ou resolução de lesão valvar é até os 40 anos de idade.
- (D) A recomendação para duração da profilaxia de febre reumática após a cirurgia cardíaca é para toda a vida.

**QUESTÃO 34**

Sobre Insuficiência Cardíaca (IC), assinale a alternativa **CORRETA**.

- (A) De acordo com a classificação da Sociedade de Cardiologia de Nova York (NYHA), na classe funcional IV para Insuficiência Cardíaca, estão pacientes com sintomas em repouso.
- (B) Na IC, o eletrocardiograma (ECG) geralmente não está alterado. Raramente quando está alterado é por disfunção diastólica.
- (C) A radiografia de tórax na IC é importante para avaliar se o paciente tem pneumonia.
- (D) A monitorização hemodinâmica invasiva pode ser importante nas situações de instabilidade hemodinâmica para orientar o manuseio de fármacos vasoativos.

**QUESTÃO 35**

Assinale a alternativa **CORRETA**.

- (A) As infecções cutâneas habitualmente são causadas por cepas de estreptococos, adquiridas na comunidade.
- (B) Impetigo caracteriza-se pela presença de vesículas que se rompem, formando erosões.
- (C) A foliculite é uma infecção bacteriana profunda do folículo piloso, no qual o pus está presente na hipoderme.
- (D) Antrax é a denominação usada quando os furúnculos acometem folículos pilosos contíguos que, ao confluírem, formam placa nodular eritematosa, dolorosa e com aumento de temperatura e, posteriormente, apresentam múltiplos pontos purulentos de drenagem.

**QUESTÃO 36**

Sobre hanseníase, assinale a alternativa **CORRETA**.

- (A) O *Mycobacterium leprae* é bacilo que se cora por hematoxilina e eosina e não resiste à descoloração por álcool e ácido.
- (B) A lesão inicial da doença ativa é a mácula hipocrômica ou eritemato-hipocrômica, em geral assintomática, podendo ser hipo ou anestésica.
- (C) A forma tuberculoide caracteriza-se por lesões maculosas, eritematosas, de bordas pouco limitadas, sendo usualmente muito numerosas.
- (D) Na forma tuberculoide, ainda não encontramos lesões cutâneas com alterações nervosas.

**QUESTÃO 37**

Sobre Leishmaniose Tegumentar Americana (LTA), assinale a alternativa **CORRETA**.

- (A) A leishmaniose cutânea caracteriza-se classicamente por mácula cutânea de forma arredondada e fundo esbranquiçado.
- (B) As lesões cutâneas podem apresentar cura espontânea ou permanecerem ativas por vários anos.
- (C) Lesões de pele próximas de orifícios naturais são restritas à pele e não comprometem as mucosas por contiguidade.
- (D) A intradermoreação de Montenegro é um procedimento rápido, fácil e de menor custo; é o exame mais fidedigno para a doença, sem possibilidade de apresentar resultados falso-positivos.

**QUESTÃO 38**

Assinale a alternativa **CORRETA**.

- (A) Feocromocitomas são tumores comuns, originários das células cromafins do eixo simpático-adrenocortical.
- (B) A determinação plasmática e urinária das catecolaminas totais e fracionadas e de seus metabólitos possibilita o diagnóstico de feocromocitoma com boa acurácia.
- (C) Deve-se suspeitar de Hiperaldosteronismo Primário em pacientes hipertensos acima dos 60 anos, sem história familiar de hipertensão, com renina alta e hipercalemia.
- (D) No Hiperaldosteronismo Primário, a atividade plasmática de renina encontra-se classicamente aumentada, em presença de excreção urinária e níveis plasmáticos de aldosterona elevados.

**QUESTÃO 39**

Sobre hipotireoidismo é **CORRETO** afirmar.

- (A) A anemia no hipotireoidismo inclui deficiência na biossíntese do heme de ferro, do ácido fólico e da vitamina B12.
- (B) Irregularidade menstrual, metrorragia e infertilidade não são encontradas na paciente com hipotireoidismo.
- (C) Como não há correlação com o hormônio de crescimento, adolescentes com hipotireoidismo dificilmente apresentam baixa estatura ou redução da velocidade de crescimento.
- (D) A medida do T3 sérico baixo é o teste ideal para o diagnóstico de hipotireoidismo primário.

**QUESTÃO 40**

Sobre distúrbios motores do trato gastrointestinal é **CORRETO** afirmar.

- (A) Acalasia trata-se de um distúrbio motor primário, caracterizado principalmente pela peristalse acentuada da porção distal do esôfago.
- (B) O principal exame complementar para acalasia e que confirma o diagnóstico é a endoscopia digestiva alta.
- (C) Os principais diagnósticos diferenciais para acalasia incluem doença de Chagas, adenocarcinoma gástrico com ou sem invasão do esôfago distal e tumores de esôfago.
- (D) A doença de Hirschprung é conhecida como polipose congênita, que acomete segmento distal do colo.

**QUESTÃO 41**

Sobre doenças inflamatórias intestinais, marque a alternativa **CORRETA**.

- (A) A doença de Crohn afeta apenas o cólon, evolui em surtos de exacerbação e remissão imprevisíveis
- (B) Na doença de Crohn, o processo inflamatório é restrito à superfície da mucosa do cólon.
- (C) No exame físico de um paciente com doença de Crohn, podemos observar lesões cutâneas do tipo eritema nodoso.
- (D) A retocolite ulcerativa é decorrente de inflamação crônica que afeta qualquer segmento do canal alimentar, desde a boca até o ânus.

**QUESTÃO 42**

Quanto às pancreatites agudas, marque a alternativa **CORRETA**.

- (A) A pancreatite aguda necrotizante ocorre em 80% dos casos de pancreatites e não acomete órgãos a distância.
- (B) A incidência de pancreatite aguda e a mortalidade devido a essa inflamação são influenciadas pela prevalência de alcoolismo e litíase biliar.
- (C) O sintoma mais relevante da pancreatite aguda é a icterícia.
- (D) Os níveis plasmáticos de amilase e lipase atingem o pico mais elevado durante as primeiras 12h após o início dos sintomas. A meia-vida plasmática da amilase é maior do que a da lipase.

**QUESTÃO 43**

Sobre osteoporose no idoso, assinale a alternativa **CORRETA**.

- (A) A radiografia de coluna lombar em perfil é um exame dispensável na rotina de um acompanhamento de osteoporose no idoso e pode prejudicar o idoso pela radiação.
- (B) O melhor preditor para fratura na densitometria óssea é a densidade mineral óssea de coluna (L3-L4).
- (C) Em idosos, a utilização de marcadores bioquímicos de formação e remodelação óssea tem valor imprescindível, devendo ser rotina para diagnóstico.
- (D) Para determinar o risco de fratura, a OMS desenvolveu um instrumento que calcula esse risco de fratura denominado FRAX®.

**QUESTÃO 44**

São exemplos de anemia hipocrômica microcítica, **EXCETO**:

- (A) anemia ferropriva.
- (B) anemias sideroblásticas.
- (C) talassemias.
- (D) anemia pelo uso de metotrexate.

**QUESTÃO 45**

Sobre o linfoma de Hodgkin é **CORRETO** afirmar.

- (A) É uma neoplasia linfóide de origem em células T.
- (B) O linfoma de Hodgkin é uma das neoplasias humanas com menores chances de cura.
- (C) Estudos epidemiológicos, sorológicos e moleculares sugerem papel etiológico do vírus Epstein-Baar no linfoma de Hodgkin.
- (D) O diagnóstico do linfoma de Hodgkin é confirmado pelo achado de linfonodos na tomografia computadorizada.

**QUESTÃO 46**

Dados obtidos com a coorte Framingham indicam que a pressão arterial mantém relação linear com o risco cardiovascular. Em relação à causa mais frequente de hipertensão arterial em mulheres na idade fértil, é **CORRETO** afirmar.

- (A) Trata-se de hipertensão arterial essencial.
- (B) Ocorre devido ao uso de anticoncepcional.
- (C) É uma doença hipertensiva específica da gravidez.
- (D) Consiste em hipertensão arterial renovascular.

**QUESTÃO 47**

As glomerulonefrites estão entre as quatro principais causas de doença renal crônica no Brasil. Em pacientes portadores de tumores sólidos de pulmão, cólon e reto, a glomerulopatia mais frequentemente observada é:

- (A) glomerulonefrite por lesão mínima.
- (B) glomerulonefrite proliferativa difusa.
- (C) glomerulonefrite membranosa.
- (D) glomerulonefrite segmentar e focal.

**QUESTÃO 48**

O mieloma múltiplo (MM) é uma doença de adultos idosos. Em relação ao seu diagnóstico, é **CORRETO** afirmar que:

- (A) dor óssea, anemia e infecções representam as queixas mais comuns.
- (B) lesões orgânicas causadas pelos plasmócitos são observadas apenas nos ossos.
- (C) a eletroforese com imunofixação de proteína revelará tratar-se de uma imunoglobulina policlonal.
- (D) a cintilografia óssea é superior à radiografia para analisar as lesões ósseas do mieloma.

**QUESTÃO 49**

A respeito das diarreias associadas a antibióticos, qual a assertiva **CORRETA**?

- (A) Ocorrem caracteristicamente no período de exposição ao antibiótico, não estando relacionadas à dose do medicamento.
- (B) A sigmoidoscopia flexível é a modalidade de exame que promove diagnóstico mais rápido nos casos graves.
- (C) A diarreia é sempre atribuível ao *C. difficile*.
- (D) A confirmação diagnóstica é realizada por meio da coprocultura.

**QUESTÃO 50**

Após um episódio de acidente vascular encefálico grave, um paciente sem uso de suporte nutricional tem como maior fonte de fornecimento de calorias para a manutenção de sua homeostase a:

- (A) proteólise.
- (B) lipólise.
- (C) aminoacidólise.
- (D) glicólise.

**QUESTÃO 51**

Um homem de 63 anos de idade procura o ambulatório de clínica médica geral de um hospital geral com queixa de desânimo e fraqueza há 4 meses. Relata adinamia e perda de 6% do peso corpóreo no período. Ao exame clínico apresenta pressão arterial de 130 x 60 mmHg, mucosa descorada, hidratada. Ausculta cardíaca e pulmonar normais. O paciente apresentou os seguintes exames: hemograma Hb: 7,2 g/dl; Ht: 21,3%; VCM: 65; HCM: 21; L: 8.200 (diferencial normal); plaquetas: 190.000. Levando em consideração a hipótese diagnóstica principal para a anemia do paciente, qual a conduta diagnóstica mais adequada neste momento?

- (A) Ferro sérico, ferritina, mielograma e biópsia de medula óssea.
- (B) VHS, proteína C reativa, ferritina e protoparasitológico de fezes.
- (C) Índice de segmentação de neutrófilos, dosagem sérica de vitamina B12 e ácido fólico, eletroforese de hemoglobina.
- (D) Colonoscopia, ferro sérico, capacidade total de ligação de ferro e ferritina.



**QUESTÃO 52**

Uma mulher de 64 anos de idade – com história pregressa de diabetes e hipertensão arterial há 18 anos, em uso de losartana, hidroclorotiazida e insulina NPH – dirige-se ao ambulatório de clínica médica por ter apresentado dois episódios de perda da força muscular em braço e perna esquerdos com duração de aproximadamente 25 minutos e recuperação completa da força muscular, nos últimos 3 meses. Ao exame físico, apresenta-se: eupnéica, corada, hidratada. Demais segmentos normais. PA: 130 x 80 mmHg. Exame neurológico completamente normal. A melhor conduta, no momento, é:

- (A) encaminhar ao pronto-socorro para avaliação por neurologista e realização de urgência de tomografia computadorizada de crânio.
- (B) iniciar AAS 200 mg/dia, solicitar ultrassonografia com doppler de carótidas, ecocardiograma e retorno com resultados.
- (C) iniciar AAS 200 mg/dia, solicitar tomografia computadorizada de crânio e retorno com resultados.
- (D) solicitar ressonância magnética de encéfalo, ultrassonografia com doppler de carótidas, ecocardiograma e retorno com resultados.

**QUESTÃO 53**

A taquiarritmia mais frequente que leva os pacientes a procurarem os serviços de Pronto Socorro é:

- (A) taquicardia ventricular.
- (B) taquicardia sinusal.
- (C) flutter atrial.
- (D) fibrilação atrial.

**QUESTÃO 54**

Em pacientes com leptospirose, o antibiótico de primeira escolha para o tratamento é:

- (A) doxicilina.
- (B) ampicilina.
- (C) penicilina cristalina.
- (D) vancomicina.

**QUESTÃO 55**

Em pacientes com insuficiência renal aguda, o achado laboratorial que fala a favor da insuficiência renal de origem pré-renal é:

- (A) presença de cilindros granulosos.
- (B) osmolaridade urinária: 200 mOsm/kg.
- (C) fração de excreção de sódio > 1%.
- (D) sódio urinário: 15 mEq/L.

**QUESTÃO 56**

Na síndrome de compressão da veia cava superior, qual a etiologia mais frequentemente envolvida?

- (A) Mediastinite fibrosante.
- (B) Metástase mediastinal de carcinoma broncogênico.
- (C) Tuberculose linfonodal.
- (D) Pericardite constrictiva.

**QUESTÃO 57**

O encontro de uma dosagem sérica de sódio de 158 mEq/L é mais provável em um paciente portador de:

- (A) hipotireoidismo.
- (B) doença de Addison.
- (C) diabetes insipidus.
- (D) síndrome nefrótica.

**QUESTÃO 58**

Uma mulher de 48 anos de idade, em hemodiálise três vezes por semana, relata que há duas semanas vem percebendo que sua pressão arterial está mais difícil de ser controlada. Afirma que está usando adequadamente seus medicamentos: eritropoetina, ácido fólico, complexo B, carbonato de cálcio, calcitriol, losartan e ciprofloxacino. PA: 180/90 mmHg. Qual dos seguintes medicamentos é a causa mais provável para a dificuldade do controle da sua pressão arterial?

- (A) Eritropoetina
- (B) Calcitriol
- (C) Ciprofloxacino
- (D) Carbonato de cálcio

**QUESTÃO 59**

Qual é o principal fator de risco para pneumonia hospitalar?

- (A) Rebaixamento do nível de consciência.
- (B) Desnutrição.
- (C) Ventilação mecânica.
- (D) Idade avançada.

**QUESTÃO 60**

A respeito da síndrome de Guillain-Barré é **CORRETO** afirmar:

- (A) É uma polineuropatia aguda ou subaguda, de origem infecciosa, com desmielinização segmentar exteriorizada clinicamente por polirradiculoneurite sensitivo-motora.
- (B) O tratamento com plasmaférese ou com imunoglobulina endovenosa melhora a evolução da doença, reduzindo o tempo de internação, dos dias de ventilação mecânica e de UTI.
- (C) O principal motivo da internação desses pacientes em UTI é a infecção respiratória.
- (D) A síndrome de Guillain-Barré clássica ocorre somente a partir da adolescência.