

PREFEITURA MUNICIPAL DE PALMAS-TO
CONCURSO PÚBLICO PARA PROVIMENTO DE CARGOS DA SAÚDE

Provas de Conhecimentos

MANHÃ

	Questões		Questões
Língua Portuguesa	01 a 08	Legislação Pertinente ao Município de Palmas-TO	21 a 25
Raciocínio Lógico	09 a 13	Legislação Pertinente ao SUS	26 a 30
Noções de Informática	14 a 16	Conhecimentos Específicos	31 a 60
Conhecimentos Regionais	17 a 20		



ATENÇÃO: transcreva no espaço apropriado da sua FOLHA DE RESPOSTA (GABARITO), com sua caligrafia usual, considerando as letras maiúsculas e minúsculas, a frase a seguir.

Quer sonhar? Sonhe. Quer lutar? Lute. Deseja vencer? Batalhe.

ANTES DE COMEÇAR A FAZER AS PROVAS:

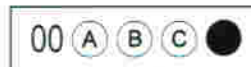
1. Verifique se este caderno contém sete provas, com um total de 60 (sessenta) questões, sequencialmente numeradas de 01 a 60.
2. Caso haja algum problema, solicite ao aplicador a substituição deste caderno, impreterivelmente, até 15 minutos após o início da prova.

AO RECEBER A FOLHA DE RESPOSTAS (GABARITO):

3. Confira seus dados e, havendo erro, solicite ao aplicador a correção na Ata de Sala.
4. Assine com CANETA no espaço indicado.

AO TRANSFERIR A MARCAÇÃO DAS ALTERNATIVAS PARA A FOLHA DE RESPOSTAS (GABARITO):

5. Use somente caneta azul ou preta e aplique traços firmes dentro da área reservada à letra correspondente a cada resposta, conforme modelo:



6. Sua resposta NÃO será computada se houver marcação de mais de uma alternativa.
7. A folha de respostas não deve ser dobrada, amassada ou rasurada.

AO TERMINAR AS PROVAS:

8. Você deve chamar a atenção do aplicador levantando o braço. Ele irá até você para recolher sua FOLHA DE RESPOSTAS (GABARITO) e este CADERNO DE PROVAS.
9. Recolha seus objetos, deixe a sala, e em seguida o prédio. A partir do momento em que você sair da sala e até sair do prédio, continuam válidas as proibições sobre o uso de aparelhos eletrônicos e celulares bem como não lhe é mais permitido o uso dos sanitários.

Terá suas provas anuladas e será automaticamente eliminado do processo seletivo, o candidato que durante a sua realização for surpreendido portando (mesmo que desligados) quaisquer aparelhos eletrônicos, tais como, bíp, telefone celular e/ou smartphone, relógio de qualquer espécie, walkman, agenda eletrônica, notebook, palmtop, ipod, ipad, tablet, pen drive, receptor, gravador, máquina de calcular, máquina fotográfica, chaves integradas com dispositivos eletrônicos, controle de alarme de carro e moto, controle de portão eletrônico etc., bem como quaisquer acessórios de chapalaria, tais como chapéu, boné, gorro etc., e ainda lápis, lapiseira/grafite, borracha, caneta em material não-transparente, óculos de sol (exceto com comprovação de prescrição médica), qualquer tipo de carteira ou bolsa e armas.

Nome: _____

Data de Nascimento: ____ / ____ / ____

Duração total destas provas, incluindo o preenchimento da FOLHA DE RESPOSTAS (GABARITO):

QUATRO HORAS**ATENÇÃO:** Após a prova você poderá levar consigo somente a FOLHA DE RASCUNHO DO GABARITO.**INSPEÇÃO SANITÁRIA**

PROVA DE LÍNGUA PORTUGUESA

Leia o fragmento da entrevista concedida por José Miguel Wisnik à revista *Cult* e responda as **QUESTÕES** de **01** a **03**.

A identificação da síndrome recorrente, **no imaginário brasileiro**, da gangorra entre tudo ou nada, glória ou ruína, panaceia ou engodo, goleada ou fracasso, tem no futebol o seu mais desenvolvido campo de provas. Sugiro que a torcida argentina, por exemplo, é maniaco-depressiva, e que a brasileira é ciclotímica: passa da euforia à vaia com enorme facilidade se não reconhece no time um ideal de perfeição que ela mesma projeta. A argentina injeta no time sua flama incansável, e tem nesse compromisso a sua marca identitária. A brasileira espera do time que ele a **bafeje** com a sua glória, como se esta devesse estar sempre disponível num reservatório inesgotável.

BOSCO, Francisco. O futebol e o Brasil. *Revista CULT*, São Paulo, ano 11, n. 127, p. 16, ago. 2008. Fragmento adaptado.

QUESTÃO 01

De acordo com a leitura do fragmento, assinale a alternativa **CORRETA**.

- (A) O sucesso do futebol brasileiro é consequência da idolatria dos torcedores.
- (B) A torcida brasileira espera que o sucesso e a glória do seu time também se estendam a sua própria vida.
- (C) O imaginário da população brasileira oscila do otimismo ao pessimismo com relação à seleção argentina.
- (D) As torcidas brasileira e argentina apresentam o mesmo comportamento em termos de confiança e determinação.

QUESTÃO 02

A expressão "no imaginário brasileiro", negritada no texto, desempenha a função sintática de:

- (A) adjunto adverbial.
- (B) vocativo.
- (C) objeto indireto.
- (D) complemento nominal.

QUESTÃO 03

O vocábulo "bafeje", negritado no texto, pode ser substituído, sem alteração de sentido, por:

- (A) beneficie.
- (B) manche.
- (C) brinque.
- (D) perdoe.

QUESTÃO 04

Assinale a alternativa **CORRETA** quanto ao uso adequado da pontuação.

- (A) João retrata nosso folclore, e apresenta imagens repletas de fé, e crítica social.
- (B) João, retrata nosso folclore e apresenta imagens repletas de fé e crítica social.
- (C) João retrata nosso folclore e apresenta imagens, repletas de fé e crítica social.
- (D) João retrata nosso folclore e apresenta imagens repletas de fé e crítica social.

Leia o fragmento a seguir e responda as **QUESTÕES** de **05** a **07**.

A feminização do envelhecimento

Uma tendência crescente e generalizada no mundo é a maior longevidade das mulheres. Na América do Norte e Europa, em 1900, as mulheres viviam dois a três anos mais que os homens; hoje vivem em média sete anos mais. Na França elas vivem oito anos mais que os homens, e no Japão quase sete anos. **O mesmo fenômeno** é observado nos países em desenvolvimento, embora as diferenças sejam menores.

Dessa forma, aumenta a proporção de mulheres dentre as populações de idosos. Essa tendência é consequência da sobremortalidade masculina em todas as faixas etárias e para a maioria das causas de morte. Possivelmente associa-se à maior exposição dos homens a fatores de risco como álcool e fumo, aos acidentes de trabalho e homicídios e ao aumento da mortalidade por câncer de pulmão e doenças cardiovasculares. Por outro lado, o século XX assistiu a um importante declínio na mortalidade materna perinatal e por câncer do útero; fatores hormonais são ainda determinantes de uma proteção cardiovascular que se estende até alguns anos após a menopausa. (...)

CHAIMOWICZ, Flávio. *Saúde do Idoso*. 2.ed. Belo Horizonte: NESCUN UFMG, 2013. Disponível em: <<http://www.sbgg.org.br/profissionais/arquivo/livro-saude-do-idoso-flavio-chaimowicz.pdf>>. Acesso em: fev. 2014. Fragmento adaptado.

QUESTÃO 05

Sobre a longevidade das mulheres, assinale a alternativa **CORRETA**.

- (A) No século XX, aumentou a mortalidade provocada por doenças cardiovasculares.
- (B) É uma tendência dos países da Europa, uma vez que concentra o maior número de países ricos.
- (C) Decorre das práticas de mais exercícios físicos e da realização de tarefas domésticas ao longo da vida.
- (D) Um dos motivos do maior número de mulheres idosas é a sobremortalidade de homens em todas as faixas etárias.

QUESTÃO 06

"O mesmo fenômeno", negritado no texto, refere-se à:

- (A) maior longevidade das mulheres.
- (B) média de 7 anos mais.
- (C) tendência crescente.
- (D) América do Norte.

QUESTÃO 07

O uso do conectivo "Dessa forma", logo no início do segundo parágrafo, se considerado em relação ao que já foi dito no parágrafo anterior, introduz a ideia de:

- (A) contradição.
- (B) retificação.
- (C) explicitação.
- (D) definição.

QUESTÃO 08

Leia as assertivas a seguir.

- I. Em *Aprenda a usar os cinco alimentos que "escondem" menos açúcar*, o uso das aspas reforça pontos de vistas diferentes.
- II. Em "A presidente estaria disposta a negociar com o sindicato dos profissionais da saúde.", o verbo no futuro do pretérito, "estaria", sugere uma provável ação da presidente com relação ao sindicato.
- III. Em "Maria deixou de fumar", identificamos o pressuposto de que ela ainda é fumante.

Assinale a alternativa **CORRETA**.

- (A) Somente I e III estão corretas.
- (B) Somente I e II estão corretas.
- (C) Somente II está correta.
- (D) Somente III está correta.

PROVA DE RACIOCÍNIO LÓGICO

QUESTÃO 09

Em 2014, nos jogos da Copa do Mundo a ser realizada no Brasil, um torcedor quer viajar de Curitiba para Brasília, passando obrigatoriamente por São Paulo. Na viagem de Curitiba para São Paulo, existem 3 rotas possíveis e, de São Paulo para Brasília, existem 4. Por quantas rotas diferentes o torcedor poderá viajar de Curitiba para Brasília, passando por São Paulo?

- (A) 8
(B) 9
(C) 12
(D) 24

QUESTÃO 10

Analisando as proposições a seguir, assinale a única proposição **CORRETA**.

- (A) 11 é ímpar e 9 é par.
(B) 11 é ímpar e 9 é ímpar.
(C) 11 é par e 9 é par.
(D) 11 é par e 9 é ímpar.

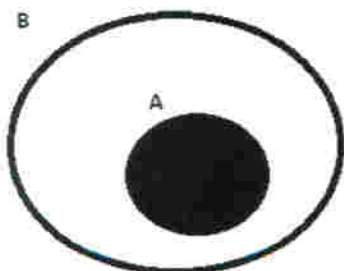
QUESTÃO 11

Uma pessoa **P** deverá escolher viajar de carro, de ônibus ou de avião. Se a pessoa **P** escolher ir de carro, deverá optar por carro com ou sem ar condicionado. Se resolver ir de ônibus, deverá optar por ônibus comum ou leito. E, se a pessoa **P** decidir viajar de avião, ela terá que optar pela primeira classe, pela classe executiva ou pela classe econômica. Assim, de quantas maneiras poderá resultar a escolha exata da opção de viagem da pessoa **P**?

- (A) 5
(B) 7
(C) 12
(D) 19

QUESTÃO 12

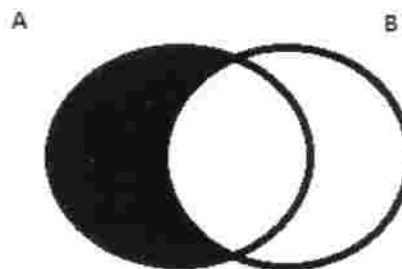
Observando a ilustração a seguir, referente a diagramas de conjuntos, assinale a afirmativa **CORRETA**, em relação à área em negrito.



- (A) Algum A não é B.
(B) Nenhum A é B.
(C) Todo A é B.
(D) Algum A é B.

QUESTÃO 13

Observando a ilustração a seguir, referente a diagramas de conjuntos, assinale a afirmativa **CORRETA**, em relação à área em negrito.



- (A) Algum A não é B.
(B) Nenhum A é B.
(C) Todo A é B.
(D) Algum A é B.

PROVA DE INFORMÁTICA

QUESTÃO 14

Considere que você está utilizando o *Microsoft Office – Word* e que você precisa realizar alguns cálculos matemáticos básicos, soma, por exemplo, em uma tabela de preços. A partir desse contexto, assinale a alternativa **CORRETA**.

- (A) Você utilizaria o *Microsoft Equation* ou equação.
(B) Na célula correspondente, colocaria a fórmula =soma(A1:A2) ou =sum(A1:A2), por exemplo.
(C) Não é possível efetuar cálculos desse tipo no *Word*. Usaria outro programa, como o *Excel*.
(D) Nenhuma das opções anteriores.

QUESTÃO 15

Considere as informações a seguir:

- I. Consulta unidades de disco e outros itens de *hardware* conectados ao computador.
- II. Reorganiza dados fragmentados para que o computador trabalhe de forma mais eficiente.
- III. Mostra detalhes sobre os *softwares*, os componentes e a configuração de *hardware*.
- IV. Permite que se removam os arquivos desnecessários do disco.
- V. Seleciona caracteres especiais e copia-os para a área de transferência.

Essas assertivas se referem a que ferramentas do sistema, no *Windows7*, respectivamente?

- (A) Informações do sistema, computador, desfragmentador de disco, limpeza de disco, mapa de caracteres.
(B) Desfragmentador de disco, computador, informações do sistema, lixeira, mapa de caracteres.
(C) Computador, desfragmentador de disco, informações do sistema, lixeira, mapa de caracteres.
(D) Computador, desfragmentador de disco, informações do sistema, limpeza de disco, mapa de caracteres.

QUESTÃO 16

Considere que você está diante de um computador com aplicativos padrões do Sistema Operacional *Windows 7*. Você precisa realizar as tarefas descritas na lista a seguir.

- I. Ocultar extensões de arquivos conhecidos. Ocultar arquivos protegidos do sistema.
- II. Liberar espaço em disco, desfragmentar o disco.
- III. Atualizar data e hora, alterar fuso horário.
- IV. Instalar um programa, exibir atualizações instaladas.

Que caminho no Painel de Controle você seguiria para solucionar os problemas, respectivamente?

- (A) Sistema e Segurança → Ferramentas administrativas; Aparência e Personalização → Opções de Pasta; Relógio, Idioma e Região → Data e Hora; Programas → Programas e Recursos.
- (B) Aparência e Personalização → Ferramentas administrativas; Sistema e Segurança → Opções de Pasta; Relógio, Idioma e Região → Data e Hora; Programas → Programas e Recursos.
- (C) Aparência e Personalização → Opções de Pasta; Sistema e Segurança → Ferramentas administrativas; Relógio, Idioma e Região → Data e Hora; Programas → Programas e Recursos.
- (D) Aparência e Personalização → Opções de Pasta; Programas → Programas e Recursos; Relógio, Idioma e Região → Data e Hora; Sistema e Segurança → Ferramentas administrativas.

PROVA DE CONHECIMENTOS REGIONAIS

QUESTÃO 17

As festas populares contribuem para a construção e a afirmação da identidade cultural das comunidades. Além disso, ao mesmo tempo em que reforçam a diversidade cultural, também atraem turistas para as cidades onde são realizadas. Nesse sentido, é **CORRETO** afirmar que, no estado do Tocantins,

- (A) a festa dos caretas é celebrada em Arraias e ocorre, tradicionalmente, durante a Semana Santa. Os caretas são homens que usam máscaras, com o objetivo de provocar medo nas pessoas.
- (B) a festa do Círio de Nazaré é de teor religioso e reúne os devotos de Nossa Senhora de Nazaré em Araguaína, na data de seu aniversário da cidade.
- (C) a procissão fluvial de Nossa Senhora dos Navegantes é uma festa regional realizada pelos pescadores, em fevereiro, nas margens do rio Tocantins.
- (D) a festa folclórica de Parintins é de cunho popular, sendo realizada anualmente em Palmas, com apresentação de danças e desfiles.

Anotações

QUESTÃO 18

"Situated no extremo leste do estado do Tocantins, o Jalapão fica nas proximidades das margens dos afluentes do Rio Tocantins – linha fronteira com o noroeste da Bahia, sul do Maranhão e o Piauí, onde está a chapada das Mangabeiras."

BEHR, Miguel Von. Jalapão patrimônio natural e cultural tocantinense. In: IPHAN/14ª SUPERINTENDÊNCIA REGIONAL. *Vivências e sentidos: o patrimônio cultural do Tocantins*. Goiânia: IPHAN, 2008. p. 51-66.

Sobre a ocupação recente do Jalapão, é **CORRETO** afirmar que a região

- (A) foi ocupada por mato-grossenses que, assolados pelo êxodo rural das grandes propriedades, migraram em busca de pasto para a pecuária de corte.
- (B) foi povoada por migrantes sulistas que, na busca pela ampliação da fronteira agrícola, encontraram nas terras férteis do Jalapão as características ideais para o plantio de soja.
- (C) foi ocupada por migrantes paraenses, que vieram para trabalhar na extração do látex e na produção da borracha, que, em pouco tempo, tornou-se o principal produto de exportação do estado.
- (D) foi povoada inicialmente por migrantes nordestinos e por vaqueiros que transportavam gado do rio São Francisco para o rio Tocantins e que se transformaram, mais tarde, em criadores, fixando-se na região.

QUESTÃO 19

"A economia do estado do Tocantins ainda permanece eminentemente alicerçada em poucas cadeias produtivas de baixíssimo valor agregado. Além disso, a maior parte do estado ainda é um grande vazio econômico: de um lado, sustentado por atividades de subsistência com forte dependência das transferências governamentais; do outro, carente de investimentos em infra-estrutura."

RODRIGUES, Waldezy. Sinal amarelo para a economia do Tocantins. In: PEREIRA, Zezuca (Coord.) *Ensaio contemporâneo sobre o estado do Tocantins*. Goiânia, Ed. da UCG, 2009, p. 151 e 152. Fragmento adaptado.

Sobre a fragilidade do quadro econômico do Tocantins apontada pelo fragmento, é **CORRETO** afirmar que

- (A) o planejamento governamental necessita priorizar políticas públicas direcionadas à modernização do setor de transportes e à ampliação da geração de emprego e renda.
- (B) esse quadro foi diretamente influenciado pela acentuada queda do preço da soja no mercado internacional na última década, ocasionando a decadência das principais áreas de cultivo no estado.
- (C) ela corresponde a uma fase natural de arrefecimento dos investimentos, classificada pela Economia Contemporânea como "*Break up*", isto é, um "freio" no crescimento econômico.
- (D) a conjuntura de crise foi superada pelos recentes investimentos de grandes empresas do setor privado no estado, bem como pelo início das operações de transporte de grãos na Ferrovia Norte-Sul, facilitando o escoamento da produção para as regiões Sul e Sudeste do país.

Anotações

QUESTÃO 20

"A soja é uma planta sensível ao comprimento do dia, por isso a época de plantio afeta drasticamente sua produtividade. Além disso, com o advento da ferrugem asiática, o plantio mais cedo tem menos problemas no controle dessa e de outras doenças e pragas que afetam a cultura."

SILVA NETO S P da SILVA S A da **Plantio da soja na época certa** Planaltina, DF: Embrapa Cerrados, 2010 Disponível em: <http://www.cpac.embrapa.br/noticias/artigosmidia/publicados/254/>. Acesso em 19 fev. 2014.

Embora a recomendação sobre o período adequado varie conforme cada região do país, é **CORRETO** afirmar que a época ideal de plantio de soja no cerrado do Tocantins ocorre no mês de:

- (A) junho, quando o período da seca tem seu início.
- (B) novembro, quando se iniciam as primeiras chuvas.
- (C) maio, quando a chuva alcança os maiores volumes.
- (D) março, quando a temporada de chuva já chegou ao fim.

PROVA DE LEGISLAÇÃO PERTINENTE AO MUNICÍPIO DE PALMAS/TO**QUESTÃO 21**

De acordo com a Lei Complementar n. 008/99 (Estatuto dos Servidores Públicos da Administração Direta e Indireta dos Poderes do Município de Palmas), assinale a alternativa **CORRETA**.

- (A) O cargo público é instituído por lei, e implica no desempenho, pelo seu titular, de uma função pública, sócio-administrativa, com o objetivo de prover a coletividade de produtos e serviços próprios da Administração Municipal e pertinentes às atribuições que lhe sejam outorgadas.
- (B) A posse ocorrerá no prazo de cento e oitenta dias, contados da publicação do ato de nomeação, podendo ser prorrogado pelo dobro do período, a critério da Administração Pública ou a pedido do candidato aprovado.
- (C) O ocupante de cargo em comissão ou função de confiança submete-se ao regime geral da previdência social, não podendo cumular com outro regime previdenciário.
- (D) Ao entrar em exercício, como condição essencial para a aquisição da estabilidade, o servidor nomeado para cargo de provimento efetivo ficará sujeito a estágio probatório por período de cinquenta meses, devendo, durante esse período, ser analisada a sua aptidão física e mental.

QUESTÃO 22

De acordo com a Lei Complementar n. 008/99 (Estatuto dos Servidores Públicos da Administração Direta e Indireta dos Poderes do Município de Palmas), ao servidor em estágio probatório, **NÃO** será concedida licença:

- (A) para tratamento da própria saúde.
- (B) por motivo de doença em pessoa da família.
- (C) em razão de gestação, adoção ou paternidade.
- (D) para fins de interesse particular.

QUESTÃO 23

Nos termos da Lei Complementar n. 008/99 (Estatuto dos Servidores Públicos da Administração Direta e Indireta dos Poderes do Município de Palmas), **NÃO** é requisito básico para investidura em cargo público municipal:

- (A) estar em gozo dos direitos políticos.
- (B) estar quite com as obrigações militares e eleitorais.
- (C) ter domicílio eleitoral registrado há mais de três anos no município.
- (D) provar aptidão física e mental exigidas para o exercício do cargo.

QUESTÃO 24

Nos termos da Lei Complementar n. 008/99 (Estatuto dos Servidores Públicos da Administração Direta e Indireta dos Poderes do Município de Palmas), assinale a alternativa **INCORRETA**.

- (A) A posse dar-se-á pela assinatura do respectivo termo, no qual deverão constar as atribuições, os deveres, as responsabilidades e os direitos inerentes ao cargo.
- (B) Extinto o cargo ou declarada a sua desnecessidade, o servidor efetivo estável ou o estabilizado será automaticamente exonerado.
- (C) Exercício é o efetivo desempenho das atribuições do cargo público ou da função de confiança.
- (D) Readaptação é a investidura do servidor municipal efetivo estável ou do estabilizado em cargo de atribuições e responsabilidades compatíveis com a limitação que tenha sofrido em sua capacidade física ou mental, verificada em inspeção médica.

QUESTÃO 25

Julgue os itens a seguir, de acordo com a Lei Complementar n. 008/99 (Estatuto dos Servidores Públicos da Administração Direta e Indireta dos Poderes do Município de Palmas).

- I. O servidor que, a serviço, afastar-se da sede do Município, em caráter eventual ou transitório para outro ponto do território nacional ou para o exterior, fará jus a passagens e diárias destinadas a indenizar as parcelas de despesas extraordinárias com pousada, alimentação e locomoção urbana, conforme se dispuser em regulamento.
- II. Conceder-se-á indenização de transporte ao servidor que realizar despesas com a utilização de meio próprio de locomoção para a execução de serviços externos, por força das atribuições próprias do cargo, conforme se dispuser em regulamento.
- III. Conceder-se-á o ressarcimento de despesas efetuadas pelo servidor municipal para o desempenho de suas funções, desde que previamente autorizadas pela autoridade competente nos termos de regulamento.
- IV. Ao servidor ocupante de cargo de provimento efetivo ou ao estabilizado, investido em cargo de provimento em comissão ou em função de confiança, será devida gratificação fixada em lei própria.

Estão **CORRETOS**:

- (A) apenas os itens I, II e III.
- (B) apenas os itens II, III e IV.
- (C) apenas os itens I, III e IV.
- (D) todos os itens.

PROVA DE LEGISLAÇÃO PERTINENTE AO SISTEMA ÚNICO DE SAÚDE - SUS**QUESTÃO 26**

Conforme a Lei n. 8.142/1990, em seu artigo 1º, o Sistema Único de Saúde (SUS) contará, em cada esfera de governo, sem prejuízo das funções do Poder Legislativo, com instâncias colegiadas. Quais são elas?

- (A) Conferência de Saúde e Conselho Nacional de Secretários de Saúde.
- (B) Poder Executivo e Conselho de Saúde.
- (C) Ministério da Saúde e Conselho de Saúde.
- (D) Conferência de Saúde e Conselho de Saúde.

QUESTÃO 27

O capítulo 5 da Lei n. 8.080/1990 assegura que o Subsistema de Atenção à Saúde Indígena é componente do SUS, sendo descentralizado, hierarquizado e regionalizado. Nesse sentido, é correto afirmar, **EXCETO**:

- (A) o Subsistema terá como base os Distritos Sanitários Especiais Indígenas.
- (B) o SUS servirá de retaguarda e referência ao Subsistema de Atenção à Saúde Indígena.
- (C) dar-se-á ênfase à atenção primária e secundária, ficando facultada a atenção terciária à saúde indígena.
- (D) as populações indígenas devem ter acesso garantido ao SUS em âmbito local, regional e de centros especializados.

QUESTÃO 28

A Política Nacional de Atenção Básica apresenta as especificidades da equipe da Estratégia Saúde da Família. A esse respeito, assinale a alternativa **CORRETA**.

- (A) Cada equipe de Saúde da Família deve ser responsável por, no máximo, 4.000 pessoas, sendo a média recomendada de 3.000; o número de Agente Comunitário de Saúde (ACS) deve ser suficiente para cobrir 100% da população cadastrada, com um máximo de 750 pessoas por ACS.
- (B) Cada equipe de Saúde da Família (eSF) deve ser responsável por, no máximo, 4.000 pessoas, sendo a média recomendada de 3.000; é feito cadastramento de cada profissional de saúde em apenas uma eSF, com exceção do médico, que poderá atuar em, no máximo, quatro eSF, com carga horária total de 40 horas semanais.
- (C) Cada equipe de Saúde da Família deve ser responsável por, no máximo, 4.000 pessoas, sendo a média recomendada de 3.000; o número de Agente Comunitário de Saúde (ACS) deve ser suficiente para cobrir pelo menos 80% da população cadastrada, com um máximo de 900 pessoas por ACS.
- (D) Cada equipe de Saúde da Família deve ser responsável por, no máximo, 2.000 pessoas, sendo a média recomendada de 1.000; é feito cadastramento de cada profissional de saúde em apenas uma Equipe de Saúde da Família (eSF), com exceção do médico, que poderá atuar em, no máximo, duas eSF, com carga horária total de 40 horas semanais.

QUESTÃO 29

De acordo com a Portaria n. 4.279/2010, a Rede de Atenção à Saúde organiza-se a partir de um processo de gestão da clínica associado ao uso de critérios de eficiência microeconômica na aplicação de recursos, mediante planejamento, gestão e financiamento intergovernamentais cooperativos, voltados para o desenvolvimento de soluções integradas de política de saúde. A gestão da clínica implica a aplicação de tecnologias de microgestão dos serviços de saúde com a finalidade de assegurar padrões clínicos:

- (A) ótimos, aumentar a eficiência, diminuir os riscos para os usuários e para os profissionais, prestar serviços efetivos e melhorar a qualidade da atenção à saúde.
- (B) mínimos, aumentar a eficiência, diminuir os riscos para os usuários e para os profissionais, prestar serviços efetivos e manter a qualidade da atenção à saúde.
- (C) mínimos, aumentar a eficácia, diminuir os riscos para os usuários, prestar serviços efetivos e melhorar a qualidade da atenção à saúde.
- (D) ótimos, aumentar a eficiência, eliminando totalmente os riscos para os usuários e para os profissionais e prestar serviços efetivos.

QUESTÃO 30

O Ministério da Saúde apresenta as diretrizes que norteiam a Rede de Urgência e Emergência (RUE) como rede complexa que atende a diversas condições, sendo composta por diferentes pontos de atenção, de forma a dar conta das diversas ações necessárias ao atendimento às situações de urgência. Qual das alternativas **NÃO** contempla uma diretriz que norteia a implementação da Rede de Urgência e Emergência?

- (A) Participação e controle social.
- (B) Qualificação da assistência por meio da educação permanente em saúde somente para usuários do SUS.
- (C) Classificação de risco.
- (D) Práticas clínicas cuidadoras baseadas na gestão de linhas de cuidado e estratégias prioritárias.

PROVA DE CONHECIMENTOS ESPECÍFICOS**QUESTÃO 31**

Compete à União no âmbito do Sistema Nacional de Vigilância Sanitária:

- I. definir a política nacional de vigilância sanitária.
- II. definir o Sistema Nacional de Vigilância Sanitária.
- III. normatizar, controlar e fiscalizar produtos, substâncias e serviços de interesse para a saúde.
- IV. acompanhar e coordenar as ações estaduais, distrital e municipais de vigilância sanitária.

Marque a alternativa **CORRETA**.

- (A) Todas as assertivas estão corretas.
- (B) Todas as assertivas estão incorretas.
- (C) Estão corretas somente as assertivas I e II.
- (D) Estão corretas somente as assertivas II e IV.

As assertivas das **QUESTÕES 32, 33 e 34** estão relacionadas à **Lei n. 9.782**, de 26 de Janeiro de 1999.

QUESTÃO 32

- I. Fica criada a Agência Nacional de Vigilância Sanitária - ANVISA, autarquia sob regime especial.
- II. A Agência Nacional de Vigilância Sanitária - ANVISA encontra-se vinculada ao Ministério da Saúde, com atuação em todo território nacional.
- III. A Agência Nacional de Vigilância Sanitária - ANVISA atuará como entidade administrativa independente, sendo-lhe assegurada, nos termos desta Lei, as prerrogativas necessárias ao exercício adequado de suas atribuições.
- IV. A Agência Nacional de Vigilância Sanitária - ANVISA terá por finalidade institucional promover a proteção da saúde da população, por intermédio do controle sanitário da produção e da comercialização de produtos e serviços submetidos à vigilância sanitária, inclusive dos ambientes, dos processos, dos insumos e das tecnologias a eles relacionados, bem como o controle de portos, aeroportos e de fronteiras.

Marque a alternativa **CORRETA**.

- (A) Estão corretas somente as assertivas I e II.
- (B) Estão corretas somente as assertivas II e IV.
- (C) Todas as assertivas estão corretas.
- (D) Todas as assertivas estão incorretas.

QUESTÃO 33

Compete à Agência Nacional de Vigilância Sanitária – ANVISA.

- I. coordenar o Sistema Nacional de Vigilância Sanitária.
- II. estabelecer normas, propor, acompanhar e executar as políticas, as diretrizes e as ações de vigilância sanitária.
- III. estabelecer normas e padrões sobre limites de contaminantes, resíduos tóxicos, desinfetantes, metais pesados e outros que envolvam risco à saúde.
- IV. não conceder registros de produtos, segundo as normas de sua área de atuação.

Marque a alternativa **CORRETA**.

- (A) Estão corretas somente as assertivas I, II e III.
- (B) Estão corretas somente as assertivas I e IV.
- (C) Todas as assertivas estão corretas.
- (D) Todas as assertivas estão incorretas.

QUESTÃO 34

São bens e produtos submetidos ao controle e fiscalização sanitária pela Agência Nacional de Vigilância Sanitária – ANVISA:

- I. medicamentos de uso humano, suas substâncias ativas e demais insumos, processos e tecnologias.
- II. alimentos, inclusive bebidas, águas envasadas, seus insumos, suas embalagens, aditivos alimentares, limites de contaminantes orgânicos, resíduos de agrotóxicos e de medicamentos veterinários.
- III. cosméticos, produtos de higiene pessoal e perfumes.
- IV. cigarros, cigarrilhas, charutos e qualquer outro produto fumígeno, derivado ou não do tabaco.

Marque a alternativa **CORRETA**.

- (A) Estão corretas somente as assertivas I, II e III.
- (B) Estão corretas somente as assertivas I e IV.
- (C) Todas as assertivas estão corretas.
- (D) Todas as assertivas estão incorretas.

QUESTÃO 35

Analisar as definições a seguir e assinalar a alternativa **CORRETA**.

- I. Nutrientes: substâncias constituintes dos alimentos de valor nutricional, excluindo proteínas, gorduras, hidratos de carbono, água, elementos minerais e vitaminas.
- II. Produtos de Higiene: produtos para uso externo, antissépticos ou não, destinados ao asseio ou à desinfecção corporal.
- III. Perfumes: produtos de composição aromática obtida somente à base de substâncias sintéticas, que, em concentrações e veículos apropriados, tenham como principal finalidade a odorização de pessoas ou ambientes.
- IV. Cosméticos: produtos para uso externo, destinados à proteção ou ao embelezamento das diferentes partes do corpo.

- (A) Somente as afirmativas I e II estão corretas.
- (B) Somente as afirmativas II e III estão corretas.
- (C) Somente as afirmativas II e IV estão corretas.
- (D) Somente as afirmativas I e IV estão corretas.

Considere a **Lei Federal n. 6.360**, de 23 de setembro de 1976, para responder as **QUESTÕES 36 e 37**.

QUESTÃO 36

Saneantes Domissanitários: substâncias ou preparações destinadas à higienização, desinfecção ou desinfestação domiciliar, em ambientes coletivos e/ou públicos, em lugares de uso comum e no tratamento da água compreendendo:

- I. _____ - destinados ao combate, à prevenção e ao controle dos insetos em habitações, recintos e lugares de uso público e suas cercanias.
- II. _____ - destinados ao combate a ratos, camundongos e outros roedores, em domicílios, embarcações, recintos e lugares de uso público, contendo substâncias ativas, isoladas ou em associação, que não ofereçam risco à vida ou à saúde do homem e dos animais úteis de sangue quente, quando aplicados em conformidade com as recomendações contidas em sua apresentação.
- III. _____ - destinados a destruir, indiscriminada ou seletivamente, microorganismos, quando aplicados em objetos inanimados ou ambientes.
- IV. _____ - destinados a dissolver gorduras, à higiene de recipientes e vasilhas e a aplicações de uso doméstico.

Em relação aos termos que completam, respectivamente, as lacunas, assinalar a alternativa **CORRETA**.

- (A) Inseticidas, raticidas, desinfetantes e detergentes.
- (B) Raticidas, inseticidas, desinfetantes e detergentes.
- (C) Inseticidas, raticidas, detergentes e desinfetantes.
- (D) Raticidas, inseticidas, detergentes e desinfetantes.

QUESTÃO 37

- I. _____ - identificação impressa ou litografada, bem como os dizeres pintados ou gravados a fogo, pressão ou decalco, aplicados diretamente sobre recipientes, vasilhames, invólucros, envoltórios, cartuchos ou qualquer outro protetor de embalagem.
- II. _____ - invólucro, recipiente ou qualquer forma de acondicionamento, removível ou não, destinada a cobrir, empacotar, envasar, proteger ou manter, especificamente ou não, os produtos de que trata esta Lei.
- III. _____ - todas as operações que se fazem necessárias para a obtenção dos produtos abrangidos por esta Lei.
- IV. _____ - substâncias ativas ou inativas que se empregam na fabricação de medicamentos e de outros produtos abrangidos por esta Lei, tanto as que permanecem inalteradas quanto as passíveis de sofrer modificações.

Em relação aos termos que completam, respectivamente, as lacunas, assinalar a alternativa **CORRETA**.

- (A) Matérias-primas, rótulo, embalagem e fabricação.
- (B) Rótulo, embalagem, fabricação e matérias-primas.
- (C) Fabricação, matérias-primas, embalagem e rótulo.
- (D) Embalagem, rótulo, fabricação e matérias-primas.

QUESTÃO 38

Somente poderão ser registrados os inseticidas:

- I. que possam ser aplicados corretamente, em estrita observância às instruções dos rótulos e demais elementos explicativos;
- II. que não ofereçam qualquer possibilidade de risco à saúde humana e à dos animais domésticos de sangue quente, nas condições de uso previstas;
- III. que não sejam corrosivos ou prejudiciais às superfícies tratadas.
- IV. cuja fórmula de composição atenda às precauções necessárias, com vistas ao seu manuseio e às medidas terapêuticas em caso de acidente, para a indispensável preservação da vida humana, segundo as instruções do Ministério da Saúde.

Marque a alternativa **CORRETA**.

- (A) Estão corretas somente as assertivas I, II e III.
- (B) Estão corretas somente as assertivas I e IV.
- (C) Todas as assertivas estão corretas.
- (D) Todas as assertivas estão incorretas.

QUESTÃO 39

Só serão registrados como dietéticos os produtos constituídos por:

- I. alimentos naturais modificados em sua composição ou características.
- II. produtos naturais, ainda que não considerados alimentos habituais, contendo nutrientes ou adicionados deles.
- III. produtos minerais ou orgânicos, puros ou associados, em condições de contribuir para a elaboração de regimes especiais.
- IV. substâncias isoladas ou associadas, sem valor nutritivo, destinadas a dietas de restrição.

Marque a alternativa **CORRETA**:

- (A) Estão corretas somente as assertivas I, II e III.
- (B) Estão corretas somente as assertivas I e IV.
- (C) Todas as assertivas estão incorretas.
- (D) Todas as assertivas estão corretas.

QUESTÃO 40

Sobre a Autorização das Empresas e do Licenciamento dos Estabelecimentos de que trata a Lei Federal n. 6.360/1976, julgue as assertivas a seguir.

- I. O funcionamento das empresas de que trata esta Lei dependerá de autorização do Ministério da Saúde, à vista da indicação da atividade industrial respectiva, da natureza e espécie dos produtos e da comprovação da capacidade técnica, científica e operacional.
- II. O licenciamento, pela autoridade local, dos estabelecimentos industriais ou comerciais que exerçam as atividades de que trata esta Lei, dependerá de haver sido autorizado o funcionamento da empresa pelo Ministério da Saúde e de serem atendidas, em cada estabelecimento, as exigências de caráter técnico e sanitário estabelecidas em regulamento e instruções do Ministério da Saúde, inclusive no tocante à efetiva assistência de responsáveis técnicos habilitados aos diversos setores de atividade.
- III. Cada estabelecimento terá licença específica e independente, ainda que exista mais de um na mesma localidade, pertencente à mesma empresa.
- IV. A legislação local supletiva fixará as exigências e condições para o licenciamento dos estabelecimentos a que se refere esta Lei.

Marque a alternativa **CORRETA**:

- (A) Todas as assertivas estão corretas.
- (B) Estão corretas somente as assertivas I e IV.
- (C) Está correta somente a assertiva I.
- (D) Estão corretas somente as assertivas II e IV.

QUESTÃO 41

Considera-se alterado, adulterado ou impróprio para o uso o medicamento, a droga e o insumo farmacêutico:

- I. que houver sido misturado ou acondicionado com substância que modifique seu valor terapêutico ou a finalidade a que se destine.
- II. quando houver sido retirado ou falsificado, somente no todo, elemento integrante de sua composição normal, ou substituído por outro de qualidade inferior, ou modificada a dosagem, ou lhe tiver sido acrescentada substância estranha à sua composição, de modo que esta se torne diferente da fórmula constante do registro.
- III. cujo volume não corresponder à quantidade aprovada.
- IV. quando suas condições de pureza, qualidade e autenticidade não satisfizerem às exigências da Farmacopéia Brasileira ou de outro Código adotado pelo Ministério da Saúde.

Marque a alternativa **CORRETA**.

- (A) Estão corretas somente as assertivas I, II e III.
- (B) Estão corretas somente as assertivas I, II e IV.
- (C) Estão corretas somente as assertivas I, III e IV.
- (D) Todas as assertivas estão corretas.

QUESTÃO 42

Referindo-se a produto de higiene, cosmético, perfume ou similar, os termos fraudado, falsificado ou adulterado é empregado quando:

- (A) for apresentado com indicações que induzam a erro, engano ou confusão quanto à sua procedência, origem, composição ou finalidade.
- (B) observar os padrões e paradigmas estabelecidos na Lei Federal n. 6.360/1976 e em regulamento, ou as especificações contidas no registro.
- (C) não tiver modificadas a natureza, composição, as propriedades ou características que constituem as condições do seu registro, por efeito da adição, redução ou retirada de matérias-primas ou componentes.
- (D) não for apresentado com indicações que induzam a erro, engano ou confusão quanto à sua procedência, origem, composição ou finalidade.

QUESTÃO 43

Sem prejuízo das sanções de natureza civil ou penal cabíveis, as infrações sanitárias serão punidas, alternativa ou cumulativamente, com as penalidades de:

- I. advertência.
- II. multa.
- III. suspensão parcial de vendas e/ou fabricação parcial de produto.
- IV. interdição parcial ou total do estabelecimento.

Marque a alternativa **CORRETA**.

- (A) Estão corretas somente as assertivas I, II e III.
- (B) Estão corretas somente as assertivas I, II e IV.
- (C) Estão corretas somente as assertivas I, III e IV.
- (D) Todas as assertivas estão corretas.

QUESTÃO 44

As infrações sanitárias classificam-se em:

- I. leves, aquelas em que o infrator seja beneficiado por circunstância atenuante.
- II. graves, aquelas em que for verificada uma circunstância agravante.
- III. gravíssimas, aquelas em que seja verificada a existência de duas ou mais circunstâncias agravantes.
- IV. brandas, aquelas em que for verificada uma circunstância não agravante.

Marque a alternativa **CORRETA**.

- (A) Estão corretas somente as assertivas I, II e III.
- (B) Estão corretas somente as assertivas I, II e IV.
- (C) Estão corretas somente as assertivas I, III e IV.
- (D) Todas as assertivas estão corretas.

QUESTÃO 45

Para a imposição da pena e a sua graduação, a autoridade sanitária levará em conta as circunstâncias atenuantes e agravantes.

São circunstâncias atenuantes:

- I. a ação do infrator não ter sido fundamental para a consecução do evento.
- II. o infrator, por espontânea vontade, imediatamente, procurar reparar ou minorar as consequências do ato lesivo à saúde pública que lhe for imputado.
- III. ter o infrator sofrido coação, a que podia resistir, para a prática do ato.
- IV. ser o infrator primário, e a falta cometida, de natureza leve.

Marque a alternativa **CORRETA**.

- (A) Todas as assertivas estão corretas.
- (B) Estão corretas somente as assertivas I, II e III.
- (C) Estão corretas somente as assertivas I, II e IV.
- (D) Estão corretas somente as assertivas I, III e IV.

QUESTÃO 46

Sobre as infrações sanitárias de que trata a Lei Federal n. 6.437/1977, julgue as assertivas a seguir.

São infrações sanitárias:

- I. construir, instalar ou fazer funcionar, em qualquer parte do território nacional, laboratórios de produção de medicamentos, drogas, insumos, cosméticos, produtos de higiene, dietéticos, correlatos, ou quaisquer outros estabelecimentos que fabriquem alimentos, aditivos para alimentos, bebidas, embalagens, saneantes e demais produtos que interessem à saúde pública, sem registro, licença e autorizações do órgão sanitário competente ou contrariando as normas legais pertinentes.
- II. construir, instalar ou fazer funcionar hospitais, postos ou casas de saúde, clínicas em geral, casas de repouso, serviços ou unidades de saúde, estabelecimentos ou organizações afins, que se dediquem à promoção, proteção e recuperação da saúde, sem licença do órgão sanitário competente ou contrariando normas legais e regulamentares pertinentes.
- III. fazer propaganda de produtos sob vigilância sanitária, alimentos e outros, contrariando a legislação sanitária.
- IV. aviar receita em desacordo com prescrições médicas ou determinação expressa de lei e normas regulamentares.

Marque a alternativa **CORRETA**.

- (A) Estão corretas somente as assertivas II, III e IV.
- (B) Estão corretas somente as assertivas I e IV.
- (C) Está correta somente a assertiva I.
- (D) Todas as assertivas estão corretas.

QUESTÃO 47

- I. _____ - substância ou matéria-prima que tenha a finalidade medicamentosa ou sanitária.
- II. _____ - produto farmacêutico, tecnicamente obtido ou elaborado, com finalidade profilática, curativa, paliativa ou para fins de diagnóstico.
- III. _____ - droga ou matéria-prima aditiva ou complementar de qualquer natureza, destinada a emprego em medicamentos, quando for o caso, e seus recipientes.
- IV. _____ - a substância, produto, aparelho ou acessório não enquadrado nos conceitos anteriores, cujo uso ou aplicação esteja ligado à defesa e proteção da saúde individual ou coletiva, à higiene pessoal ou de ambientes, ou a fins diagnósticos e analíticos, os cosméticos e perfumes, e, ainda, os produtos dietéticos, óticos, de acústica médica, odontológicos e veterinários.

Em relação aos termos que completam, respectivamente, as lacunas, assinale a alternativa **CORRETA**.

- (A) Correlato, medicamento, insumo farmacêutico e droga.
- (B) Medicamento, correlato, insumo farmacêutico e droga.
- (C) Droga, medicamento, insumo farmacêutico e correlato.
- (D) Droga, insumo farmacêutico, medicamento e correlato.

QUESTÃO 48

- I. _____ - órgão de fiscalização do Ministério da Saúde, dos Estados, do Distrito Federal, dos Territórios e dos Municípios.
- II. _____ - a efetuada em drogas, medicamentos, insumos farmacêuticos e correlatos, destinada a comprovar a sua conformidade com a fórmula que deu origem ao registro.
- III. _____ - unidade da empresa destinada ao comércio de drogas, medicamentos, insumos farmacêuticos e correlatos.
- IV. _____ - ato de fornecimento ao consumidor de drogas, medicamentos, insumos farmacêuticos e correlatos, a título remunerado ou não.

Em relação aos termos que completam, respectivamente, as lacunas, assinale a alternativa **CORRETA**.

- (A) Órgão sanitário competente, análise fiscal, estabelecimento e dispensação.
- (B) Órgão sanitário competente, dispensação, análise fiscal e estabelecimento.
- (C) Órgão sanitário competente, análise fiscal, dispensação e estabelecimento.
- (D) Estabelecimento, órgão sanitário competente, análise fiscal e dispensação.

QUESTÃO 49

A dispensação de medicamentos é privativa de:

- (A) farmácia, drogaria, posto de medicamento e unidade volante e dispensário de medicamentos.
- (B) supermercado, armazém e empório, farmácia e drogaria.
- (C) farmácia, drogaria, supermercado, armazém e empório.
- (D) farmácia, drogaria, supermercado e dispensário de medicamentos.

QUESTÃO 50

Considere as assertivas:

- I. A farmácia e a drogaria terão, obrigatoriamente, a assistência de técnico responsável, inscrito no Conselho Regional de Farmácia, na forma da lei.
- II. A presença do técnico responsável será obrigatória durante todo o horário de funcionamento do estabelecimento.
- III. Os estabelecimentos de que trata este artigo poderão manter técnico responsável substituto, para os casos de impedimento ou ausência do titular.
- IV. A responsabilidade técnica do estabelecimento será comprovada por declaração de firma individual, pelos estatutos ou contrato social, ou pelo contrato de trabalho do profissional responsável.

Em relação às assertivas, marque a alternativa **CORRETA**.

- (A) Todas as assertivas estão corretas.
- (B) Estão corretas somente as assertivas I, II e III.
- (C) Estão corretas somente as assertivas I, II e IV.
- (D) Estão corretas somente as assertivas I, III e IV.

QUESTÃO 51

Somente será aviada a receita:

- I. que estiver escrita a tinta, em vernáculo, por extenso e de modo legível, observados a nomenclatura e o sistema de pesos e medidas oficiais.
- II. que contiver o nome e o endereço residencial do paciente e, expressamente, o modo de usar a medicação.
- III. que contiver a data e a assinatura do profissional, endereço do consultório ou da residência, e o número de inscrição no respectivo Conselho profissional.
- IV. que estiver escrita a tinta, mas sem explicitar o nome do paciente.

Marque a alternativa **CORRETA**.

- (A) Todas as assertivas estão corretas.
- (B) Estão corretas somente as assertivas I, II e III.
- (C) Estão corretas somente as assertivas I, II e IV.
- (D) Estão corretas somente as assertivas I, III e IV.

QUESTÃO 52

Relativamente ao que prevê a Lei Municipal n. 1.840/2011 (Código Sanitário do Município de Palmas), é de competência exclusiva da Vigilância Sanitária:

- I. controle de bens de consumo que, direta ou indiretamente, se relacionam com a saúde compreendidas todas as etapas e processos da produção ao consumo;
- II. controle da prestação de serviços que se relacionam direta ou indiretamente com a saúde.
- III. planejamento, organização e execução das ações de promoção e proteção à saúde individual e coletiva, por meio dos serviços de vigilância sanitária, tendo como base o perfil epidemiológico do Município.
- IV. controle e manutenção da prestação de serviços que se relacionam direta ou indiretamente com a saúde.

Marque a alternativa **CORRETA**.

- (A) Estão corretas somente as assertivas I, II e III.
- (B) Estão corretas somente as assertivas I, II e IV.
- (C) Estão corretas somente as assertivas I, III e IV.
- (D) Todas as assertivas estão corretas.

QUESTÃO 53

Relativamente ao que prevê a Lei Municipal n. 1.840/2011 (Código Sanitário do Município de Palmas), considera-se como controle sanitário as ações desenvolvidas pelas autoridades sanitárias com vistas à aprovação de projetos arquitetônicos, ao monitoramento da qualidade dos produtos para saúde e de interesse à saúde e a verificação das condições para o licenciamento e funcionamento dos estabelecimentos de saúde e de interesse à saúde, abrangendo:

- (A) inspeção, ações de orientação e educação, fiscalização e lavratura de termos e autos.
- (B) inspeção, ações de orientação e educação e limpeza do estabelecimento.
- (C) somente a inspeção.
- (D) somente a inspeção e a fiscalização.

QUESTÃO 54

Relativamente ao que prevê a Lei Municipal n. 1.840/2011 (Código Sanitário do Município de Palmas), sujeitam-se ao controle e fiscalização por parte das autoridades sanitárias:

- I. drogas, medicamentos, imunobiológicos, insumos farmacêuticos e produtos para saúde.
- II. sangue, hemocomponentes e hemoderivados.
- III. produtos de higiene pessoal, cosméticos, perfumes e saneantes.
- IV. produtos tóxicos e radioativos.

Marque a alternativa **CORRETA**:

- (A) Estão corretas somente as assertivas I, II e III.
- (B) Estão corretas somente as assertivas I, II e IV.
- (C) Estão corretas somente as assertivas I, III e IV.
- (D) Todas as assertivas estão corretas.

QUESTÃO 55

Relativamente ao que prevê a Lei Municipal n. 1.840/2011 (Código Sanitário do Município de Palmas), na fiscalização sanitária dos bens e serviços de interesse à saúde, bem como dos ambientes de trabalho, as autoridades sanitárias observarão:

- I. o controle de possíveis contaminações biológicas ou físico-químicas em ambientes, processos produtivos, matérias primas, produtos, equipamentos e serviços.
- II. as normas técnicas relativas à produção de bens e prestação de serviços de interesse da saúde, do comércio e da indústria.
- III. as condições de apresentação dos produtos no que se refere à embalagem e rotulagem.
- IV. as condições físicas das edificações e instalações, no que se refere ao aspecto sanitário.

Marque a alternativa **CORRETA**.

- (A) Estão corretas somente as assertivas I, II e III.
- (B) Estão corretas somente as assertivas I, II e IV.
- (C) Estão corretas somente as assertivas I, III e IV.
- (D) Todas as assertivas estão corretas.

QUESTÃO 56

Relativamente ao que prevê a Lei Municipal n. 1.840/2011 (Código Sanitário do Município de Palmas), marque a alternativa **CORRETA**.

- (A) No exercício de suas atribuições e de conformidade com a lei, o Agente Fiscal Sanitário poderá solicitar de quaisquer estabelecimentos, para fins de avaliação sanitária, documentos, livros, receituários, registros de procedimentos, manuais, fichas técnicas de produtos e substâncias, notas fiscais e afins.
- (B) As ações de vigilância sanitária serão executadas pelas autoridades sanitárias municipais, que terão acesso restrito, mesmo mediante identificação, junto aos estabelecimentos e ambientes sujeitos ao controle sanitário.
- (C) Os estabelecimentos, por seus dirigentes ou prepostos, não são obrigados a prestar os esclarecimentos necessários referentes ao desempenho de suas atribuições legais e não necessitam exibir, quando exigidos, quaisquer documentos que digam respeito ao fiel cumprimento das normas de prevenção à saúde.
- (D) Os profissionais da Vigilância Sanitária, investidos das suas funções fiscalizadoras, não serão competentes para fazer cumprir as leis e regulamentos sanitários, expedindo termos e autos, referentes à prevenção e controle de bens e serviços sujeitos à Vigilância Sanitária.

QUESTÃO 57

Relativamente ao que prevê a Lei Municipal n. 1.840/2011 (Código Sanitário do Município de Palmas), compete à Secretaria Municipal da Saúde no âmbito da Vigilância Sanitária, sem prejuízo de outras atribuições:

- I. promover e participar de todos os meios de educação e orientação em todo o território do Município.
- II. garantir infraestrutura, logística e recursos humanos adequados à execução de ações.
- III. promover capacitação e valorização dos recursos humanos, visando aumentar a eficácia e a eficiência das ações e dos serviços.
- IV. promover a participação da comunidade.

Marque a alternativa **CORRETA**.

- (A) Estão corretas somente as assertivas I, II e III.
- (B) Estão corretas somente as assertivas I, II e IV.
- (C) Estão corretas somente as assertivas I, III e IV.
- (D) Todas as assertivas estão corretas.

QUESTÃO 58

Relativamente ao que prevê a Lei Municipal n. 1.840/2011 (Código Sanitário do Município de Palmas), compete à Vigilância Sanitária:

- I. promover ações visando o controle de fatores de risco à saúde.
- II. coordenar o atendimento de reclamações e denúncias.
- III. notificar e investigar eventos adversos à saúde, quando tomar conhecimento ou for cientificada por usuários ou profissionais de saúde, decorrentes do uso ou emprego de medicamentos e drogas, produtos para saúde, cosméticos e perfumes, saneantes, agrotóxicos, alimentos industrializados e outros produtos definidos por legislação sanitária.
- IV. coordenar ações de caráter somente ambiental.

Marque a alternativa **CORRETA**.

- (A) Estão corretas somente as assertivas I, II e III.
- (B) Estão corretas somente as assertivas I, II e IV.
- (C) Estão corretas somente as assertivas I, III e IV.
- (D) Todas as assertivas estão corretas.

QUESTÃO 59

O órgão sanitário municipal deverá elaborar e executar programas de educação sanitária, com vistas a propiciar a conscientização da população em questões da competência sanitária municipal, cabendo-lhe:

- I. planejar, acompanhar, executar e avaliar práticas de educação e proteção sanitária junto à população de Palmas.
- II. promover, realizar e avaliar a formação de agentes multiplicadores da educação sanitária.
- III. prestar assessoria aos diferentes setores da Vigilância Sanitária e aos outros setores da Secretaria Municipal da Saúde que estejam envolvidos com questões sanitárias.
- IV. planejar, produzir e divulgar materiais didáticos voltados à execução dos trabalhos de educação sanitária.

Marque a alternativa **CORRETA**.

- (A) Estão corretas somente as assertivas I, II e III.
- (B) Estão corretas somente as assertivas I, II e IV.
- (C) Estão corretas somente as assertivas I, III e IV.
- (D) Todas as assertivas estão corretas.

QUESTÃO 60

Sujeitam-se ao controle e à fiscalização sanitária os estabelecimentos de saúde. Consideram-se estabelecimentos de saúde e serviços de saúde:

- (A) médicos, odontológicos, diagnósticos e terapêuticos.
- (B) somente diagnósticos e terapêuticos.
- (C) somente médicos.
- (D) somente médicos e farmacêuticos.