

**PREFEITURA MUNICIPAL DE PALMAS-TO**

Provas de Conhecimentos

**MANHÃ**

	Questões		Questões
Língua Portuguesa	01 a 08	Legislação Pertinente ao Município de Palmas-TO	21 a 25
Raciocínio Lógico	09 a 13	Legislação Pertinente ao SUS	26 a 30
Noções de Informática	14 a 16	Conhecimentos Específicos	31 a 60
Conhecimentos Regionais	17 a 20		



**ATENÇÃO:** transcreva no espaço apropriado da sua FOLHA DE RESPOSTA (GABARITO), com sua caligrafia usual, considerando as letras maiúsculas e minúsculas, a frase a seguir.

**ANTES DE COMEÇAR A FAZER AS PROVAS:**

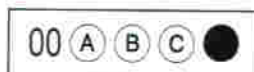
1. Verifique se este caderno contém sete provas, com um total de 60 (sessenta) questões, sequencialmente numeradas de 01 a 60.
2. Caso haja algum problema, solicite ao aplicador a substituição deste caderno, impreterivelmente, até 15 minutos após o início da prova.

**AO RECEBER A FOLHA DE RESPOSTAS (GABARITO):**

4. Assine com CANETA no espaço indicado.

**AO TRANSFERIR A MARCAÇÃO DAS ALTERNATIVAS PARA A FOLHA DE RESPOSTAS (GABARITO):**

5. Use somente caneta azul ou preta e aplique traços firmes dentro da área reservada à letra correspondente a cada resposta, conforme modelo:



6. Sua resposta NÃO será computada se houver marcação de mais de uma alternativa.
7. A folha de respostas não deve ser dobrada, amassada ou rasurada.

**AO TERMINAR AS PROVAS:**

8. Você deve chamar a atenção do aplicador levantando o braço. Ele irá até você para recolher sua FOLHA DE RESPOSTAS (GABARITO) e este CADERNO DE PROVAS.
9. Recolha seus objetos, deixe a sala, e em seguida o prédio. A partir do momento em que você sair da sala e até sair do prédio, continuam válidas as proibições sobre o uso de aparelhos eletrônicos e celulares bem como não lhe é mais permitido o uso dos sanitários.

Terá suas provas anuladas e será automaticamente eliminado do processo seletivo, o candidato que durante a sua realização for surpreendido portando (mesmo que desligados) quaisquer aparelhos eletrônicos, tais como, bíp, telefone celular e/ou smartphone, relógio de qualquer espécie, walkman, agenda eletrônica, notebook, palmtop, ipod, ipad, tablet, pen drive, receptor, gravador, máquina de calcular, máquina fotográfica, chaves integradas com dispositivos eletrônicos, controle de alarme de carro e moto, controle de portão eletrônico etc., bem como quaisquer acessórios de chapalaria, tais como chapéu, boné, gorro etc., e ainda lápis, lapiseira/grafite, borracha, caneta em material não-transparente, óculos de sol (exceto com comprovação de prescrição médica), qualquer tipo de carteira ou bolsa e armas.

Nome: \_\_\_\_\_

Data de Nascimento: \_\_\_\_ / \_\_\_\_ / \_\_\_\_

Duração total destas provas, incluindo o preenchimento da FOLHA DE RESPOSTAS (GABARITO):

**QUATRO HORAS****MÉDICO / GERIATRA**

## PROVA DE LÍNGUA PORTUGUESA

Leia o fragmento da entrevista concedida por José Miguel Wisnik à revista Cult e responda as **QUESTÕES** de 01 a 03.

A identificação da síndrome recorrente, **no imaginário brasileiro**, da gangorra entre tudo ou nada, glória ou ruína, panaceia ou engodo, goleada ou fracasso, tem no futebol o seu mais desenvolvido campo de provas. Sugiro que a torcida argentina, por exemplo, é maniaco-depressiva, e que a brasileira é ciclotímica: passa da euforia à vaia com enorme facilidade se não reconhece no time um ideal de perfeição que ela mesma projeta. A argentina injeta no time sua flama incansável, e tem nesse compromisso a sua marca identitária. A brasileira espera do time que ele a **bafeje** com a sua glória, como se esta devesse estar sempre disponível num reservatório inesgotável.

BOSCO, Francisco. O futebol e o Brasil. *Revista CULT*. São Paulo, ano 11, n. 127, p. 16, ago. 2006. Fragmento adaptado.

## QUESTÃO 01

De acordo com a leitura do fragmento, assinale a alternativa **CORRETA**.

- (A) O sucesso do futebol brasileiro é consequência da idolatria dos torcedores.
- (B) A torcida brasileira espera que o sucesso e a glória do seu time também se estendam a sua própria vida.
- (C) O imaginário da população brasileira oscila do otimismo ao pessimismo com relação à seleção argentina.
- (D) As torcidas brasileira e argentina apresentam o mesmo comportamento em termos de confiança e determinação.

## QUESTÃO 02

A expressão "no imaginário brasileiro", negritada no texto, desempenha a função sintática de:

- (A) adjunto adverbial.
- (B) vocativo.
- (C) objeto indireto.
- (D) complemento nominal.

## QUESTÃO 03

O vocábulo "bafeje", negritado no texto, pode ser substituído, sem alteração de sentido, por:

- (A) beneficie.
- (B) manche.
- (C) brinque.
- (D) perdoe.

## QUESTÃO 04

Assinale a alternativa **CORRETA** quanto ao uso adequado da pontuação.

- (A) João retrata nosso folclore, e apresenta imagens repletas de fé, e crítica social.
- (B) João, retrata nosso folclore e apresenta imagens repletas de fé e crítica social.
- (C) João retrata nosso folclore e apresenta imagens, repletas de fé e crítica social.
- (D) João retrata nosso folclore e apresenta imagens repletas de fé e crítica social.

Leia o fragmento a seguir e responda as **QUESTÕES** de 05 a 07.

## A feminização do envelhecimento

Uma tendência crescente e generalizada no mundo é a maior longevidade das mulheres. Na América do Norte e Europa, em 1900, as mulheres viviam dois a três anos mais que os homens; hoje vivem em média sete anos mais. Na França elas vivem oito anos mais que os homens, e no Japão quase sete anos. **O mesmo fenômeno** é observado nos países em desenvolvimento, embora as diferenças sejam menores.

**Dessa forma**, aumenta a proporção de mulheres dentre as populações de idosos. Essa tendência é consequência da sobremortalidade masculina em todas as faixas etárias e para a maioria das causas de morte. Possivelmente associa-se à maior exposição dos homens a fatores de risco como álcool e fumo, aos acidentes de trabalho e homicídios e ao aumento da mortalidade por câncer de pulmão e doenças cardiovasculares. Por outro lado, o século XX assistiu a um importante declínio na mortalidade materna perinatal e por câncer do útero; fatores hormonais são ainda determinantes de uma proteção cardiovascular que se estende até alguns anos após a menopausa. (...)

CHAIMOWICZ, Flávio. *Saúde do Idoso*. 2 ed. Belo Horizonte: NESCON UFMG, 2013. Disponível em: <<http://www.abgg.org.br/profissionais/arquivolivro-saude-do-idoso-flavio-chaimowicz.pdf>>. Acesso em: fev. 2014. Fragmento adaptado.

## QUESTÃO 05

Sobre a longevidade das mulheres, assinale a alternativa **CORRETA**.

- (A) No século XX, aumentou a mortalidade provocada por doenças cardiovasculares.
- (B) É uma tendência dos países da Europa, uma vez que concentra o maior número de países ricos.
- (C) Decorre das práticas de mais exercícios físicos e da realização de tarefas domésticas ao longo da vida.
- (D) Um dos motivos do maior número de mulheres idosas é a sobremortalidade de homens em todas as faixas etárias.

## QUESTÃO 06

"O mesmo fenômeno", negritado no texto, refere-se à:

- (A) maior longevidade das mulheres.
- (B) média de 7 anos mais.
- (C) tendência crescente.
- (D) América do Norte.

## QUESTÃO 07

O uso do conectivo "Dessa forma", logo no início do segundo parágrafo, se considerado em relação ao que já foi dito no parágrafo anterior, introduz a ideia de:

- (A) contradição.
- (B) retificação.
- (C) explicitação.
- (D) definição.

## QUESTÃO 08

Leia as assertivas a seguir.

- I. Em *Aprenda a usar os cinco alimentos que "escondem" menos açúcar*, o uso das aspas reforça pontos de vistas diferentes.
- II. Em "A presidente estaria disposta a negociar com o sindicato dos profissionais da saúde.", o verbo no futuro do pretérito, "estaria", sugere uma provável ação da presidente com relação ao sindicato.
- III. Em "Maria deixou de fumar", identificamos o pressuposto de que ela ainda é fumante.

Assinale a alternativa **CORRETA**.

- (A) Somente I e III estão corretas.
- (B) Somente I e II estão corretas.
- (C) Somente II está correta.
- (D) Somente III está correta.

## PROVA DE RACIOCÍNIO LÓGICO

## QUESTÃO 09

Em 2014, nos jogos da Copa do Mundo a ser realizada no Brasil, um torcedor quer viajar de Curitiba para Brasília, passando obrigatoriamente por São Paulo. Na viagem de Curitiba para São Paulo, existem 3 rotas possíveis e, de São Paulo para Brasília, existem 4. Por quantas rotas diferentes o torcedor poderá viajar de Curitiba para Brasília, passando por São Paulo?

- (A) 8
- (B) 9
- (C) 12
- (D) 24

## QUESTÃO 10

Analisando as proposições a seguir, assinale a única proposição **CORRETA**.

- (A) 11 é ímpar e 9 é par.
- (B) 11 é ímpar e 9 é ímpar.
- (C) 11 é par e 9 é par.
- (D) 11 é par e 9 é ímpar.

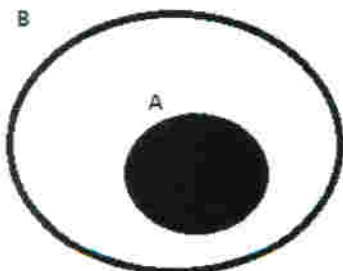
## QUESTÃO 11

Uma pessoa **P** deverá escolher viajar de carro, de ônibus ou de avião. Se a pessoa **P** escolher ir de carro, deverá optar por carro com ou sem ar condicionado. Se resolver ir de ônibus, deverá optar por ônibus comum ou leito. E, se a pessoa **P** decidir viajar de avião, ela terá que optar pela primeira classe, pela classe executiva ou pela classe econômica. Assim, de quantas maneiras poderá resultar a escolha exata da opção de viagem da pessoa **P**?

- (A) 5
- (B) 7
- (C) 12
- (D) 19

## QUESTÃO 12

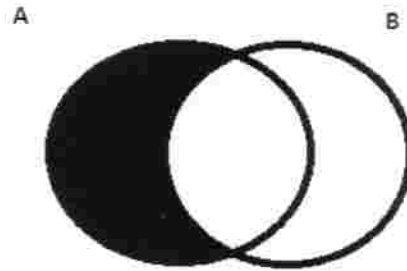
Observando a ilustração a seguir, referente a diagramas de conjuntos, assinale a afirmativa **CORRETA**, em relação à área em negrito.



- (A) Algum A não é B.
- (B) Nenhum A é B.
- (C) Todo A é B.
- (D) Algum A é B.

## QUESTÃO 13

Observando a ilustração a seguir, referente a diagramas de conjuntos, assinale a afirmativa **CORRETA**, em relação à área em negrito.



- (A) Algum A não é B.
- (B) Nenhum A é B.
- (C) Todo A é B.
- (D) Algum A é B.

## PROVA DE INFORMÁTICA

## QUESTÃO 14

Considere que você está utilizando o *Microsoft Office – Word* e que você precisa realizar alguns cálculos matemáticos básicos, soma, por exemplo, em uma tabela de preços. A partir desse contexto, assinale a alternativa **CORRETA**.

- (A) Você utilizaria o *Microsoft Equation* ou equação.
- (B) Na célula correspondente, colocaria a fórmula =soma(A1:A2) ou =sum(A1:A2), por exemplo.
- (C) Não é possível efetuar cálculos desse tipo no *Word*. Usaria outro programa, como o *Excel*.
- (D) Nenhuma das opções anteriores.

## QUESTÃO 15

Considere as informações a seguir:

- I. Consulta unidades de disco e outros itens de *hardware* conectados ao computador.
- II. Reorganiza dados fragmentados para que o computador trabalhe de forma mais eficiente.
- III. Mostra detalhes sobre os *softwares*, os componentes e a configuração de *hardware*.
- IV. Permite que se removam os arquivos desnecessários do disco.
- V. Seleciona caracteres especiais e copia-os para a área de transferência.

Essas assertivas se referem a que ferramentas do sistema, no *Windows7*, respectivamente?

- (A) Informações do sistema, computador, desfragmentador de disco, limpeza de disco, mapa de caracteres.
- (B) Desfragmentador de disco, computador, informações do sistema, lixeira, mapa de caracteres.
- (C) Computador, desfragmentador de disco, informações do sistema, lixeira, mapa de caracteres.
- (D) Computador, desfragmentador de disco, informações do sistema, limpeza de disco, mapa de caracteres.

## QUESTÃO 16

Considere que você está diante de um computador com aplicativos padrões do Sistema Operacional *Windows 7*. Você precisa realizar as tarefas descritas na lista a seguir.

- I. Ocultar extensões de arquivos conhecidos. Ocultar arquivos protegidos do sistema.
- II. Liberar espaço em disco, desfragmentar o disco.
- III. Atualizar data e hora, alterar fuso horário.
- IV. Instalar um programa, exibir atualizações instaladas.

Que caminho no Painel de Controle você seguiria para solucionar os problemas, respectivamente?

- (A) Sistema e Segurança → Ferramentas administrativas; Aparência e Personalização → Opções de Pasta; Relógio, Idioma e Região → Data e Hora; Programas → Programas e Recursos.
- (B) Aparência e Personalização → Ferramentas administrativas; Sistema e Segurança → Opções de Pasta; Relógio, Idioma e Região → Data e Hora; Programas → Programas e Recursos.
- (C) Aparência e Personalização → Opções de Pasta; Sistema e Segurança → Ferramentas administrativas; Relógio, Idioma e Região → Data e Hora; Programas → Programas e Recursos.
- (D) Aparência e Personalização → Opções de Pasta; Programas → Programas e Recursos; Relógio, Idioma e Região → Data e Hora; Sistema e Segurança → Ferramentas administrativas.

## PROVA DE CONHECIMENTOS REGIONAIS

## QUESTÃO 17

As festas populares contribuem para a construção e a afirmação da identidade cultural das comunidades. Além disso, ao mesmo tempo em que reforçam a diversidade cultural, também atraem turistas para as cidades onde são realizadas. Nesse sentido, é **CORRETO** afirmar que, no estado do Tocantins,

- (A) a festa dos caretas é celebrada em Arraias e ocorre, tradicionalmente, durante a Semana Santa. Os caretas são homens que usam máscaras, com o objetivo de provocar medo nas pessoas.
- (B) a festa do Círio de Nazaré é de teor religioso e reúne os devotos de Nossa Senhora de Nazaré em Araguaína, na data de seu aniversário da cidade.
- (C) a procissão fluvial de Nossa Senhora dos Navegantes é uma festa regional realizada pelos pescadores, em fevereiro, nas margens do rio Tocantins.
- (D) a festa folclórica de Parintins é de cunho popular, sendo realizada anualmente em Palmas, com apresentação de danças e desfiles.

Anotações

## QUESTÃO 18

"Situado no extremo leste do estado do Tocantins, o Jalapão fica nas proximidades das margens dos afluentes do Rio Tocantins – linha fronteira com o noroeste da Bahia, sul do Maranhão e o Piauí, onde está a chapada das Mangabeiras."

BEHR, Miguel Von. Jalapão: patrimônio natural e cultural tocantinense. In: IPHAN/14ª SUPERINTENDÊNCIA REGIONAL. *Vivências e sentidos: o patrimônio cultural do Tocantins*. Goiânia: IPHAN, 2008. p. 51-88.

Sobre a ocupação recente do Jalapão, é **CORRETO** afirmar que a região

- (A) foi ocupada por mato-grossenses que, assolados pelo êxodo rural das grandes propriedades, migraram em busca de pasto para a pecuária de corte.
- (B) foi povoada por migrantes sulistas que, na busca pela ampliação da fronteira agrícola, encontraram nas terras férteis do Jalapão as características ideais para o plantio de soja.
- (C) foi ocupada por migrantes paraenses, que vieram para trabalhar na extração do látex e na produção da borracha, que, em pouco tempo, tornou-se o principal produto de exportação do estado.
- (D) foi povoada inicialmente por migrantes nordestinos e por vaqueiros que transportavam gado do rio São Francisco para o rio Tocantins e que se transformaram, mais tarde, em criadores, fixando-se na região.

## QUESTÃO 19

"A economia do estado do Tocantins ainda permanece eminentemente alicerçada em poucas cadeias produtivas de baixíssimo valor agregado. Além disso, a maior parte do estado ainda é um grande vazio econômico: de um lado, sustentado por atividades de subsistência com forte dependência das transferências governamentais; do outro, carente de investimentos em infra-estrutura."

RODRIGUES, Waldecy. Sinal amarelo para a economia do Tocantins. In: PEREIRA, Zuzuca (Coord.). *Ensaio contemporâneo sobre o estado do Tocantins*. Goiânia: Ed. da UCG, 2009. p. 151 e 152. Fragmento adaptado.

Sobre a fragilidade do quadro econômico do Tocantins apontada pelo fragmento, é **CORRETO** afirmar que

- (A) o planejamento governamental necessita priorizar políticas públicas direcionadas à modernização do setor de transportes e à ampliação da geração de emprego e renda.
- (B) esse quadro foi diretamente influenciado pela acentuada queda do preço da soja no mercado internacional na última década, ocasionando a decadência das principais áreas de cultivo no estado.
- (C) ela corresponde a uma fase natural de arrefecimento dos investimentos, classificada pela Economia Contemporânea como "Break up", isto é, um "freio" no crescimento econômico.
- (D) a conjuntura de crise foi superada pelos recentes investimentos de grandes empresas do setor privado no estado, bem como pelo início das operações de transporte de grãos na Ferrovia Norte-Sul, facilitando o escoamento da produção para as regiões Sul e Sudeste do país.

Anotações

### QUESTÃO 20

"A soja é uma planta sensível ao comprimento do dia, por isso a época de plantio afeta drasticamente sua produtividade. Além disso, com o advento da ferrugem asiática, o plantio mais cedo tem menos problemas no controle dessa e de outras doenças e pragas que afetam a cultura."

SILVA NETO, S. P. da; SILVA, S. A. da. *Plantio da soja na época certa*. Planaltina, DF: Embrapa Cerrados, 2010. Disponível em: <http://www.cpac.embrapa.br/noticias/artigosmidia/publicados/254/>. Acesso em: 19 fev. 2014.

Embora a recomendação sobre o período adequado varie conforme cada região do país, é **CORRETO** afirmar que a época ideal de plantio de soja no cerrado do Tocantins ocorre no mês de:

- (A) junho, quando o período da seca tem seu início.
- (B) novembro, quando se iniciam as primeiras chuvas.
- (C) maio, quando a chuva alcança os maiores volumes.
- (D) março, quando a temporada de chuva já chegou ao fim.

### PROVA DE LEGISLAÇÃO PERTINENTE AO MUNICÍPIO DE PALMAS/TO

#### QUESTÃO 21

De acordo com a Lei Complementar n. 008/99 (Estatuto dos Servidores Públicos da Administração Direta e Indireta dos Poderes do Município de Palmas), assinale a alternativa **CORRETA**.

- (A) O cargo público é instituído por lei, e implica no desempenho, pelo seu titular, de uma função pública, sócio-administrativa, com o objetivo de prover à coletividade de produtos e serviços próprios da Administração Municipal e pertinentes às atribuições que lhe sejam outorgadas.
- (B) A posse ocorrerá no prazo de cento e oitenta dias, contados da publicação do ato de nomeação, podendo ser prorrogado pelo dobro do período, a critério da Administração Pública ou a pedido do candidato aprovado.
- (C) O ocupante de cargo em comissão ou função de confiança submete-se ao regime geral da previdência social, não podendo cumular com outro regime previdenciário.
- (D) Ao entrar em exercício, como condição essencial para a aquisição da estabilidade, o servidor nomeado para cargo de provimento efetivo ficará sujeito a estágio probatório por período de cinquenta meses, devendo, durante esse período, ser analisada a sua aptidão física e mental.

#### QUESTÃO 22

De acordo com a Lei Complementar n. 008/99 (Estatuto dos Servidores Públicos da Administração Direta e Indireta dos Poderes do Município de Palmas), ao servidor em estágio probatório, **NÃO** será concedida licença:

- (A) para tratamento da própria saúde.
- (B) por motivo de doença em pessoa da família.
- (C) em razão de gestação, adoção ou paternidade.
- (D) para fins de interesse particular.

#### QUESTÃO 23

Nos termos da Lei Complementar n. 008/99 (Estatuto dos Servidores Públicos da Administração Direta e Indireta dos Poderes do Município de Palmas), **NÃO** é requisito básico para investidura em cargo público municipal:

- (A) estar em gozo dos direitos políticos.
- (B) estar quite com as obrigações militares e eleitorais.
- (C) ter domicílio eleitoral registrado há mais de três anos no município.
- (D) provar aptidão física e mental exigidas para o exercício do cargo.

### QUESTÃO 24

Nos termos da Lei Complementar n. 008/99 (Estatuto dos Servidores Públicos da Administração Direta e Indireta dos Poderes do Município de Palmas), assinale a alternativa **INCORRETA**.

- (A) A posse dar-se-á pela assinatura do respectivo termo, no qual deverão constar as atribuições, os deveres, as responsabilidades e os direitos inerentes ao cargo.
- (B) Extinto o cargo ou declarada a sua desnecessidade, o servidor efetivo estável ou o estabilizado será automaticamente exonerado.
- (C) Exercício é o efetivo desempenho das atribuições do cargo público ou da função de confiança.
- (D) Readaptação é a investidura do servidor municipal efetivo estável ou do estabilizado em cargo de atribuições e responsabilidades compatíveis com a limitação que tenha sofrido em sua capacidade física ou mental, verificada em inspeção médica.

### QUESTÃO 25

Julgue os itens a seguir, de acordo com a Lei Complementar n. 008/99 (Estatuto dos Servidores Públicos da Administração Direta e Indireta dos Poderes do Município de Palmas).

- I. O servidor que, a serviço, afastar-se da sede do Município, em caráter eventual ou transitório para outro ponto do território nacional ou para o exterior, fará jus a passagens e diárias destinadas a indenizar as parcelas de despesas extraordinárias com pousada, alimentação e locomoção urbana, conforme se dispuser em regulamento.
- II. Conceder-se-á indenização de transporte ao servidor que realizar despesas com a utilização de meio próprio de locomoção para a execução de serviços externos, por força das atribuições próprias do cargo, conforme se dispuser em regulamento.
- III. Conceder-se-á o ressarcimento de despesas efetuadas pelo servidor municipal para o desempenho de suas funções, desde que previamente autorizadas pela autoridade competente nos termos de regulamento.
- IV. Ao servidor ocupante de cargo de provimento efetivo ou ao estabilizado, investido em cargo de provimento em comissão ou em função de confiança, será devida gratificação fixada em lei própria.

Estão **CORRETOS**:

- (A) apenas os itens I, II e III.
- (B) apenas os itens II, III e IV.
- (C) apenas os itens I, III e IV.
- (D) todos os itens.

### PROVA DE LEGISLAÇÃO PERTINENTE AO SISTEMA ÚNICO DE SAÚDE - SUS

#### QUESTÃO 26

Conforme a Lei n. 8.142/1990, em seu artigo 1º, o Sistema Único de Saúde (SUS) contará, em cada esfera de governo, sem prejuízo das funções do Poder Legislativo, com instâncias colegiadas. Quais são elas?

- (A) Conferência de Saúde e Conselho Nacional de Secretários de Saúde.
- (B) Poder Executivo e Conselho de Saúde.
- (C) Ministério da Saúde e Conselho de Saúde.
- (D) Conferência de Saúde e Conselho de Saúde.

**QUESTÃO 27**

O capítulo 5 da Lei n. 8.080/1990 assegura que o Subsistema de Atenção à Saúde Indígena é componente do SUS, sendo descentralizado, hierarquizado e regionalizado. Nesse sentido, é correto afirmar, **EXCETO**:

- (A) o Subsistema terá como base os Distritos Sanitários Especiais Indígenas.
- (B) o SUS servirá de retaguarda e referência ao Subsistema de Atenção à Saúde Indígena.
- (C) dar-se-á ênfase à atenção primária e secundária, ficando facultada a atenção terciária à saúde indígena.
- (D) as populações indígenas devem ter acesso garantido ao SUS em âmbito local, regional e de centros especializados.

**QUESTÃO 28**

A Política Nacional de Atenção Básica apresenta as especificidades da equipe da Estratégia Saúde da Família. A esse respeito, assinale a alternativa **CORRETA**.

- (A) Cada equipe de Saúde da Família deve ser responsável por, no máximo, 4.000 pessoas, sendo a média recomendada de 3.000; o número de Agente Comunitário de Saúde (ACS) deve ser suficiente para cobrir 100% da população cadastrada, com um máximo de 750 pessoas por ACS.
- (B) Cada equipe de Saúde da Família (eSF) deve ser responsável por, no máximo, 4.000 pessoas, sendo a média recomendada de 3.000; é feito cadastramento de cada profissional de saúde em apenas uma eSF, com exceção do médico, que poderá atuar em, no máximo, quatro eSF, com carga horária total de 40 horas semanais.
- (C) Cada equipe de Saúde da Família deve ser responsável por, no máximo, 4.000 pessoas, sendo a média recomendada de 3.000; o número de Agente Comunitário de Saúde (ACS) deve ser suficiente para cobrir pelo menos 80% da população cadastrada, com um máximo de 900 pessoas por ACS.
- (D) Cada equipe de Saúde da Família deve ser responsável por, no máximo, 2.000 pessoas, sendo a média recomendada de 1.000; é feito cadastramento de cada profissional de saúde em apenas uma Equipe de Saúde da Família (eSF), com exceção do médico, que poderá atuar em, no máximo, duas eSF, com carga horária total de 40 horas semanais.

**QUESTÃO 29**

De acordo com a Portaria n. 4.279/2010, a Rede de Atenção à Saúde organiza-se a partir de um processo de gestão da clínica associado ao uso de critérios de eficiência microeconômica na aplicação de recursos, mediante planejamento, gestão e financiamento intergovernamentais cooperativos, voltados para o desenvolvimento de soluções integradas de política de saúde. A gestão da clínica implica a aplicação de tecnologias de microgestão dos serviços de saúde com a finalidade de assegurar padrões clínicos:

- (A) ótimos, aumentar a eficiência, diminuir os riscos para os usuários e para os profissionais, prestar serviços efetivos e melhorar a qualidade da atenção à saúde.
- (B) mínimos, aumentar a eficiência, diminuir os riscos para os usuários e para os profissionais, prestar serviços efetivos e manter a qualidade da atenção à saúde.
- (C) mínimos, aumentar a eficácia, diminuir os riscos para os usuários, prestar serviços efetivos e melhorar a qualidade da atenção à saúde.
- (D) ótimos, aumentar a eficiência, eliminando totalmente os riscos para os usuários e para os profissionais e prestar serviços efetivos.

**QUESTÃO 30**

O Ministério da Saúde apresenta as diretrizes que norteiam a Rede de Urgência e Emergência (RUE) como rede complexa que atende a diversas condições, sendo composta por diferentes pontos de atenção, de forma a dar conta das diversas ações necessárias ao atendimento às situações de urgência. Qual das alternativas **NÃO** contempla uma diretriz que norteia a implementação da Rede de Urgência e Emergência?

- (A) Participação e controle social.
- (B) Qualificação da assistência por meio da educação permanente em saúde somente para usuários do SUS.
- (C) Classificação de risco.
- (D) Práticas clínicas cuidadoras baseadas na gestão de linhas de cuidado e estratégias prioritárias.

**PROVA DE CONHECIMENTOS ESPECÍFICOS****QUESTÃO 31**

Um homem afro-brasileiro, hoje com 72 anos, hígido até os 71 anos. Começou a apresentar há cerca de sete meses quadro de alteração da memória de forma progressiva que interfere nas suas atividades. Associado ao quadro, apresenta também alteração do sono, ansiedade, alucinações visuais e parkinsonismo.

Qual é o provável diagnóstico?

- (A) Demência Fronto-Temporal.
- (B) Demência Vascular.
- (C) Demência por corpúsculos de Lewy.
- (D) Demência da doença de Alzheimer.

**QUESTÃO 32**

São características da Osteoartrose, **EXCETO**.

- (A) Início lento e progressivo.
- (B) Acomete mais as articulações que recebem maior sobrecarga.
- (C) Dor mecânica.
- (D) Rigidez matinal por mais de 30 minutos.

**QUESTÃO 33**

Em relação aos antidepressivos, é **CORRETO** afirmar que:

- (A) bupropiona tem efeito nos receptores noradrenérgicos e serotoninérgicos.
- (B) os antidepressivos tricíclicos são a melhor escolha para os pacientes idosos.
- (C) um dos principais efeitos colaterais da mirtazapina é a hiporexia.
- (D) fluoxetina pode causar secreção inapropriada do hormônio antidiurético.

**QUESTÃO 34**

São medicações que podem causar hipotireoidismo clínico no idoso:

- (A) lítio e amiodarona
- (B) amiodarona e lorazepam
- (C) lítio e carbamazepina
- (D) lorazepam e tioaminas

**QUESTÃO 35**

Mulher parda, com 65 anos, queixa-se de tontura rotatória aguda, principalmente quando vira a cabeça ou se levanta rapidamente. Esses sintomas são de curta duração.

Qual das manobras a seguir é a mais adequada para o tratamento da provável patologia descrita?

- (A) TUGT
- (B) Epley
- (C) Hoffman
- (D) Romberg

**QUESTÃO 36**

Mulher com 78 anos, queixa-se de dificuldade para iniciar o sono. Na escala de depressão geriátrica pontuou 1/15. Não apresenta comorbidades e não utiliza medicações. Já foi orientada pela sua médica geriatra sobre as medidas de higiene do sono.

Qual a melhor medicação para a paciente?

- (A) Lorazepam
- (B) Prometazina
- (C) Zolpidem
- (D) Haloperidol

**QUESTÃO 37**

Mulher com 62 anos, parda e com hipertensão arterial controlada, apresenta-se com hipoacusia à esquerda, zumbido, sensação de plenitude auricular e tontura.

Qual é o provável diagnóstico?

- (A) Doença de Ménière
- (B) VPPB
- (C) Labirintite
- (D) Neurinoma do nervo acústico

**QUESTÃO 38**

Sobre tuberculose em idosos, é **CORRETO** afirmar.

- (A) A tuberculose pulmonar é a segunda causa mais frequente de apresentação da doença em idosos.
- (B) A forma extra pulmonar é a mais frequente.
- (C) Febre pode estar ausente.
- (D) Ocorrem com frequência tosse e sudorese noturna.

**QUESTÃO 39**

Um homem de 80 anos apresenta-se confuso há 3 dias. Segundo a família ele não reconhece o ambiente onde está. Não sabe o dia e nem a hora, além de não reconhecer se é dia ou noite. O paciente relatou a sua família que vê baratas andando pelo corpo. Durante as 24 horas do dia tem momentos breves de lucidez, intercalados por desorientação, períodos de sonolência e períodos de agitação. Seus momentos de confusão são mais frequentes no final da tarde e início da noite. Tem hipertensão arterial e faz uso de enalapril.

Qual o primeiro e principal diagnóstico a ser considerado neste caso?

- (A) Demência de Alzheimer
- (B) Delirium
- (C) Episódio depressivo
- (D) Esquizofrenia

**QUESTÃO 40**

Sobre dengue em idosos, é **CORRETO** afirmar que:

- (A) segundo Ministério da Saúde, é doze vezes maior o risco de morte em idosos em relação ao restante da população.
- (B) devido a sua boa imunidade, idosos não costumam ter febre.
- (C) a gravidade da dengue ocorre somente na fase febril.
- (D) deve-se esperar o aparecimento de petéquias, hemoconcentração, febre e hipotensão arterial para o início de reposição volêmica.

**QUESTÃO 41**

São exemplos de Demência Cerebrovascular, **EXCETO**.

- (A) Doença de Pick
- (B) Doença de Binswanger
- (C) CADASIL
- (D) Demência por múltiplos infartos

**QUESTÃO 42**

São biomarcadores de reabsorção óssea, **EXCETO**.

- (A) Fosfatase alcalina total
- (B) Hidroxiprolina urinária
- (C) NTX (N-telopeptídeo)
- (D) CTX (C-telopeptídeo)

**QUESTÃO 43**

Mulher com 62 anos, traz mamografia com laudo BIRADS 2 em consulta de rotina com sua médica geriatra. Queixa-se de que não quer fazer o exame todo ano, pois o considera desagradável.

Qual deve ser a conduta adotada pelo médico?

- (A) Solicitar cintilografia óssea para investigar a existência de metástases.
- (B) Reduzir a periodicidade das próximas mamografias, pois a chance de desenvolvimento de neoplasia mamária diminui com a idade.
- (C) Repetir a mamografia.
- (D) Não prosseguir a investigação, pois as alterações são benignas. Manter o exame anual.

**QUESTÃO 44**

Homem com 60 anos, branco, diabético há três anos, apresenta-se com alterações nas medições da pressão arterial, há alguns meses. Possui ainda microalbuminúria e aumento discreto da creatinina.

Qual das medicações antihipertensivas a seguir seria a de escolha para iniciar o tratamento?

- (A) IECA
- (B) Diurético tiazídico
- (C) Beta bloqueador
- (D) Bloqueador de canal de cálcio

**QUESTÃO 45**

A causa mais comum de abdômen agudo em idosos é:

- (A) Hérnia abdominal
- (B) Isquemia mesentérica
- (C) Fecaloma
- (D) Neoplasia de pâncreas

**QUESTÃO 46**

Qual dessas substâncias **NÃO** é indicada para iniciar o tratamento de úlcera por pressão infectada?

- (A) Alginato
- (B) Carvão ativado
- (C) Placa de hidrocoloide
- (D) Sulfadiazina de prata

**QUESTÃO 47**

Qual dos parâmetros a seguir é o mais sensível para avaliar alteração da massa muscular no idoso?

- (A) prega tricipital.
- (B) Circunferência abdominal.
- (C) prega subescapular.
- (D) Circunferência da panturrilha.

**QUESTÃO 48**

Homem com 74 anos apresenta dor torácica, dispneia e síncope. No exame físico, foi encontrado sopro sistólico ejetivo.

Nesse caso deve-se pensar em:

- (A) Insuficiência aórtica
- (B) Estenose aórtica
- (C) Estenose mitral
- (D) Insuficiência tricúspide

**QUESTÃO 49**

Qual o tipo de tumor intracraniano mais comum em idosos?

- (A) Meningioma
- (B) Linfoma
- (C) Astrocitoma
- (D) Neurinoma de nervo acústico

**QUESTÃO 50**

Sobre o carcinoma basocelular, é **INCORRETO** afirmar.

- (A) É a neoplasia cutânea mais comum.
- (B) Seu crescimento é mais rápido, se comparado com o carcinoma espinocelular.
- (C) Existem três formas clínicas de apresentação: nodular, superficial e infiltrativa.
- (D) Existe pouco comprometimento sistêmico ou de linfonodos.

**QUESTÃO 51**

São direitos dos idosos, segundo o Estatuto do Idoso – aprovado em 2003, **EXCETO**.

- (A) Gratuidade nos transportes públicos urbanos e semi-urbanos, a partir dos 65 anos.
- (B) Vagas demarcadas para idosos, em estacionamentos públicos e privados.
- (C) Isenção do pagamento de ingressos, em atividades de cultura e lazer.
- (D) Direito a acompanhante em internações.

**QUESTÃO 52**

Qual das alternativas a seguir representa uma teoria sistêmica do envelhecimento humano?

- (A) Teoria metabólica
- (B) Desdiferenciação
- (C) Erro catastrófico
- (D) Mutações somáticas

**QUESTÃO 53**

Qual das alternativas a seguir representa um sintoma irritativo presente na hiperplasia prostática benigna?

- (A) Diminuição do jato urinário
- (B) Hesitação
- (C) Disúria
- (D) Constrição abdominal

**QUESTÃO 54**

Marque a alternativa que apresenta achado(s) laboratorial(ais) de anemia megaloblástica:

- (A) microcitose, com VCM abaixo de 80.
- (B) polissegmentação de neutrófilos.
- (C) baixos níveis de DHL.
- (D) plaquetose.

**QUESTÃO 55**

É uma alteração dentária fisiológica que ocorre com o envelhecimento.

- (A) Aumento na concentração de flúor na superfície do esmalte dentário.
- (B) Diminuição da espessura do cimento dentário.
- (C) Aumento do volume pulpar.
- (D) Aumento da sensibilidade do dente.

**QUESTÃO 56**

Qual é a principal etiologia da disfunção erétil em idosos?

- (A) Psicológica
- (B) Endócrina
- (C) Neurológica
- (D) Vascular

**QUESTÃO 57**

É uma opção terapêutica no tratamento da incontinência urinária por esforço em idosos.

- (A) Darifenacina
- (B) Oxibutinina
- (C) Tolterodina
- (D) Estrógenos tópicos

**QUESTÃO 58**

É causa de disfagia mecânica esofágica em idosos:

- (A) Neoplasias
- (B) Acalasia
- (C) Esclerodermia
- (D) Diabetes mellitus



**QUESTÃO 59**

Qual dos seguintes testes é o mais útil para se analisar a gravidade e a progressão da DPOC?

- (A) Capacidade Vital Forçada (CVF).
- (B) Relação VEF1/CVF.
- (C) Volume expiratório forçado no primeiro segundo (VEF1).
- (D) Pico de fluxo expiratório (PFE).

**QUESTÃO 60**

Um homem com 71 anos, diabético e portador de insuficiência renal crônica, apresentou dorralgia há cerca de dez dias. Sem condições financeiras naquele momento, procurou por diversas vezes o Pronto Socorro, e lhe foram prescritos analgésicos e antiinflamatórios. Há um dia, apresentou lesões vesicobolhosas no hemitórax esquerdo, que demarcavam um dermatomo e estavam associadas a intenso prurido, sensação de "choques" e pontadas.

Considerando que esse homem esteja sendo atendido hoje em um consultório, marque a alternativa que apresenta a conduta **CORRETA** do médico?

- (A) Manter o antiinflamatório e associá-lo a um antialérgico, pois certamente é uma reação alérgica.
- (B) Orientar que o vírus responsável por essas lesões é o mesmo vírus responsável pela caxumba.
- (C) Iniciar o mais rápido possível tratamento com aciclovir 800mg VO cinco vezes ao dia, por 7 a 10 dias.
- (D) Informar ao paciente que, a neuropatia pós-herpética não é comum em pacientes idosos, por isso as medicações sintomáticas, anteriormente prescritas, vão resolver seu problema.