

PREFEITURA MUNICIPAL DE PALMAS-TO
CONCURSO PÚBLICO PARA PROVIMENTO DE CARGOS DA SAÚDE

Provas de Conhecimentos

MANHÃ

	Questões		Questões
Língua Portuguesa	01 a 08	Legislação Pertinente ao Município de Palmas-TO	21 a 25
Raciocínio Lógico	09 a 13	Legislação Pertinente ao SUS	26 a 30
Noções de Informática	14 a 16	Conhecimentos Específicos	31 a 60
Conhecimentos Regionais	17 a 20		



ATENÇÃO: transcreva no espaço apropriado da sua FOLHA DE RESPOSTA (GABARITO), com sua caligrafia usual, considerando as letras maiúsculas e minúsculas, a frase a seguir:

Quer sonhar? Sonhe. Quer lutar? Lute. Deseja vencer? Batalhe.

ANTES DE COMEÇAR A FAZER AS PROVAS:

1. Verifique se este caderno contém sete provas, com um total de 60 (sessenta) questões, sequencialmente numeradas de 01 a 60.
2. Caso haja algum problema, solicite ao aplicador a substituição deste caderno, impreterivelmente, até 15 minutos após o início da prova.

AO RECEBER A FOLHA DE RESPOSTAS (GABARITO):

3. Confira seus dados e, havendo erro, solicite ao aplicador a correção na Ata de Sala.
4. Assine com CANETA no espaço indicado.

AO TRANSFERIR A MARCAÇÃO DAS ALTERNATIVAS PARA A FOLHA DE RESPOSTAS (GABARITO):

5. Use somente caneta azul ou preta e aplique traços firmes dentro da área reservada à letra correspondente a cada resposta, conforme modelo:



6. Sua resposta NÃO será computada se houver marcação de mais de uma alternativa.
7. A folha de respostas não deve ser dobrada, amassada ou rasurada.

AO TERMINAR AS PROVAS:

8. Você deve chamar a atenção do aplicador levantando o braço. Ele irá até você para recolher sua FOLHA DE RESPOSTAS (GABARITO) e este CADERNO DE PROVAS.
9. Recolha seus objetos, deixe a sala, e em seguida o prédio. A partir do momento em que você sair da sala e até sair do prédio, continuam válidas as proibições sobre o uso de aparelhos eletrônicos e celulares bem como não lhe é mais permitido o uso dos sanitários.

Terá suas provas anuladas e será automaticamente eliminado do processo seletivo, o candidato que durante a sua realização for surpreendido portando (mesmo que desligados) quaisquer aparelhos eletrônicos, tais como, bíp, telefone celular e/ou smartphone, relógio de qualquer espécie, walkman, agenda eletrônica, notebook, palmtop, ipod, ipad, tablet, pen drive, receptor, gravador, máquina de calcular, máquina fotográfica, chaves integradas com dispositivos eletrônicos, controle de alarme de carro e moto, controle de portão eletrônico etc., bem como quaisquer acessórios de chapelaria, tais como chapéu, boné, gorro etc., e ainda lápis, lapiseira/grafite, borracha, caneta em material não-transparente, óculos de sol (exceto com comprovação de prescrição médica), qualquer tipo de carteira ou bolsa e armas.

Nome: _____

Data de Nascimento: ____ / ____ / ____

Duração total destas provas, incluindo o preenchimento da FOLHA DE RESPOSTAS (GABARITO):

QUATRO HORAS

ATENÇÃO: Após a prova você poderá levar consigo somente o FOLHA DE RASCUNHO DO GABARITO.

Biomédico

PROVA DE LÍNGUA PORTUGUESA

Leia o fragmento da entrevista concedida por José Miguel Wisnik à revista *Cult* e responda as **QUESTÕES** de 01 a 03.

A identificação da síndrome recorrente, **no imaginário brasileiro**, da gangorra entre tudo ou nada, glória ou ruína, panaceia ou engodo, goleada ou fracasso, tem no futebol o seu mais desenvolvido campo de provas. Sugiro que a torcida argentina, por exemplo, é maniaco-depressiva, e que a brasileira é ciclotímica: passa da euforia à vala com enorme facilidade se não reconhece no time um ideal de perfeição que ela mesma projeta. A argentina injeta no time sua flama incansável, e tem nesse compromisso a sua marca identitária. A brasileira espera do time que ele a **bafeje** com a sua glória, como se esta devesse estar sempre disponível num reservatório inesgotável.

BOSCO, Francisco. O futebol e o Brasil. *Revista CULT*, São Paulo, ano 11, n. 127, p. 16, ago. 2008. Fragmento adaptado.

QUESTÃO 01

De acordo com a leitura do fragmento, assinale a alternativa **CORRETA**.

- (A) O sucesso do futebol brasileiro é consequência da idolatria dos torcedores.
- (B) A torcida brasileira espera que o sucesso e a glória do seu time também se estendam a sua própria vida.
- (C) O imaginário da população brasileira oscila do otimismo ao pessimismo com relação à seleção argentina.
- (D) As torcidas brasileira e argentina apresentam o mesmo comportamento em termos de confiança e determinação.

QUESTÃO 02

A expressão "no imaginário brasileiro", negritada no texto, desempenha a função sintática de:

- (A) adjunto adverbial.
- (B) vocativo.
- (C) objeto indireto.
- (D) complemento nominal.

QUESTÃO 03

O vocábulo "bafeje", negritado no texto, pode ser substituído, sem alteração de sentido, por:

- (A) beneficie.
- (B) manche.
- (C) brinque.
- (D) perdoe.

QUESTÃO 04

Assinale a alternativa **CORRETA** quanto ao uso adequado da pontuação.

- (A) João retrata nosso folclore, e apresenta imagens repletas de fé, e crítica social.
- (B) João, retrata nosso folclore e apresenta imagens repletas de fé e crítica social.
- (C) João retrata nosso folclore e apresenta imagens, repletas de fé e crítica social.
- (D) João retrata nosso folclore e apresenta imagens repletas de fé e crítica social.

Leia o fragmento a seguir e responda as **QUESTÕES** de 05 a 07.

A feminização do envelhecimento

Uma tendência crescente e generalizada no mundo é a maior longevidade das mulheres. Na América do Norte e Europa, em 1900, as mulheres viviam dois a três anos mais que os homens; hoje vivem em média sete anos mais. Na França elas vivem oito anos mais que os homens, e no Japão quase sete anos. **O mesmo fenômeno** é observado nos países em desenvolvimento, embora as diferenças sejam menores.

Dessa forma, aumenta a proporção de mulheres dentre as populações de idosos. Essa tendência é consequência da sobremortalidade masculina em todas as faixas etárias e para a maioria das causas de morte. Possivelmente associa-se à maior exposição dos homens a fatores de risco como álcool e fumo, aos acidentes de trabalho e homicídios e ao aumento da mortalidade por câncer de pulmão e doenças cardiovasculares. Por outro lado, o século XX assistiu a um importante declínio na mortalidade materna perinatal e por câncer do útero; fatores hormonais são ainda determinantes de uma proteção cardiovascular que se estende até alguns anos após a menopausa. (...)

CHAIMOWICZ, Flávio. *Saúde do Idoso*, 2.ed. Belo Horizonte: NESCON UFMG, 2013. Disponível em: <<http://www.sbgg.org.br/profissionais/arquivo/ivro-saude-do-idoso-flavio-chaimowicz.pdf>>. Acesso em: fev. 2014. Fragmento adaptado.

QUESTÃO 05

Sobre a longevidade das mulheres, assinale a alternativa **CORRETA**.

- (A) No século XX, aumentou a mortalidade provocada por doenças cardiovasculares.
- (B) É uma tendência dos países da Europa, uma vez que concentra o maior número de países ricos.
- (C) Decorre das práticas de mais exercícios físicos e da realização de tarefas domésticas ao longo da vida.
- (D) Um dos motivos do maior número de mulheres idosas é a sobremortalidade de homens em todas as faixas etárias.

QUESTÃO 06

"O mesmo fenômeno", negritado no texto, refere-se à:

- (A) maior longevidade das mulheres.
- (B) média de 7 anos mais.
- (C) tendência crescente.
- (D) América do Norte.

QUESTÃO 07

O uso do conectivo "Dessa forma", logo no início do segundo parágrafo, se considerado em relação ao que já foi dito no parágrafo anterior, introduz a ideia de:

- (A) contradição.
- (B) retificação.
- (C) explicitação.
- (D) definição.

QUESTÃO 08

Leia as assertivas a seguir.

- I. Em *Aprenda a usar os cinco alimentos que "escondem" menos açúcar*, o uso das aspas reforça pontos de vistas diferentes.
- II. Em "A presidente estaria disposta a negociar com o sindicato dos profissionais da saúde.", o verbo no futuro do pretérito, "estaria", sugere uma provável ação da presidente com relação ao sindicato.
- III. Em "Maria deixou de fumar", identificamos o pressuposto de que ela ainda é fumante.

Assinale a alternativa **CORRETA**.

- (A) Somente I e III estão corretas.
- (B) Somente I e II estão corretas.
- (C) Somente II está correta.
- (D) Somente III está correta.

PROVA DE RACIOCÍNIO LÓGICO

QUESTÃO 09

Em 2014, nos jogos da Copa do Mundo a ser realizada no Brasil, um torcedor quer viajar de Curitiba para Brasília, passando obrigatoriamente por São Paulo. Na viagem de Curitiba para São Paulo, existem 3 rotas possíveis e, de São Paulo para Brasília, existem 4. Por quantas rotas diferentes o torcedor poderá viajar de Curitiba para Brasília, passando por São Paulo?

- (A) 8
(B) 9
(C) 12
(D) 24

QUESTÃO 10

Analisando as proposições a seguir, assinale a única proposição **CORRETA**.

- (A) 11 é ímpar e 9 é par.
(B) 11 é ímpar e 9 é ímpar.
(C) 11 é par e 9 é par.
(D) 11 é par e 9 é ímpar.

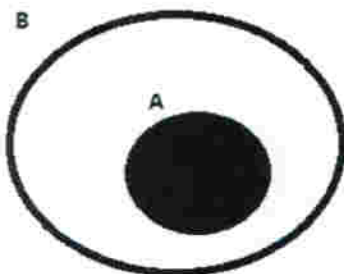
QUESTÃO 11

Uma pessoa **P** deverá escolher viajar de carro, de ônibus ou de avião. Se a pessoa **P** escolher ir de carro, deverá optar por carro com ou sem ar condicionado. Se resolver ir de ônibus, deverá optar por ônibus comum ou leito. E, se a pessoa **P** decidir viajar de avião, ela terá que optar pela primeira classe, pela classe executiva ou pela classe econômica. Assim, de quantas maneiras poderá resultar a escolha exata da opção de viagem da pessoa **P**?

- (A) 5
(B) 7
(C) 12
(D) 19

QUESTÃO 12

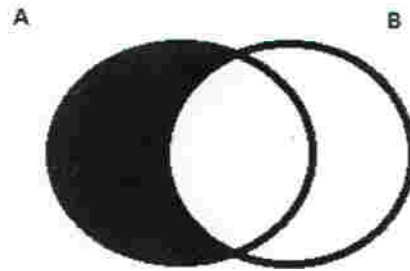
Observando a ilustração a seguir, referente a diagramas de conjuntos, assinale a afirmativa **CORRETA**, em relação à área em negrito.



- (A) Algum A não é B.
(B) Nenhum A é B.
(C) Todo A é B.
(D) Algum A é B.

QUESTÃO 13

Observando a ilustração a seguir, referente a diagramas de conjuntos, assinale a afirmativa **CORRETA**, em relação à área em negrito.



- (A) Algum A não é B.
(B) Nenhum A é B.
(C) Todo A é B.
(D) Algum A é B.

PROVA DE INFORMÁTICA

QUESTÃO 14

Considere que você está utilizando o *Microsoft Office – Word* e que você precisa realizar alguns cálculos matemáticos básicos, soma, por exemplo, em uma tabela de preços. A partir desse contexto, assinale a alternativa **CORRETA**.

- (A) Você utilizaria o *Microsoft Equation* ou equação.
(B) Na célula correspondente, colocaria a fórmula =soma(A1:A2) ou =sum(A1:A2), por exemplo.
(C) Não é possível efetuar cálculos desse tipo no *Word*. Usaria outro programa, como o *Excel*.
(D) Nenhuma das opções anteriores.

QUESTÃO 15

Considere as informações a seguir:

- I. Consulta unidades de disco e outros itens de *hardware* conectados ao computador.
- II. Reorganiza dados fragmentados para que o computador trabalhe de forma mais eficiente.
- III. Mostra detalhes sobre os *softwares*, os componentes e a configuração de *hardware*.
- IV. Permite que se removam os arquivos desnecessários do disco.
- V. Seleciona caracteres especiais e copia-os para a área de transferência.

Essas assertivas se referem a que ferramentas do sistema, no *Windows7*, respectivamente?

- (A) Informações do sistema, computador, desfragmentador de disco, limpeza de disco, mapa de caracteres.
(B) Desfragmentador de disco, computador, informações do sistema, lixeira, mapa de caracteres.
(C) Computador, desfragmentador de disco, informações do sistema, lixeira, mapa de caracteres.
(D) Computador, desfragmentador de disco, informações do sistema, limpeza de disco, mapa de caracteres.

QUESTÃO 16

Considere que você está diante de um computador com aplicativos padrões do Sistema Operacional *Windows 7*. Você precisa realizar as tarefas descritas na lista a seguir.

- I. Ocultar extensões de arquivos conhecidos. Ocultar arquivos protegidos do sistema.
- II. Liberar espaço em disco, desfragmentar o disco.
- III. Atualizar data e hora, alterar fuso horário.
- IV. Instalar um programa, exibir atualizações instaladas.

Que caminho no Painel de Controle você seguiria para solucionar os problemas, respectivamente?

- (A) Sistema e Segurança → Ferramentas administrativas; Aparência e Personalização → Opções de Pasta; Relógio, Idioma e Região → Data e Hora; Programas → Programas e Recursos.
- (B) Aparência e Personalização → Ferramentas administrativas; Sistema e Segurança → Opções de Pasta; Relógio, Idioma e Região → Data e Hora; Programas → Programas e Recursos.
- (C) Aparência e Personalização → Opções de Pasta; Sistema e Segurança → Ferramentas administrativas; Relógio, Idioma e Região → Data e Hora; Programas → Programas e Recursos.
- (D) Aparência e Personalização → Opções de Pasta; Programas → Programas e Recursos; Relógio, Idioma e Região → Data e Hora; Sistema e Segurança → Ferramentas administrativas.

PROVA DE CONHECIMENTOS REGIONAIS**QUESTÃO 17**

As festas populares contribuem para a construção e a afirmação da identidade cultural das comunidades. Além disso, ao mesmo tempo em que reforçam a diversidade cultural, também atraem turistas para as cidades onde são realizadas. Nesse sentido, é **CORRETO** afirmar que, no estado do Tocantins,

- (A) a festa dos caretas é celebrada em Arraias e ocorre, tradicionalmente, durante a Semana Santa. Os caretas são homens que usam máscaras, com o objetivo de provocar medo nas pessoas.
- (B) a festa do Círio de Nazaré é de teor religioso e reúne os devotos de Nossa Senhora de Nazaré em Araguaína, na data de seu aniversário da cidade.
- (C) a procissão fluvial de Nossa Senhora dos Navegantes é uma festa regional realizada pelos pescadores, em fevereiro, nas margens do rio Tocantins.
- (D) a festa folclórica de Parintins é de cunho popular, sendo realizada anualmente em Palmas, com apresentação de danças e desfiles.

Anotações

QUESTÃO 18

"Situado no extremo leste do estado do Tocantins, o Jalapão fica nas proximidades das margens dos afluentes do Rio Tocantins – linha fronteira com o noroeste da Bahia, sul do Maranhão e o Piauí, onde está a chapada das Mangabeiras."

BEHR, Miguel Von. Jalapão: patrimônio natural e cultural tocaninense. In: IPHAN/14*. SUPERINTENDENCIA REGIONAL. *Vivências e sentidos: o patrimônio cultural do Tocantins*. Goiânia: IPHAN, 2008. p. 51-68.

Sobre a ocupação recente do Jalapão, é **CORRETO** afirmar que a região

- (A) foi ocupada por mato-grossenses que, assolados pelo êxodo rural das grandes propriedades, migraram em busca de pasto para a pecuária de corte.
- (B) foi povoada por migrantes sulistas que, na busca pela ampliação da fronteira agrícola, encontraram nas terras férteis do Jalapão as características ideais para o plantio de soja.
- (C) foi ocupada por migrantes paraenses, que vieram para trabalhar na extração do látex e na produção da borracha, que, em pouco tempo, tornou-se o principal produto de exportação do estado.
- (D) foi povoada inicialmente por migrantes nordestinos e por vaqueiros que transportavam gado do rio São Francisco para o rio Tocantins e que se transformaram, mais tarde, em criadores, fixando-se na região.

QUESTÃO 19

"A economia do estado do Tocantins ainda permanece eminentemente alicerçada em poucas cadeias produtivas de baixíssimo valor agregado. Além disso, a maior parte do estado ainda é um grande vazio econômico: de um lado, sustentado por atividades de subsistência com forte dependência das transferências governamentais; do outro, carente de investimentos em infra-estrutura."

RODRIGUES, Waldacy. Sinal amarelo para a economia do Tocantins. In: PEREIRA, Zezuka (Coord.). *Ensaio contemporâneos sobre o estado do Tocantins*. Goiânia: Ed. da UCG, 2009, p. 151 e 152. Fragmento adaptado.

Sobre a fragilidade do quadro econômico do Tocantins apontada pelo fragmento, é **CORRETO** afirmar que

- (A) o planejamento governamental necessita priorizar políticas públicas direcionadas à modernização do setor de transportes e à ampliação da geração de emprego e renda.
- (B) esse quadro foi diretamente influenciado pela acentuada queda do preço da soja no mercado internacional na última década, ocasionando a decadência das principais áreas de cultivo no estado.
- (C) ela corresponde a uma fase natural de arrefecimento dos investimentos, classificada pela Economia Contemporânea como "Break up", isto é, um "freio" no crescimento econômico.
- (D) a conjuntura de crise foi superada pelos recentes investimentos de grandes empresas do setor privado no estado, bem como pelo início das operações de transporte de grãos na Ferrovia Norte-Sul, facilitando o escoamento da produção para as regiões Sul e Sudeste do país.

Anotações

QUESTÃO 20

"A soja é uma planta sensível ao comprimento do dia, por isso a época de plantio afeta drasticamente sua produtividade. Além disso, com o advento da ferrugem asiática, o plantio mais cedo tem menos problemas no controle dessa e de outras doenças e pragas que afetam a cultura."

SILVA NETO, S. P. da; SILVA, S. A. da. *Plantio da soja na época certa*. Planaltina, DF: Embrapa Cerrados, 2010. Disponível em: <<http://www.cpac.embrapa.br/noticias/artigosmidia/publicados/254/>>. Acesso em: 19 fev. 2014.

Embora a recomendação sobre o período adequado varie conforme cada região do país, é **CORRETO** afirmar que a época ideal de plantio de soja no cerrado do Tocantins ocorre no mês de:

- (A) junho, quando o período da seca tem seu início.
- (B) novembro, quando se iniciam as primeiras chuvas.
- (C) maio, quando a chuva alcança os maiores volumes.
- (D) março, quando a temporada de chuva já chegou ao fim.

PROVA DE LEGISLAÇÃO PERTINENTE AO MUNICÍPIO DE PALMAS/TO**QUESTÃO 21**

De acordo com a Lei Complementar n. 008/99 (Estatuto dos Servidores Públicos da Administração Direta e Indireta dos Poderes do Município de Palmas), assinale a alternativa **CORRETA**.

- (A) O cargo público é instituído por lei, e implica no desempenho, pelo seu titular, de uma função pública, sócio-administrativa, com o objetivo de prover à coletividade de produtos e serviços próprios da Administração Municipal e pertinentes às atribuições que lhe sejam outorgadas.
- (B) A posse ocorrerá no prazo de cento e oitenta dias, contados da publicação do ato de nomeação, podendo ser prorrogado pelo dobro do período, a critério da Administração Pública ou a pedido do candidato aprovado.
- (C) O ocupante de cargo em comissão ou função de confiança submete-se ao regime geral da previdência social, não podendo cumular com outro regime previdenciário.
- (D) Ao entrar em exercício, como condição essencial para a aquisição da estabilidade, o servidor nomeado para cargo de provimento efetivo ficará sujeito a estágio probatório por período de cinquenta meses, devendo, durante esse período, ser analisada a sua aptidão física e mental.

QUESTÃO 22

De acordo com a Lei Complementar n. 008/99 (Estatuto dos Servidores Públicos da Administração Direta e Indireta dos Poderes do Município de Palmas), ao servidor em estágio probatório, **NÃO** será concedida licença:

- (A) para tratamento da própria saúde.
- (B) por motivo de doença em pessoa da família.
- (C) em razão de gestação, adoção ou paternidade.
- (D) para fins de interesse particular.

QUESTÃO 23

Nos termos da Lei Complementar n. 008/99 (Estatuto dos Servidores Públicos da Administração Direta e Indireta dos Poderes do Município de Palmas), **NÃO** é requisito básico para investidura em cargo público municipal:

- (A) estar em gozo dos direitos políticos.
- (B) estar quite com as obrigações militares e eleitorais.
- (C) ter domicílio eleitoral registrado há mais de três anos no município.
- (D) provar aptidão física e mental exigidas para o exercício do cargo.

QUESTÃO 24

Nos termos da Lei Complementar n. 008/99 (Estatuto dos Servidores Públicos da Administração Direta e Indireta dos Poderes do Município de Palmas), assinale a alternativa **INCORRETA**.

- (A) A posse dar-se-á pela assinatura do respectivo termo, no qual deverão constar as atribuições, os deveres, as responsabilidades e os direitos inerentes ao cargo.
- (B) Extinto o cargo ou declarada a sua desnecessidade, o servidor efetivo estável ou o estabilizado será automaticamente exonerado.
- (C) Exercício é o efetivo desempenho das atribuições do cargo público ou da função de confiança.
- (D) Readaptação é a investidura do servidor municipal efetivo estável ou do estabilizado em cargo de atribuições e responsabilidades compatíveis com a limitação que tenha sofrido em sua capacidade física ou mental, verificada em inspeção médica.

QUESTÃO 25

Julgue os itens a seguir, de acordo com a Lei Complementar n. 008/99 (Estatuto dos Servidores Públicos da Administração Direta e Indireta dos Poderes do Município de Palmas).

- I. O servidor que, a serviço, afastar-se da sede do Município, em caráter eventual ou transitório para outro ponto do território nacional ou para o exterior, fará jus a passagens e diárias destinadas a indenizar as parcelas de despesas extraordinárias com pousada, alimentação e locomoção urbana, conforme se dispuser em regulamento.
- II. Conceder-se-á indenização de transporte ao servidor que realizar despesas com a utilização de meio próprio de locomoção para a execução de serviços externos, por força das atribuições próprias do cargo, conforme se dispuser em regulamento.
- III. Conceder-se-á o ressarcimento de despesas efetuadas pelo servidor municipal para o desempenho de suas funções, desde que previamente autorizadas pela autoridade competente nos termos de regulamento.
- IV. Ao servidor ocupante de cargo de provimento efetivo ou ao estabilizado, investido em cargo de provimento em comissão ou em função de confiança, será devida gratificação fixada em lei própria.

Estão **CORRETOS**:

- (A) apenas os itens I, II e III.
- (B) apenas os itens II, III e IV.
- (C) apenas os itens I, III e IV.
- (D) todos os itens.

PROVA DE LEGISLAÇÃO PERTINENTE AO SISTEMA ÚNICO DE SAÚDE - SUS**QUESTÃO 26**

Conforme a Lei n. 8.142/1990, em seu artigo 1º, o Sistema Único de Saúde (SUS) contará, em cada esfera de governo, sem prejuízo das funções do Poder Legislativo, com instâncias colegiadas. Quais são elas?

- (A) Conferência de Saúde e Conselho Nacional de Secretários de Saúde.
- (B) Poder Executivo e Conselho de Saúde.
- (C) Ministério da Saúde e Conselho de Saúde.
- (D) Conferência de Saúde e Conselho de Saúde.

QUESTÃO 27

O capítulo 5 da Lei n. 8.080/1990 assegura que o Subsistema de Atenção à Saúde Indígena é componente do SUS, sendo descentralizado, hierarquizado e regionalizado. Nesse sentido, é correto afirmar, **EXCETO**:

- (A) o Subsistema terá como base os Distritos Sanitários Especiais Indígenas.
- (B) o SUS servirá de retaguarda e referência ao Subsistema de Atenção à Saúde Indígena.
- (C) dar-se-á ênfase à atenção primária e secundária, ficando facultada a atenção terciária à saúde indígena.
- (D) as populações indígenas devem ter acesso garantido ao SUS em âmbito local, regional e de centros especializados.

QUESTÃO 28

A Política Nacional de Atenção Básica apresenta as especificidades da equipe da Estratégia Saúde da Família. A esse respeito, assinale a alternativa **CORRETA**.

- (A) Cada equipe de Saúde da Família deve ser responsável por, no máximo, 4.000 pessoas, sendo a média recomendada de 3.000; o número de Agente Comunitário de Saúde (ACS) deve ser suficiente para cobrir 100% da população cadastrada, com um máximo de 750 pessoas por ACS.
- (B) Cada equipe de Saúde da Família (eSF) deve ser responsável por, no máximo, 4.000 pessoas, sendo a média recomendada de 3.000; é feito cadastramento de cada profissional de saúde em apenas uma eSF, com exceção do médico, que poderá atuar em, no máximo, quatro eSF, com carga horária total de 40 horas semanais.
- (C) Cada equipe de Saúde da Família deve ser responsável por, no máximo, 4.000 pessoas, sendo a média recomendada de 3.000; o número de Agente Comunitário de Saúde (ACS) deve ser suficiente para cobrir pelo menos 80% da população cadastrada, com um máximo de 900 pessoas por ACS.
- (D) Cada equipe de Saúde da Família deve ser responsável por, no máximo, 2.000 pessoas, sendo a média recomendada de 1.000; é feito cadastramento de cada profissional de saúde em apenas uma Equipe de Saúde da Família (eSF), com exceção do médico, que poderá atuar em, no máximo, duas eSF, com carga horária total de 40 horas semanais.

QUESTÃO 29

De acordo com a Portaria n. 4.279/2010, a Rede de Atenção à Saúde organiza-se a partir de um processo de gestão da clínica associado ao uso de critérios de eficiência microeconômica na aplicação de recursos, mediante planejamento, gestão e financiamento intergovernamentais cooperativos, voltados para o desenvolvimento de soluções integradas de política de saúde. A gestão da clínica implica a aplicação de tecnologias de microgestão dos serviços de saúde com a finalidade de assegurar padrões clínicos:

- (A) ótimos, aumentar a eficiência, diminuir os riscos para os usuários e para os profissionais, prestar serviços efetivos e melhorar a qualidade da atenção à saúde.
- (B) mínimos, aumentar a eficiência, diminuir os riscos para os usuários e para os profissionais, prestar serviços efetivos e manter a qualidade da atenção à saúde.
- (C) mínimos, aumentar a eficácia, diminuir os riscos para os usuários, prestar serviços efetivos e melhorar a qualidade da atenção à saúde.
- (D) ótimos, aumentar a eficiência, eliminando totalmente os riscos para os usuários e para os profissionais e prestar serviços efetivos.

QUESTÃO 30

O Ministério da Saúde apresenta as diretrizes que norteiam a Rede de Urgência e Emergência (RUE) como rede complexa que atende a diversas condições, sendo composta por diferentes pontos de atenção, de forma a dar conta das diversas ações necessárias ao atendimento às situações de urgência. Qual das alternativas **NÃO** contempla uma diretriz que norteia a implementação da Rede de Urgência e Emergência?

- (A) Participação e controle social.
- (B) Qualificação da assistência por meio da educação permanente em saúde somente para usuários do SUS.
- (C) Classificação de risco.
- (D) Práticas clínicas cuidadoras baseadas na gestão de linhas de cuidado e estratégias prioritárias.

PROVA DE CONHECIMENTOS ESPECÍFICOS**QUESTÃO 31**

As proteínas são componentes essenciais das células e dos fluidos corporais. São formadas por cadeias de aminoácidos, alguns sintetizados no próprio corpo, outros fornecidos através da dieta proteica. Em relação às proteínas séricas, podemos afirmar que:

- (A) durante a coleta do sangue, o uso de torniquete por tempo prolongado não interfere no valor da dosagem da albumina.
- (B) a eletroforese é uma prova de triagem que pode verificar anormalidades nessas proteínas.
- (C) ocorre decaimento dos níveis de albumina sérica em casos de desidratação.
- (D) durante a gravidez, os níveis de albumina sérica aumentam progressivamente; após o parto, esses níveis se normalizam.

QUESTÃO 32

A imuno-histoquímica ou imunocitoquímica é reconhecida como um elemento essencial e uma ferramenta de diagnóstico e pesquisa de patologia celular orientada. A técnica envolve a detecção de:

- (A) epímeros celulares altamente seletivos, com um antígeno e um sistema de ligação apropriado.
- (B) epítomos celulares altamente seletivos, com um anticorpo e um sistema de ligação apropriado.
- (C) epímeros celulares altamente seletivos, com um anticorpo e um sistema de ligação apropriado.
- (D) epítomos celulares altamente seletivos, com um antígeno e um sistema de ligação apropriado.

QUESTÃO 33

Com relação às infecções parasitárias, marque o item **CORRETO**.

- (A) O *Schistosoma mansoni* é um helminto trematoda, com ciclo de vida do tipo monoxênico e que possui como hospedeiro intermediário caramujos do gênero *Biomphalaria*.
- (B) A infecção por *Giardia duodenalis* atinge, principalmente, a porção superior do intestino delgado. Sua identificação se faz por se divisarem cistos ou trofozoítos no exame direto de fezes, ou trofozoítos no fluido duodenal.
- (C) *Babesia canis* e *Borrelia burgdorferi* são protozoários transmitidos pelo carrapato; causam a babesiose e a doença de Lyme, respectivamente.
- (D) *Ancylostoma duodenale* é um helminto causador de infecção intestinal assintomática ou que pode apresentar prurido retal, frequentemente noturno, que causa irritabilidade, desconforto e sono intranquilo.

QUESTÃO 34

Sobre imuno-histoquímica, analise as afirmações.

- I. A recuperação antigênica deve ser suficiente para expor o antígeno, sem causar danos morfológicos.
- II. É possível realizar recuperação antigênica em material parafinado.
- III. A recuperação antigênica pode ser realizada por um ou dois métodos: digestão enzimática e recuperação antigênica por calor.
- IV. Após a recuperação antigênica por calor, as lâminas devem ser retiradas imediatamente do tampão e colocadas em uma bandeja para secar.

As afirmações **CORRETAS** são:

- (A) apenas I, II e III.
- (B) apenas I, II e IV.
- (C) apenas II, III e IV.
- (D) apenas I, III e IV.

QUESTÃO 35

Os elementos constituintes do sangue – os eritrócitos, os leucócitos e as plaquetas – são examinados no laboratório de hematologia. Sobre a composição do sangue, avalie as alternativas e marque a **INCORRETA**.

- (A) No feto jovem, as células do sangue são produzidas no fígado; com o desenvolvimento fetal, a medula espinal assume essa função. Em adultos, a maioria dos elementos celulares do sangue é produzida nessa medula.
- (B) O sangue compõe 6 a 8% de todo o peso corporal. Seu volume em um adulto normal é de aproximadamente 5 litros.
- (C) A principal função dos eritrócitos é a de transportar O_2 aos tecidos e CO_2 aos pulmões; isso é realizado pelas moléculas de hemoglobina presente nos eritrócitos.
- (D) Os megacariócitos desintegram-se formando as plaquetas enquanto ainda estão na medula óssea.

QUESTÃO 36

Na imuno-histoquímica, existem várias metodologias. Uma delas é o método estreptoavidina-biotina-peroxidase. Este apresenta uma boa amplificação do sinal, sendo usado um cromógeno em vez de fluorescência, emitindo uma coloração amarronzada. Para a realização desse método, temos:

- I. recuperação antigênica;
- II. aplicação do anticorpo primário;
- III. desparafinização e hidratação das amostras cortadas em lâminas de microscopia previamente sinalizadas;
- IV. aplicação do anticorpo secundário biotilado. Aplicação da estreptoavidina-peroxidase;
- V. bloqueio da peroxidase endógena;
- VI. aplicação do substrato cromógeno associado a peróxido de hidrogênio; contra coloração;
- VII. desidratação e clarificação das amostras, com montagem das lâminas.

Considerando essas alternativas, qual a sequência **CORRETA** para a realização do método estreptoavidina-biotina-peroxidase?

- (A) VI, V, III, II, IV, I e VII.
- (B) III, I, V, II, IV, VI, VII.
- (C) III, I, II, IV, V, VII, VI.
- (D) I, III, V, II, IV, VI, VII.

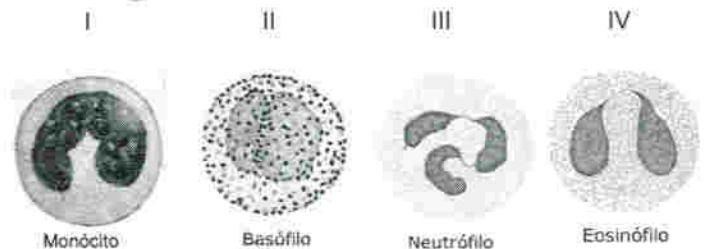
QUESTÃO 37

O Ministério da Saúde classifica a contenção contra agentes biológicos em barreira primária e secundária, ou seja, a combinação de práticas operacionais e a infraestrutura laboratorial. Como exemplo de barreira primária e secundária, temos, respectivamente:

- (A) luvas e autoclave.
- (B) jaleco e autoclave.
- (C) autoclave e separação do laboratório do acesso público.
- (D) local para armazenar equipamentos de proteção individual (EPIs) e luvas.

QUESTÃO 38

Por meio da técnica do hemograma, podemos visualizar as seguintes células sanguíneas:



Fonte: Junqueira, L.C.; Carneiro, J. **HISTOLOGIA BÁSICA**. 12ª edição, Ed. Guanabara Koogan, 2013.

Com relação à estrutura e às funções das células acima, marque a alternativa **CORRETA**.

- (A) I apresenta atividade anti-coagulante e produz anticorpos; II produz citocinas capazes de promover a inflamação.
- (B) III apresenta capacidade de fagocitose e produção de anticorpos.
- (C) III é um leucócito granular, com grânulos citoplasmáticos de coloração ácida; IV são menos numerosos que III no sangue periférico.
- (D) IV está envolvida na inflamação e processos alérgicos.

QUESTÃO 39

As enzimas são proteínas que catalisam reações químicas; são específicas para seus substratos e são clinicamente úteis para o reconhecimento e o monitoramento de determinados processos patológicos. A respeito delas, analise as alternativas e marque o item **INCORRETO**.

- (A) A enzima Creatina Quinase (CK) está envolvida no processo de obtenção de energia dos tecidos. Durante períodos de contração muscular, essa enzima converte a fosfocreatina em ATP e creatina, a qual sequencialmente é convertida em creatinina.
- (B) A enzima CK-BB é encontrada em grandes concentrações no cérebro.
- (C) A hemólise pode provocar um ligeiro aumento da lactato desidrogenase (LDH).
- (D) A principal causa de aumento da CK no sangue é a lesão cerebral.

QUESTÃO 40

A Resolução n. 234, de 05 de dezembro de 2013, dispõe sobre as atribuições do biomédico habilitado na área de imagenologia, radiologia, biofísica e instrumentação médica que compõe o diagnóstico por imagem e terapia. O profissional biomédico **NÃO** poderá:

- (A) atuar em empresas especializadas no treinamento de equipamentos, *softwares* radioterápicos e como vendedor de equipamentos e acessórios radioterápicos.
- (B) promover a definição e troca de bobinas nos procedimentos com ressonância magnética, interpretar e emitir laudos.
- (C) operar equipamentos de tomografia computadorizada, criar e definir protocolos de exame, administrar os meios de contraste, realizar anamnese do paciente, para fins específicos da atividade.
- (D) realizar a transferência de imagens para o sistema de planejamento computadorizado e fazer fusão de imagens, delimitar os órgãos internos do paciente nos cortes tomográficos e de ressonância magnética.

QUESTÃO 41

A Organização Mundial de Saúde (OMS) reconhece os seguintes sinais para o diagnóstico do infarto do miocárdio:

- I. dor torácica;
- II. alterações no eletrocardiograma (ECG)
- III. aumento e declínio das enzimas cardíacas.

A esse respeito, julgue os itens e marque o **INCORRETO**.

- (A) As enzimas cardíacas são liberadas quando há morte celular; portanto, as enzimas são marcadores do infarto; não da isquemia.
- (B) Atualmente, as enzimas aspartato aminotransferase (AST) e a lactato desidrogenase (LD) são os marcadores mais utilizados no infarto do miocárdio.
- (C) A mioglobina é o primeiro marcador a se mostrar alterado no infarto do miocárdio.
- (D) A troponina também é um marcador do infarto do miocárdio.

QUESTÃO 42

A elevação dos níveis séricos das enzimas hepáticas costuma refletir dano ao tecido, pelo fato de a maior parte delas serem enzimas intracelulares. Contudo, a determinação dos níveis enzimáticos isolados não é sempre específica para o dano a determinado órgão. Mas, quando usada em conjunto com outros testes, sintomas clínicos e história do paciente, torna-se ferramenta útil. A esse respeito, marque o item **CORRETO**.

- (A) A fosfatase alcalina (ALP) é amplamente distribuída no corpo, especialmente nos ossos e nos dutos hepáticos.
- (B) O tecido hepático é rico em aminotransferases. Quando os hepatócitos sofrem lesão, essas enzimas aparecem diminuídas no sangue, mas voltam ao normal após a recuperação.
- (C) Os níveis sanguíneos de alanina aminotransferase (ALT) são altos no dano ao tecido cardíaco e baixos no dano ao tecido hepático.
- (D) A gama glutamil transferase (GGT) é encontrada nos rins, no pâncreas, no fígado e na próstata, mas não pode ser utilizada para monitorar a recuperação das hepatites, pois se altera nas doenças musculares e ósseas.

QUESTÃO 43

B.C.A., 21 anos, gestante de 16 semanas, realizou em seus exames pré-natais a sorologia para toxoplasmose. O resultado foi IgM positivo e IgG positivo. A interpretação diagnóstica desse resultado revela:

- (A) provável infecção aguda; deve-se realizar teste de avidéz de IgG.
- (B) erro por parte do laboratório.
- (C) infecção inexistente.
- (D) infecção anterior.

QUESTÃO 44

A fixação correta do antígeno é a etapa fundamental das técnicas de imuno-histoquímica, pois, sem ela, os resultados serão comprometidos. São falhas na fixação da técnica de imuno-histoquímica, **EXCETO**:

- (A) mascaramento ou desnaturação do antígeno da amostra.
- (B) difusão do antígeno do local de síntese.
- (C) volume do fixador 2 (duas) vezes maior que o tamanho da amostra.
- (D) uso de um fixador de ligações cruzadas, para impedir a difusão do antígeno.

QUESTÃO 45

Os microrganismos são classificados de acordo com o risco que oferecem ao trabalhador e à coletividade, tal qual descrito a seguir:

- I. Risco 1 - baixo risco individual e para a coletividade.
- II. Risco 2 - moderado risco individual e limitado risco para a comunidade.
- III. Risco 3 - alto risco individual e moderado risco para a comunidade.
- IV. Risco 4 - alto risco individual e para a comunidade.

São exemplos de microrganismos de forma respectiva aos riscos descritos:

- (A) *Bacillus anthracis*; *Schistosoma mansoni*; *Bacillus subtilis*; vírus ebola.
- (B) *Bacillus subtilis*; *Schistosoma mansoni*; *Bacillus anthracis*; vírus ebola.
- (C) *Schistosoma mansoni*; *Bacillus subtilis*; *Bacillus anthracis*; vírus ebola.
- (D) *Bacillus subtilis*; *Schistosoma mansoni*; vírus ebola; *Bacillus anthracis*.

QUESTÃO 46

As provas bioquímicas são técnicas utilizadas para identificação e diferenciação de microrganismos, possibilitando uma escolha mais precisa do fármaco correto para o tratamento. A respeito dessas técnicas, marque a resposta **INCORRETA**.

- (A) Na prova do TSI (Agar Tríplice Açúcar Ferro), a mudança de coloração somente da base do tubo, de vermelho laranja para amarelo, representa que o microrganismo consumiu apenas a glicose.
- (B) Bactérias urease-positivas degradam a ureia em amônia, que reage com o indicador de pH, tornando o meio ácido e com coloração rosa.
- (C) O Citrato Simmons permite diferenciar microrganismos que usam o citrato como única fonte de carbono. Essa capacidade depende da presença de duas enzimas: citrato permease e citrase. Nessa prova, o azul de bromotimol reage com o carbonato de sódio, produzido pela degradação do citrato, aumentando o pH; em consequência, o meio muda a coloração verde para azul forte.
- (D) O indol é produzido a partir do triptofano existente no meio de cultura, sob a ação da triptofanase, e pode ser detectado pela formação de um anel rosa *pink* na parte superior do tubo, após a adição p- imetilaminobenzaldeído (reativo de Kovacs).

QUESTÃO 47

Considerando cada técnica de diagnóstico laboratorial, marque a resposta **CORRETA**.

- (A) O critério de diagnóstico tradicional de Kass determina uma contagem $\geq 10^5$ UFC/ml como limite indicativo de infecção urinária. Portanto, em um exame laboratorial no qual foi utilizada uma alça calibrada de 10 μ L, deve-se multiplicar o número de colônias encontradas na placa por 1000, para se saber o número total de UFC (Unidades Formadoras de Colônia) por mililitro de urina; assim, será determinado se o paciente está ou não com infecção.
- (B) Nas infecções intestinais, a presença de *Escherichia coli* em número maior que 10^5 UFC/ml representa infecção.
- (C) Em cultura de Líquido Cefalorraquidiano (LCR), a observação de diplococos Gram negativos sugere a presença de *Cryptococcus neoformans*.
- (D) Na hemocultura realizada em frasco contendo meio de cultura líquido, a evidência macroscópica de hemólise, turbidez, produção de gás, bolhas e película de crescimento ou grumos pode ser considerada positiva para crescimento de microrganismos, mesmo que estes não tenham sido identificados.

QUESTÃO 48

Assinale V para verdadeiro ou F para falso nas sentenças a seguir.

- () A dosagem da PCR (Proteína C-Reativa) é o principal marcador de fase aguda, identificando atividade de processos inflamatórios e/ou necróticos.
- () PCR elevada está relacionada à maior grau de lesão tecidual e, portanto, mais frequentemente associada a processos inflamatórios secundários por infecções bacterianas.
- () A dosagem elevada da PCR ultra sensível pode ser fator indicativo de risco cardiovascular.
- () A dosagem da PCR pode auxiliar no diagnóstico de algumas patologias, mas não deve ser interpretada isoladamente, dissociada do quadro clínico, uma vez que sua elevação ocorre em diversas situações clínicas.

Com relação às sentenças analisadas, marque o item **CORRETO**.

- (A) V, V, V e V.
- (B) V, F, F e V.
- (C) F, V, F e V.
- (D) F, F, F e F.

QUESTÃO 49

Marque a alternativa **INCORRETA** quanto aos hormônios TSH e T4 e sua detecção no soro.

- (A) A secreção do hormônio T4 é estimulada pela liberação do hormônio TSH.
- (B) No bócio endêmico (ocasionado pela carência de iodo na alimentação), ocorre o aumento da glândula tireoide e um dos achados laboratoriais é a diminuição do hormônio T4 no soro.
- (C) O teste imunoenzimático para detecção do hormônio T4 mede a intensidade da luz absorvida no sistema, que é diretamente proporcional à concentração de hormônio presente na amostra.
- (D) TSH é produzido pela hipófise anterior e, por meio de sua ação sobre a glândula tireoide, assume um papel primordial na manutenção de níveis séricos de T3 e T4.

QUESTÃO 50

Analise as sentenças a seguir, sobre biossegurança.

- I. Os microrganismos devem ser inativados por agentes químicos e/ou físicos antes do seu descarte.
- II. No laboratório de análises clínicas, deve-se considerar todo material biológico como infeccioso, notificar acidentes, trabalhar com atenção, sinalizar o risco em cada seção, estar protegido por imunização, evitar trabalhar sozinho.
- III. Como medidas de prevenção de acidentes, podem ser consideradas: em caso de falta de energia, usar lanternas ou lâmpadas de emergência; não sobrecarregar tomadas – assim, fica permitido o uso de adaptadores – ; os fósforos podem ser jogados no lixo comum, sem nenhum cuidado prévio.
- IV. Os equipamentos de proteção coletiva (EPCs) permitem eliminar o uso de equipamentos de proteção individual (EPIs) em todos os procedimentos.

Estão **CORRETAS**:

- (A) somente as alternativas I, II e III.
- (B) somente as alternativas I e IV.
- (C) somente as alternativas I e II.
- (D) somente as alternativas II e IV.

QUESTÃO 51

"Vacina de DNA é a mais recente forma de apresentação que veio revolucionar o campo da vacinologia. Ela representa um novo caminho para a administração de antígenos. O processo envolve a introdução direta do DNA plasmidiano, que possui o gene codificador da proteína antigênica, a qual será expressa no interior das células. Esse tipo de vacinação apresenta uma grande vantagem, pois fornece para o organismo hospedeiro a informação genética necessária para que ele fabrique o antígeno, com todas as suas características importantes para geração de uma resposta imune. Isso sem os efeitos colaterais que podem ser gerados quando são introduzidos patógenos, ou os problemas proporcionados pela produção das vacinas de subunidades em microrganismos. As vacinas de DNA, em teoria, representam uma metodologia que se aproxima da infecção natural, alcançando a indução da proteção desejada."

AZEVEDO, Vasco; Oliveira, Sérgio Costa. Vacinas de DNA: O paradigma das vacinas gênicas. *Biotecnologia Ciência & Desenvolvimento*, [s.l.], ano 1, n. 3, nov./dez. 1997. Fragmento adaptado.

Em relação ao texto anterior, marque a resposta **INCORRETA**.

- (A) O DNA a ser transferido pode ser apenas uma parte de um gene que codifica um antígeno do patógeno, para o qual se deseja provocar uma resposta imune.
- (B) A princípio, essas vacinas representam risco, devido à possibilidade de ativação dos patógenos utilizados.
- (C) Para realizar a transferência do material genético, pode-se utilizar injeção direta, biobalística ou até mesmo partículas virais.
- (D) Com essa tecnologia, é possível combinar diferentes regiões gênicas, possibilitando imunização para mais de um patógeno.

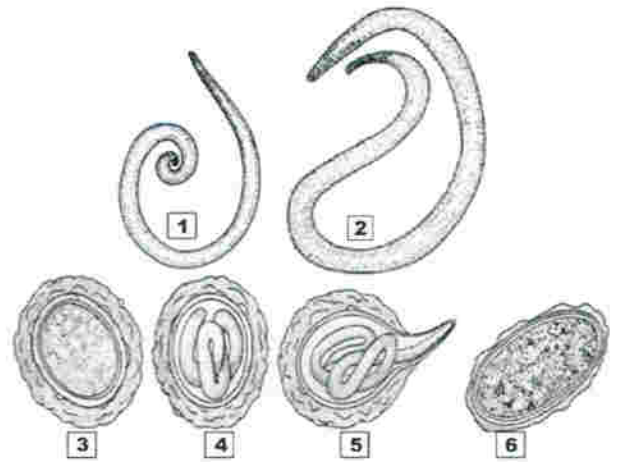
QUESTÃO 52

Quanto aos marcadores das hepatites virais, assinale o item **CORRETO**.

- (A) O antígeno de superfície do vírus da hepatite B (HBsAg), também conhecido com antígeno Austrália, é utilizado somente no diagnóstico de hepatite B aguda.
- (B) HBsAg é o primeiro marcador a positivar na infecção aguda pelo vírus da hepatite B e sua persistência após seis meses da provável exposição ou quatro meses após fase aguda indica evolução para cura.
- (C) HBsAg persiste na circulação por toda a vida, variando de acordo com a quantidade de vírus à qual o paciente foi exposto; ocorre juntamente com o surgimento do seu anticorpo, o anti-HBs, refletindo cura da infecção e conferindo imunidade duradoura.
- (D) Os marcadores sorológicos usados para avaliar atividade viral são o HBeAg e seu anticorpo anti-HBe. Pacientes sem atividade viral persistirão como portadores assintomáticos do vírus, enquanto aqueles com atividade viral poderão desenvolver hepatite crônica.

QUESTÃO 53

Observando a figura referente ao *Ascaris lumbricoides*, é **CORRETO** afirmar:



Fonte: NEVES, D.P. *PARASITOLOGIA HUMANA*. 12. ed. [s.l.]: Ed. Atheneu, 2011.

- (A) 3: ovo infértil.
- (B) 5: eclosão da larva infestante no sistema respiratório.
- (C) 6: ovo infértil.
- (D) 2: macho (verme adulto).

QUESTÃO 54

Em relação à molécula DNA, marque a alternativa **INCORRETA**.

- (A) A unidade estrutural do DNA é formada por um grupo fosfato, uma pentose e uma base nitrogenada.
- (B) Aproximadamente, de 70 a 75% do DNA humano não têm sua função biológica conhecida; por esse motivo, é chamado de DNA lixo.
- (C) Os nucleotídeos de uma mesma fita se ligam por pontes de hidrogênio.
- (D) A quantidade de bases púricas é igual à quantidade de bases pirimídicas.

QUESTÃO 55

Sobre o parasito *Enterobius vermicularis*, assinale a alternativa **CORRETA**.

- (A) Ele é um nematódeo cujas fêmeas com ovos podem ser encontradas na região perianal de pessoas infectadas. O principal sintoma dessa helmintíase é o prurido anal noturno.
- (B) O método de Hoffman, Pons e Janer (HPJ) é o exame parasitológico de escolha para o diagnóstico dessa infecção.
- (C) O homem é o hospedeiro intermediário desse helminto.
- (D) Ele também é conhecido como oxiúrus; são vermes achatados pseudocelomados que costumam infectar crianças com mais frequência do que adultos.

QUESTÃO 56

No processo de coagulação do sangue, a transformação do fibrinogênio em fibrina insolúvel depende de reações moleculares fundamentais. A sequência de eventos que resultam na formação do coágulo é ativada pela liberação tecidual de:

- (A) antitrombina III.
- (B) tromboplastina.
- (C) colágeno.
- (D) plaqueta.

QUESTÃO 57

A urina é uma solução liberada pelo rim, o principal órgão excretor do organismo, que mantém constante o volume, a composição química, o pH e a pressão osmótica dos líquidos do corpo. No exame de urina de rotina, são utilizados vários procedimentos, **EXCETO**:

- (A) recomenda-se que a coleta seja realizada após 8 horas de repouso, antes da realização das atividades físicas habituais do indivíduo; este deve ainda ser orientado a coletar o primeiro jato de urina.
- (B) pode haver a precipitação de solutos, como uratos e fosfatos, em urinas armazenadas entre 4 e 8°C.
- (C) manter a urina coletada ao abrigo da luz e transportá-la para o laboratório imediatamente.
- (D) recomenda-se armazenar a amostra, imediatamente após a coleta, sob refrigeração entre 4 – 8° C por até 6 – 8 horas, em recipiente fechado, caso o exame não possa ser realizado em até duas horas após a coleta.

QUESTÃO 58

A respeito dos métodos de exames coprológicos citados a seguir, é **INCORRETO** dizer que:

- (A) o método de Hoffman, Pons e Janer (HPJ) é usado principalmente na pesquisa de cistos de protozoários e ovos de helmintos.
- (B) o método de Baermann e Moraes é um método baseado no hidrotropismo.
- (C) o método de Faust é usado na pesquisa de cistos de protozoários e helmintos.
- (D) o método de Ritchie usa sulfato de zinco.

QUESTÃO 59

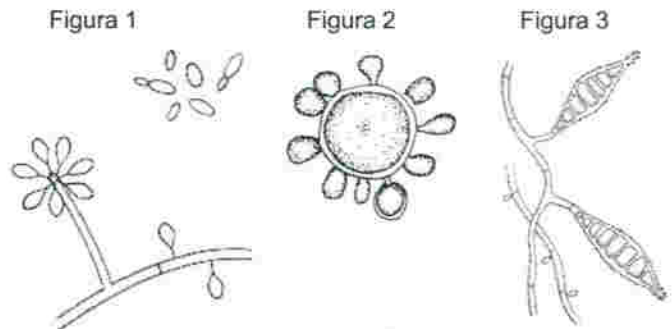
As técnicas de biologia molecular e genética têm sido ferramentas bastante úteis na identificação humana, seja em casos de determinação da paternidade ou na medicina forense. A respeito dessa afirmação, marque a resposta **CORRETA**.

- (A) Na maioria das vezes, as regiões do DNA analisadas são genes comuns nas populações.
- (B) É impossível determinar a paternidade de uma criança caso o pai já tenha falecido.
- (C) É possível detectar a origem geográfica dos ancestrais de um indivíduo, analisando-se regiões no seu genoma, regiões como os PSA (alelos específicos de população).
- (D) No caso de corpos em alto estado de decomposição, é impossível fazer a análise genética do seu DNA.

QUESTÃO 60

Correlacione os microrganismos com as figuras seguintes.

- I. *Paracoccidioides brasiliensis*
- II. *Microsporium canis*
- III. *Sporothrix schenckii*



Acesso em: <portalbrasil.net/downloads/micoses.pdf> Disponível em: 11/04/2014

Assinale a alternativa **CORRETA**.

- (A) I - figura 1, II - figura 2, III - figura 3.
- (B) I - figura 2, II - figura 3, III - figura 1.
- (C) I - figura 3, II - figura 2, III - figura 1.
- (D) I - figura 2, II - figura 1, III - figura 3.