

PREFEITURA MUNICIPAL DE PALMAS-TO
CONCURSO PÚBLICO PARA PROVIMENTO DE CARGOS DA SAÚDE

Provas de Conhecimentos

MANHÃ

	Questões		Questões
Língua Portuguesa	01 a 08	Legislação Pertinente ao Município de Palmas-TO	21 a 25
Raciocínio Lógico	09 a 13	Legislação Pertinente ao SUS	26 a 30
Noções de Informática	14 a 16	Conhecimentos Específicos	31 a 60
Conhecimentos Regionais	17 a 20		



ATENÇÃO: transcreva no espaço apropriado da sua FOLHA DE RESPOSTA (GABARITO), com sua caligrafia usual, considerando as letras maiúsculas e minúsculas, a frase a seguir.

Quer sonhar? Sonhe. Quer lutar? Lute. Deseja vencer? Batalhe.

ANTES DE COMEÇAR A FAZER AS PROVAS:

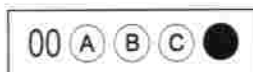
1. Verifique se este caderno contém sete provas, com um total de 60 (sessenta) questões, sequencialmente numeradas de 01 a 60.
2. Caso haja algum problema, solicite ao aplicador a substituição deste caderno, impreterivelmente, até 15 minutos após o início da prova.

AO RECEBER A FOLHA DE RESPOSTAS (GABARITO):

3. Confira seus dados e, havendo erro, solicite ao aplicador a correção na Ata de Sala.
4. Assine com CANETA no espaço indicado.

AO TRANSFERIR A MARCAÇÃO DAS ALTERNATIVAS PARA A FOLHA DE RESPOSTAS (GABARITO):

5. Use somente caneta azul ou preta e aplique traços firmes dentro da área reservada à letra correspondente a cada resposta, conforme modelo:



6. Sua resposta NÃO será computada se houver marcação de mais de uma alternativa.
7. A folha de respostas não deve ser dobrada, amassada ou rasurada.

AO TERMINAR AS PROVAS:

8. Você deve chamar a atenção do aplicador levantando o braço. Ele irá até você para recolher sua FOLHA DE RESPOSTAS (GABARITO) e este CADERNO DE PROVAS.
9. Recolha seus objetos, deixe a sala, e em seguida o prédio. A partir do momento em que você sair da sala e até sair do prédio, continuam válidas as proibições sobre o uso de aparelhos eletrônicos e celulares, bem como não lhe é mais permitido o uso dos sanitários.

Terá suas provas anuladas e será automaticamente eliminado do processo seletivo, o candidato que durante a sua realização for surpreendido portando (mesmo que desligados) quaisquer aparelhos eletrônicos, tais como, bip, telefone celular e/ou smartphone, relógio de qualquer espécie, walkman, agenda eletrônica, notebook, palmtop, ipod, ipad, tablet, pen drive, receptor, gravador, máquina de calcular, máquina fotográfica, chaves integradas com dispositivos eletrônicos, controle de alarme de carro e moto, controle de portão eletrônico etc., bem como quaisquer acessórios de chapelaria, tais como chapéu, boné, gorro etc., e ainda lápis, lapiseira/grafite, borracha, caneta em material não-transparente, óculos de sol (exceto com comprovação de prescrição médica), qualquer tipo de carteira ou bolsa e armas.

Nome: _____

Data de Nascimento: ____ / ____ / ____

Duração total destas provas, incluindo o preenchimento da FOLHA DE RESPOSTAS (GABARITO):

QUATRO HORAS**ATENÇÃO:** Após a prova você poderá levar consigo somente a FOLHA DE RASCUNHO DO GABARITO.**BIÓLOGO**

PROVA DE LÍNGUA PORTUGUESA

Leia o fragmento da entrevista concedida por José Miguel Wisnik à revista *Cult* e responda as **QUESTÕES** de **01** a **03**.

A identificação da síndrome recorrente, **no imaginário brasileiro**, da gangorra entre tudo ou nada, glória ou ruína, panaceia ou engodo, goleada ou fracasso, tem no futebol o seu mais desenvolvido campo de provas. Sugiro que a torcida argentina, por exemplo, é maniaco-depressiva, e que a brasileira é ciclotímica: passa da euforia à vaia com enorme facilidade se não reconhece no time um ideal de perfeição que ela mesma projeta. A argentina injeta no time sua fúria incansável, e tem nesse compromisso a sua marca identitária. A brasileira espera do time que ele a **bafeje** com a sua glória, como se esta devesse estar sempre disponível num reservatório inesgotável.

BOSCO, Francisco. O futebol e o Brasil. *Revista CULT*, São Paulo, ano 11, n. 127, p. 16, ago. 2008. Fragmento adaptado.

QUESTÃO 01

De acordo com a leitura do fragmento, assinale a alternativa **CORRETA**.

- (A) O sucesso do futebol brasileiro é consequência da idolatria dos torcedores.
- (B) A torcida brasileira espera que o sucesso e a glória do seu time também se estendam a sua própria vida.
- (C) O imaginário da população brasileira oscila do otimismo ao pessimismo com relação à seleção argentina.
- (D) As torcidas brasileira e argentina apresentam o mesmo comportamento em termos de confiança e determinação.

QUESTÃO 02

A expressão "no imaginário brasileiro", negritada no texto, desempenha a função sintática de:

- (A) adjunto adverbial.
- (B) vocativo.
- (C) objeto indireto.
- (D) complemento nominal.

QUESTÃO 03

O vocábulo "bafeje", negritado no texto, pode ser substituído, sem alteração de sentido, por:

- (A) beneficie.
- (B) manche.
- (C) brinque.
- (D) perdoe.

QUESTÃO 04

Assinale a alternativa **CORRETA** quanto ao uso adequado da pontuação.

- (A) João retrata nosso folclore, e apresenta imagens repletas de fé, e crítica social.
- (B) João, retrata nosso folclore e apresenta imagens repletas de fé e crítica social.
- (C) João retrata nosso folclore e apresenta imagens, repletas de fé e crítica social.
- (D) João retrata nosso folclore e apresenta imagens repletas de fé e crítica social.

Leia o fragmento a seguir e responda as **QUESTÕES** de **05** a **07**.

A feminização do envelhecimento

Uma tendência crescente e generalizada no mundo é a maior longevidade das mulheres. Na América do Norte e Europa, em 1900, as mulheres viviam dois a três anos mais que os homens; hoje vivem em média sete anos mais. Na França elas vivem oito anos mais que os homens, e no Japão quase sete anos. **O mesmo fenômeno** é observado nos países em desenvolvimento, embora as diferenças sejam menores.

Dessa forma, aumenta a proporção de mulheres dentre as populações de idosos. Essa tendência é consequência da sobremortalidade masculina em todas as faixas etárias e para a maioria das causas de morte. Possivelmente associa-se à maior exposição dos homens a fatores de risco como álcool e fumo, aos acidentes de trabalho e homicídios e ao aumento da mortalidade por câncer de pulmão e doenças cardiovasculares. Por outro lado, o século XX assistiu a um importante declínio na mortalidade materna perinatal e por câncer do útero; fatores hormonais são ainda determinantes de uma proteção cardiovascular que se estende até alguns anos após a **menopausa**. (...)

CHAIMÓWICZ, Flávio. *Saúde do Idoso*, 2 ed. Belo Horizonte: NESCUN UFMG, 2013. Disponível em: <<http://www.sbigg.org.br/profissionais/arquivo/livro-saude-do-idoso-flavio-chaimowicz.pdf>>. Acesso em: fev. 2014. Fragmento adaptado.

QUESTÃO 05

Sobre a longevidade das mulheres, assinale a alternativa **CORRETA**.

- (A) No século XX, aumentou a mortalidade provocada por doenças cardiovasculares.
- (B) É uma tendência dos países da Europa, uma vez que concentra o maior número de países ricos.
- (C) Decorre das práticas de mais exercícios físicos e da realização de tarefas domésticas ao longo da vida.
- (D) Um dos motivos do maior número de mulheres idosas é a sobremortalidade de homens em todas as faixas etárias.

QUESTÃO 06

"O mesmo fenômeno", negritado no texto, refere-se à:

- (A) maior longevidade das mulheres.
- (B) média de 7 anos mais.
- (C) tendência crescente.
- (D) América do Norte.

QUESTÃO 07

O uso do conectivo "Dessa forma", logo no início do segundo parágrafo, se considerado em relação ao que já foi dito no parágrafo anterior, introduz a ideia de:

- (A) contradição.
- (B) retificação.
- (C) explicitação.
- (D) definição.

QUESTÃO 08

Leia as assertivas a seguir.

- I. Em *Aprenda a usar os cinco alimentos que "escondem" menos açúcar*, o uso das aspas reforça pontos de vistas diferentes.
- II. Em "A presidente estaria disposta a negociar com o sindicato dos profissionais da saúde.", o verbo no futuro do pretérito, "estaria", sugere uma provável ação da presidente com relação ao sindicato.
- III. Em "Maria deixou de fumar", identificamos o pressuposto de que ela ainda é fumante.

Assinale a alternativa **CORRETA**.

- (A) Somente I e III estão corretas.
- (B) Somente I e II estão corretas.
- (C) Somente II está correta.
- (D) Somente III está correta.

PROVA DE RACIOCÍNIO LÓGICO

QUESTÃO 09

Em 2014, nos jogos da Copa do Mundo a ser realizada no Brasil, um torcedor quer viajar de Curitiba para Brasília, passando obrigatoriamente por São Paulo. Na viagem de Curitiba para São Paulo, existem 3 rotas possíveis e, de São Paulo para Brasília, existem 4. Por quantas rotas diferentes o torcedor poderá viajar de Curitiba para Brasília, passando por São Paulo?

- (A) 8
(B) 9
(C) 12
(D) 24

QUESTÃO 10

Analisando as proposições a seguir, assinale a única proposição **CORRETA**.

- (A) 11 é ímpar e 9 é par.
(B) 11 é ímpar e 9 é ímpar.
(C) 11 é par e 9 é par.
(D) 11 é par e 9 é ímpar.

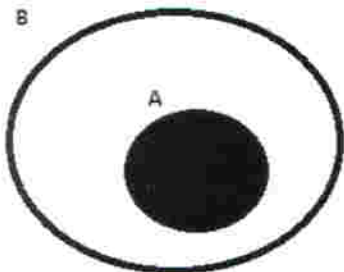
QUESTÃO 11

Uma pessoa P deverá escolher viajar de carro, de ônibus ou de avião. Se a pessoa P escolher ir de carro, deverá optar por carro com ou sem ar condicionado. Se resolver ir de ônibus, deverá optar por ônibus comum ou leito. E, se a pessoa P decidir viajar de avião, ela terá que optar pela primeira classe, pela classe executiva ou pela classe econômica. Assim, de quantas maneiras poderá resultar a escolha exata da opção de viagem da pessoa P?

- (A) 5
(B) 7
(C) 12
(D) 19

QUESTÃO 12

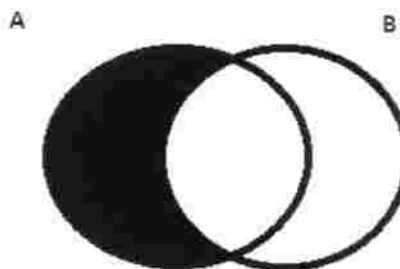
Observando a ilustração a seguir, referente a diagramas de conjuntos, assinale a afirmativa **CORRETA**, em relação à área em negrito.



- (A) Algum A não é B.
(B) Nenhum A é B.
(C) Todo A é B.
(D) Algum A é B.

QUESTÃO 13

Observando a ilustração a seguir, referente a diagramas de conjuntos, assinale a afirmativa **CORRETA**, em relação à área em negrito.



- (A) Algum A não é B.
(B) Nenhum A é B.
(C) Todo A é B.
(D) Algum A é B.

PROVA DE INFORMÁTICA

QUESTÃO 14

Considere que você está utilizando o *Microsoft Office – Word* e que você precisa realizar alguns cálculos matemáticos básicos, soma, por exemplo, em uma tabela de preços. A partir desse contexto, assinale a alternativa **CORRETA**.

- (A) Você utilizaria o *Microsoft Equation* ou equação.
(B) Na célula correspondente, colocaria a fórmula =soma(A1:A2) ou =sum(A1:A2), por exemplo.
(C) Não é possível efetuar cálculos desse tipo no *Word*. Usaria outro programa, como o *Excel*.
(D) Nenhuma das opções anteriores.

QUESTÃO 15

Considere as informações a seguir:

- I. Consulta unidades de disco e outros itens de *hardware* conectados ao computador.
- II. Reorganiza dados fragmentados para que o computador trabalhe de forma mais eficiente.
- III. Mostra detalhes sobre os *softwares*, os componentes e a configuração de *hardware*.
- IV. Permite que se removam os arquivos desnecessários do disco.
- V. Seleciona caracteres especiais e copia-os para a área de transferência.

Essas assertivas se referem a que ferramentas do sistema, no *Windows7*, respectivamente?

- (A) Informações do sistema, computador, desfragmentador de disco, limpeza de disco, mapa de caracteres.
(B) Desfragmentador de disco, computador, informações do sistema, lixeira, mapa de caracteres.
(C) Computador, desfragmentador de disco, informações do sistema, lixeira, mapa de caracteres.
(D) Computador, desfragmentador de disco, informações do sistema, limpeza de disco, mapa de caracteres.

QUESTÃO 16

Considere que você está diante de um computador com aplicativos padrões do Sistema Operacional *Windows 7*. Você precisa realizar as tarefas descritas na lista a seguir.

- I. Ocultar extensões de arquivos conhecidos. Ocultar arquivos protegidos do sistema.
- II. Liberar espaço em disco, desfragmentar o disco.
- III. Atualizar data e hora, alterar fuso horário.
- IV. Instalar um programa, exibir atualizações instaladas.

Que caminho no Painel de Controle você seguiria para solucionar os problemas, respectivamente?

- (A) Sistema e Segurança → Ferramentas administrativas; Aparência e Personalização → Opções de Pasta; Relógio, Idioma e Região → Data e Hora; Programas → Programas e Recursos.
- (B) Aparência e Personalização → Ferramentas administrativas; Sistema e Segurança → Opções de Pasta; Relógio, Idioma e Região → Data e Hora; Programas → Programas e Recursos.
- (C) Aparência e Personalização → Opções de Pasta; Sistema e Segurança → Ferramentas administrativas; Relógio, Idioma e Região → Data e Hora; Programas → Programas e Recursos.
- (D) Aparência e Personalização → Opções de Pasta; Programas → Programas e Recursos; Relógio, Idioma e Região → Data e Hora; Sistema e Segurança → Ferramentas administrativas.

PROVA DE CONHECIMENTOS REGIONAIS

QUESTÃO 17

As festas populares contribuem para a construção e a afirmação da identidade cultural das comunidades. Além disso, ao mesmo tempo em que reforçam a diversidade cultural, também atraem turistas para as cidades onde são realizadas. Nesse sentido, é **CORRETO** afirmar que, no estado do Tocantins,

- (A) a festa dos caretas é celebrada em Arraias e ocorre, tradicionalmente, durante a Semana Santa. Os caretas são homens que usam máscaras, com o objetivo de provocar medo nas pessoas.
- (B) a festa do Cirio de Nazaré é de teor religioso e reúne os devotos de Nossa Senhora de Nazaré em Araguaina, na data de seu aniversário da cidade.
- (C) a procissão fluvial de Nossa Senhora dos Navegantes é uma festa regional realizada pelos pescadores, em fevereiro, nas margens do rio Tocantins.
- (D) a festa folclórica de Parintins é de cunho popular, sendo realizada anualmente em Palmas, com apresentação de danças e desfiles.

Anotações

QUESTÃO 18

"Situado no extremo leste do estado do Tocantins, o Jalapão fica nas proximidades das margens dos afluentes do Rio Tocantins – linha fronteira com o noroeste da Bahia, sul do Maranhão e o Piauí, onde está a chapada das Mangabeiras."

BEHR, Miguel Von. Jalapão: patrimônio natural e cultural tocantinense. In: IPHAN/14ª SUPERINTENDÊNCIA REGIONAL. *Vivências e sentidos: o patrimônio cultural do Tocantins*. Goiânia: IPHAN, 2006. p. 51-68.

Sobre a ocupação recente do Jalapão, é **CORRETO** afirmar que a região

- (A) foi ocupada por mato-grossenses que, assolados pelo êxodo rural das grandes propriedades, migraram em busca de pasto para a pecuária de corte.
- (B) foi povoada por migrantes sulistas que, na busca pela ampliação da fronteira agrícola, encontraram nas terras férteis do Jalapão as características ideais para o plantio de soja.
- (C) foi ocupada por migrantes paraenses, que vieram para trabalhar na extração do látex e na produção da borracha, que, em pouco tempo, tornou-se o principal produto de exportação do estado.
- (D) foi povoada inicialmente por migrantes nordestinos e por vaqueiros que transportavam gado do rio São Francisco para o rio Tocantins e que se transformaram, mais tarde, em criadores, fixando-se na região.

QUESTÃO 19

"A economia do estado do Tocantins ainda permanece eminentemente alicerçada em poucas cadeias produtivas de baixíssimo valor agregado. Além disso, a maior parte do estado ainda é um grande vazio econômico: de um lado, sustentado por atividades de subsistência com forte dependência das transferências governamentais; do outro, carente de investimentos em infra-estrutura."

RODRIGUES, Waldecy. Sinal amarelo para a economia do Tocantins. In: PEREIRA, Zezúca (Coord.). *Ensaio contemporâneo sobre o estado do Tocantins*. Goiânia: Ed. da UCG, 2009. p. 151 e 152. Fragmento adaptado.

Sobre a fragilidade do quadro econômico do Tocantins apontada pelo fragmento, é **CORRETO** afirmar que

- (A) o planejamento governamental necessita priorizar políticas públicas direcionadas à modernização do setor de transportes e à ampliação da geração de emprego e renda.
- (B) esse quadro foi diretamente influenciado pela acentuada queda do preço da soja no mercado internacional na última década, ocasionando a decadência das principais áreas de cultivo no estado.
- (C) ela corresponde a uma fase natural de arrefecimento dos investimentos, classificada pela Economia Contemporânea como "Break up", isto é, um "freio" no crescimento econômico.
- (D) a conjuntura de crise foi superada pelos recentes investimentos de grandes empresas do setor privado no estado, bem como pelo início das operações de transporte de grãos na Ferrovia Norte-Sul, facilitando o escoamento da produção para as regiões Sul e Sudeste do país.

Anotações

QUESTÃO 20

"A soja é uma planta sensível ao comprimento do dia, por isso a época de plantio afeta drasticamente sua produtividade. Além disso, com o advento da ferrugem asiática, o plantio mais cedo tem menos problemas no controle dessa e de outras doenças e pragas que afetam a cultura."

SILVA NETO S. P. da; SILVA, S. A. da. **Plantio da soja na época certa**. Planaltina, DF: Embrapa Cerrados, 2010. Disponível em: <<http://www.cpac.embrapa.br/noticias/artigos/midia/publicados/254/>>. Acesso em: 19 fev. 2014.

Embora a recomendação sobre o período adequado varie conforme cada região do país, é **CORRETO** afirmar que a época ideal de plantio de soja no cerrado do Tocantins ocorre no mês de:

- (A) junho, quando o período da seca tem seu início.
- (B) novembro, quando se iniciam as primeiras chuvas.
- (C) maio, quando a chuva alcança os maiores volumes.
- (D) março, quando a temporada de chuva já chegou ao fim.

PROVA DE LEGISLAÇÃO PERTINENTE AO MUNICÍPIO DE PALMAS/TO**QUESTÃO 21**

De acordo com a Lei Complementar n. 008/99 (Estatuto dos Servidores Públicos da Administração Direta e Indireta dos Poderes do Município de Palmas), assinale a alternativa **CORRETA**.

- (A) O cargo público é instituído por lei, e implica no desempenho, pelo seu titular, de uma função pública, sócio-administrativa, com o objetivo de prover à coletividade de produtos e serviços próprios da Administração Municipal e pertinentes às atribuições que lhe sejam outorgadas.
- (B) A posse ocorrerá no prazo de cento e oitenta dias, contados da publicação do ato de nomeação, podendo ser prorrogado pelo dobro do período, a critério da Administração Pública ou a pedido do candidato aprovado.
- (C) O ocupante de cargo em comissão ou função de confiança submete-se ao regime geral da previdência social, não podendo cumular com outro regime previdenciário.
- (D) Ao entrar em exercício, como condição essencial para a aquisição da estabilidade, o servidor nomeado para cargo de provimento efetivo ficará sujeito a estágio probatório por período de cinquenta meses, devendo, durante esse período, ser analisada a sua aptidão física e mental.

QUESTÃO 22

De acordo com a Lei Complementar n. 008/99 (Estatuto dos Servidores Públicos da Administração Direta e Indireta dos Poderes do Município de Palmas), ao servidor em estágio probatório, **NÃO** será concedida licença:

- (A) para tratamento da própria saúde.
- (B) por motivo de doença em pessoa da família.
- (C) em razão de gestação, adoção ou paternidade.
- (D) para fins de interesse particular.

QUESTÃO 23

Nos termos da Lei Complementar n. 008/99 (Estatuto dos Servidores Públicos da Administração Direta e Indireta dos Poderes do Município de Palmas), **NÃO** é requisito básico para investidura em cargo público municipal:

- (A) estar em gozo dos direitos políticos.
- (B) estar quite com as obrigações militares e eleitorais.
- (C) ter domicílio eleitoral registrado há mais de três anos no município.
- (D) provar aptidão física e mental exigidas para o exercício do cargo.

QUESTÃO 24

Nos termos da Lei Complementar n. 008/99 (Estatuto dos Servidores Públicos da Administração Direta e Indireta dos Poderes do Município de Palmas), assinale a alternativa **INCORRETA**.

- (A) A posse dar-se-á pela assinatura do respectivo termo, no qual deverão constar as atribuições, os deveres, as responsabilidades e os direitos inerentes ao cargo.
- (B) Extinto o cargo ou declarada a sua desnecessidade, o servidor efetivo estável ou o estabilizado será automaticamente exonerado.
- (C) Exercício é o efetivo desempenho das atribuições do cargo público ou da função de confiança.
- (D) Readaptação é a investidura do servidor municipal efetivo estável ou do estabilizado em cargo de atribuições e responsabilidades compatíveis com a limitação que tenha sofrido em sua capacidade física ou mental, verificada em inspeção médica.

QUESTÃO 25

Julgue os itens a seguir, de acordo com a Lei Complementar n. 008/99 (Estatuto dos Servidores Públicos da Administração Direta e Indireta dos Poderes do Município de Palmas).

- I. O servidor que, a serviço, afastar-se da sede do Município, em caráter eventual ou transitório para outro ponto do território nacional ou para o exterior, fará jus a passagens e diárias destinadas a indenizar as parcelas de despesas extraordinárias com pousada, alimentação e locomoção urbana, conforme se dispuser em regulamento.
- II. Conceder-se-á indenização de transporte ao servidor que realizar despesas com a utilização de meio próprio de locomoção para a execução de serviços externos, por força das atribuições próprias do cargo, conforme se dispuser em regulamento.
- III. Conceder-se-á o ressarcimento de despesas efetuadas pelo servidor municipal para o desempenho de suas funções, desde que previamente autorizadas pela autoridade competente nos termos de regulamento.
- IV. Ao servidor ocupante de cargo de provimento efetivo ou ao estabilizado, investido em cargo de provimento em comissão ou em função de confiança, será devida gratificação fixada em lei própria.

Estão **CORRETOS**:

- (A) apenas os itens I, II e III.
- (B) apenas os itens II, III e IV.
- (C) apenas os itens I, III e IV.
- (D) todos os itens.

PROVA DE LEGISLAÇÃO PERTINENTE AO SISTEMA ÚNICO DE SAÚDE - SUS**QUESTÃO 26**

Conforme a Lei n. 8.142/1990, em seu artigo 1º, o Sistema Único de Saúde (SUS) contará, em cada esfera de governo, sem prejuízo das funções do Poder Legislativo, com instâncias colegiadas. Quais são elas?

- (A) Conferência de Saúde e Conselho Nacional de Secretários de Saúde.
- (B) Poder Executivo e Conselho de Saúde.
- (C) Ministério da Saúde e Conselho de Saúde.
- (D) Conferência de Saúde e Conselho de Saúde.

QUESTÃO 27

O capítulo 5 da Lei n. 8.080/1990 assegura que o Subsistema de Atenção à Saúde Indígena é componente do SUS, sendo descentralizado, hierarquizado e regionalizado. Nesse sentido, é correto afirmar, **EXCETO**:

- (A) o Subsistema terá como base os Distritos Sanitários Especiais Indígenas.
- (B) o SUS servirá de retaguarda e referência ao Subsistema de Atenção à Saúde Indígena.
- (C) dar-se-á ênfase à atenção primária e secundária, ficando facultada a atenção terciária à saúde indígena.
- (D) as populações indígenas devem ter acesso garantido ao SUS em âmbito local, regional e de centros especializados.

QUESTÃO 28

A Política Nacional de Atenção Básica apresenta as especificidades da equipe da Estratégia Saúde da Família. A esse respeito, assinale a alternativa **CORRETA**.

- (A) Cada equipe de Saúde da Família deve ser responsável por, no máximo, 4.000 pessoas, sendo a média recomendada de 3.000; o número de Agente Comunitário de Saúde (ACS) deve ser suficiente para cobrir 100% da população cadastrada, com um máximo de 750 pessoas por ACS.
- (B) Cada Equipe de Saúde da Família (ESF) deve ser responsável por, no máximo, 4.000 pessoas, sendo a média recomendada de 3.000; é feito cadastramento de cada profissional de saúde em apenas uma ESF, com exceção do médico, que poderá atuar em, no máximo, quatro ESF, com carga horária total de 40 horas semanais.
- (C) Cada equipe de Saúde da Família deve ser responsável por, no máximo, 4.000 pessoas, sendo a média recomendada de 3.000; o número de Agente Comunitário de Saúde (ACS) deve ser suficiente para cobrir pelo menos 80% da população cadastrada, com um máximo de 900 pessoas por ACS.
- (D) Cada equipe de Saúde da Família deve ser responsável por, no máximo, 2.000 pessoas, sendo a média recomendada de 1.000; é feito cadastramento de cada profissional de saúde em apenas uma Equipe de Saúde da Família (ESF), com exceção do médico, que poderá atuar em, no máximo, duas ESF, com carga horária total de 40 horas semanais.

QUESTÃO 29

De acordo com a Portaria n. 4.279/2010, a Rede de Atenção à Saúde organiza-se a partir de um processo de gestão da clínica associado ao uso de critérios de eficiência microeconômica na aplicação de recursos, mediante planejamento, gestão e financiamento intergovernamentais cooperativos, voltados para o desenvolvimento de soluções integradas de política de saúde. A gestão da clínica implica a aplicação de tecnologias de microgestão dos serviços de saúde com a finalidade de assegurar padrões clínicos:

- (A) ótimos, aumentar a eficiência, diminuir os riscos para os usuários e para os profissionais, prestar serviços efetivos e melhorar a qualidade da atenção à saúde.
- (B) mínimos, aumentar a eficiência, diminuir os riscos para os usuários e para os profissionais, prestar serviços efetivos e manter a qualidade da atenção à saúde.
- (C) mínimos, aumentar a eficácia, diminuir os riscos para os usuários, prestar serviços efetivos e melhorar a qualidade da atenção à saúde.
- (D) ótimos, aumentar a eficiência, eliminando totalmente os riscos para os usuários e para os profissionais e prestar serviços efetivos.

QUESTÃO 30

O Ministério da Saúde apresenta as diretrizes que norteiam a Rede de Urgência e Emergência (RUE) como rede complexa que atende a diversas condições, sendo composta por diferentes pontos de atenção, de forma a dar conta das diversas ações necessárias ao atendimento às situações de urgência. Qual das alternativas **NÃO** contempla uma diretriz que norteia a implementação da Rede de Urgência e Emergência?

- (A) Participação e controle social.
- (B) Qualificação da assistência por meio da educação permanente em saúde somente para usuários do SUS.
- (C) Classificação de risco.
- (D) Práticas clínicas cuidadoras baseadas na gestão de linhas de cuidado e estratégias prioritárias.

PROVA DE CONHECIMENTOS ESPECÍFICOS**QUESTÃO 31**

Órgãos ou estruturas homólogas são considerados relevantes para compreender relações evolutivas, auxiliando no entendimento do grau de parentesco entre as espécies.

Isso ocorre devido a esses órgãos ou estruturas apresentarem:

- (A) as mesmas funções fisiológicas.
- (B) formatos anatômicos diversificados.
- (C) origens embrionárias semelhantes.
- (D) convergências evolutivas graduais.

QUESTÃO 32

Pesquisadores da Universidade de Harvard, nos Estados Unidos, realizaram estudos que evidenciaram a relação entre o uso de inseticidas comuns e o fenômeno denominado Colapso das Colmeias, na qual as abelhas abandonam suas colmeias. A abelhas vivem harmonicamente em uma relação ecológica caracterizada pela união permanente entre indivíduos em que há divisão de trabalho.

A relação ecológica descrita no texto é denominada:

- (A) mutualismo
- (B) sociedade
- (C) colônia
- (D) comensalismo

QUESTÃO 33

O botânico "Carl von Linné" ou Lineu (no idioma português) propôs no século XVIII um sistema para dar nome aos seres vivos. Essa nomenclatura biológica ficou conhecida como nomenclatura binomial e é utilizada até hoje.

As principais regras dessa nomenclatura são:

- (A) os nomes científicos dos seres vivos devem ser escritos em latim ou de forma latinizada e a primeira letra do nome do gênero deve ser em maiúscula e a do nome do epíteto específico em minúscula.
- (B) os nomes científicos dos seres vivos devem ser escritos em grego e a primeira letra do nome do gênero deve ser em minúscula e a do nome do epíteto específico em maiúscula.
- (C) os nomes científicos dos seres vivos devem ser escritos preferencialmente em inglês, por ser um idioma mundialmente difundido e os nomes do gênero e do epíteto específico devem iniciar com letra maiúscula.
- (D) os nomes científicos dos seres vivos devem ser escritos em latim ou de forma latinizada ou ainda em grego, e as primeiras letras do nome do gênero e do nome do epíteto específico devem ser grafadas em letras maiúsculas.

QUESTÃO 34

Estudos recentes demonstraram que trabalhar durante a noite e modificar o período do sono pode influenciar na atividade de genes responsáveis pela regulação do relógio biológico. O ciclo, comandado pelo cérebro e responsável por regular o funcionamento do corpo, é denominado:

- (A) ciclo vital
- (B) ciclo hormonal
- (C) ciclo circadiano
- (D) ciclo evolutivo

QUESTÃO 35

O núcleo celular é uma estrutura presente nas células eucarióticas, e apresenta como componentes principais: carioteca, nucléolo, nucleoplasma, cromatina e cromossomos.

Marque a alternativa cujo componente desempenha função na formação dos ribossomos.

- (A) Carioteca
- (B) Cromatina
- (C) Nucléolo
- (D) Nucleoplasma

QUESTÃO 36

No dia 01 de dezembro é comemorado em diversos países o Dia Mundial de Luta Contra a AIDS. A Síndrome de Imunodeficiência Adquirida é uma doença do sistema imunológico causada por um microorganismo que tem causado grande impacto na sociedade contemporânea.

Marque a alternativa que apresenta o agente etiológico da AIDS.

- (A) Bactéria
- (B) Vírus
- (C) Protozoário
- (D) Fungo

QUESTÃO 37

O "princípio de Hardy-Weinberg" relaciona fatores evolutivos e frequência gênica de populações.

Este princípio ressalta que:

- (A) em populações pequenas, devido à grande possibilidade de cruzamentos entre os organismos de diferentes genótipos, maior será a taxa de recombinação entre os alelos da população.
- (B) em populações grandes existem muitos possíveis cruzamentos entre os organismos que as compõem, dificultando a ocorrência do "princípio de Hardy-Weinberg".
- (C) as alterações nas frequências gênicas das populações relacionam-se com alguns fatores evolutivos como: seleção diversificadora e convergência adaptativa.
- (D) se nenhum fator evolutivo atuar sobre uma população em determinadas condições, as frequências de seus alelos permanecerão inalteradas ao longo das gerações.

QUESTÃO 38

A Lei de Biossegurança estabelece as normas e mecanismos de fiscalização que regulamentam qualquer atividade que envolva organismos geneticamente modificados e seus derivados. Com a aprovação da Lei de Biossegurança, sancionada em 24 de março de 2005, a realização de pesquisas com células-tronco embrionárias passam a ser permitida no Brasil. Segundo o Ministério da Saúde, a Lei estabelece algumas restrições para pesquisas com células-tronco embrionárias.

Em relação ao tema, marque a alternativa **INCORRETA**:

- (A) os embriões precisam estar congelados há pelo menos três anos.
- (B) só podem ser usadas por meio de consentimento dos genitores.
- (C) não será permitido o comércio dos embriões, nem sua produção e manipulação genética.
- (D) não será permitido o comércio dos embriões, sendo permitida sua produção e manipulação genética.

QUESTÃO 39

Algumas alterações nos ecossistemas que sejam consideradas perturbações ecológicas como desmatamentos, incêndios dentre outros, podem alterar drasticamente a frequência dos alelos de uma população. Isso ocorre quando os sobreviventes a essas perturbações encontram-se em número muito reduzido e não constituem uma amostra da população anterior.

O fenômeno descrito no texto, é denominado:

- (A) adaptação individual
- (B) deriva genética
- (C) adaptação evolutiva
- (D) seleção estabilizadora

QUESTÃO 40

O termo Microorganismo Indicador, sugerido por Ingram em 1977, refere-se a um organismo cuja presença indica a possível presença de um patógeno ecologicamente similar.

São microrganismos indicadores de qualidade em alimentos usualmente utilizados, **EXCETO**:

- (A) coliformes
- (B) *Escherichia coli*
- (C) *Streptococcus fecalis*
- (D) *Saccharomyces cerevisiae*

QUESTÃO 41

Na atualidade, o homem ainda utiliza, entre as principais fontes energéticas, os combustíveis fósseis não renováveis, como petróleo e carvão mineral. Dentre os combustíveis renováveis, os mais indicados para suprir parte da demanda de energia da civilização moderna brasileira são:

- (A) diesel, energia eólica e gás natural metano.
- (B) biodiesel, energia solar, energia nuclear.
- (C) etanol, energia nuclear e diesel.
- (D) biodiesel, etanol e gás natural metano.

QUESTÃO 42

Em relação às classificações voltadas à Educação Ambiental, avalie as afirmativas descritas e marque a alternativa que relaciona o conceito com o seu significado.

- I. Trata-se da aquisição de conhecimentos e habilidades relativas à interação com o ambiente, que está baseada na transmissão de fatos, conteúdos e conceitos, na qual o meio ambiente torna-se um objeto de aprendizado.
- II. Também conhecido como educação ao ar livre, corresponde à uma estratégia pedagógica na qual se procura aprender através do contato com a natureza ou com o contexto biofísico e sociocultural do entorno da escola ou comunidade. O meio ambiente provê o conhecimento experimental, tomando-se um meio de aprendizado.
- III. Processo através do qual se busca o engajamento ativo do educando que aprende a resolver e prevenir os problemas ambientais. O meio ambiente torna-se uma meta do aprendizado.

- (A) I- Educação sobre o meio ambiente, II- Educação no meio ambiente, III- Educação para o meio ambiente
 (B) I- Educação sobre o meio ambiente, II- Educação para o meio ambiente, III- Educação no meio ambiente
 (C) I- Educação no meio ambiente, II- Educação para o meio ambiente, III- Educação sobre o meio ambiente
 (D) I- Educação no meio ambiente, II- Educação sobre o meio ambiente, III- Educação para o meio ambiente

QUESTÃO 43

Algumas espécies de bactérias, em função de determinadas condições ambientais como a falta de nutrientes essenciais ou água, podem formar estruturas denominadas endósporos. Tais endósporos bacterianos têm importância médica, pois:

- (A) são considerados superbactérias, reproduzindo-se duas vezes mais rápido do que as bactérias comuns.
 (B) são mais resistentes ao calor e à esterilização química, não sendo eliminados por métodos mais comuns de esterilização.
 (C) são mais ativos em temperaturas frias, podendo contaminar alimentos gelados ou congelados.
 (D) são considerados superbactérias e apresentam resistência aos conservantes químicos usados nos alimentos.

QUESTÃO 44

A respeito da contribuição da biotecnologia no meio ambiente e sua influência na qualidade de vida humana é **INCORRETO** afirmar que:

- (A) a biotecnologia, embora seja uma ciência ainda jovem, já mostrou seu potencial para melhorar a qualidade de vida do homem e do meio ambiente.
 (B) atualmente, essa ciência moderna está tendo um avanço muito rápido e causando um impacto muito grande nas diversas áreas do conhecimento, especialmente na agropecuária, agroindústria, medicina e meio ambiente.
 (C) essa técnica biológica assume um papel extremamente importante para assegurar o manejo sustentável do meio ambiente, disponibilizando maior quantidade e qualidade de alimentos e melhor saúde para a humanidade.
 (D) sendo renováveis, todavia, não é necessário conservar e preservar os recursos naturais, ou seja, a biodiversidade como fonte de recursos genéticos que os pesquisadores poderão utilizar no futuro.

QUESTÃO 45

A malária é uma doença que ainda ocasiona milhares de óbitos. No Brasil, ocorre predominantemente na região amazônica. Quando uma pessoa é infectada pelo protozoário plasmódio, após alguns dias, pode apresentar febres e calafrios. Esses sintomas são conseqüências da metamorfose do protozoário que adquire a forma de:

- (A) merozoito
 (B) gametócito
 (C) esporozoito
 (D) esporângio

QUESTÃO 46

De acordo com o Ministério do Meio Ambiente, impacto ambiental e respectivo relatório de impacto ambiental - EIA/RIMA, instituído pela Resolução do CONAMA n. 001/86, constitui a avaliação de impacto ambiental utilizada nos procedimentos de licenciamento ambiental de empreendimentos e atividades consideradas causadoras de significativa degradação ambiental. A Resolução CONAMA define que "impacto ambiental é qualquer alteração das propriedades físicas, químicas e biológicas do meio ambiente, causada por qualquer forma de matéria ou energia resultante das atividades humanas que, direta ou indiretamente afetam, **EXCETO**:

Marque a alternativa **INCORRETA**:

- (A) a saúde, a segurança e o bem-estar da população.
 (B) as atividades sociais e econômicas.
 (C) a qualidade dos recursos ambientais.
 (D) as estruturas arquitetônicas.

QUESTÃO 47

Várias doenças causadas por vírus e que afetam seres humanos, recebem denominações como: zoonoses, viroses, infecções virais.

Marque a alternativa que representa zoonoses virais:

- (A) rubéola
 (B) hepatite tipo A
 (C) hidrofobia
 (D) herpes

QUESTÃO 48

São considerados fatores intrínsecos ao crescimento bacteriano, **EXCETO**:

- (A) temperatura
 (B) pH
 (C) nutrientes
 (D) potencial de oxi-redução

QUESTÃO 49

Os arbovírus podem ser transmitidos à espécie humana através de insetos, neste caso denominados de vetores. Assinale a alternativa **CORRETA** quanto às doenças causadas por arbovírus.

- (A) Febre amarela, dengue, diversas encefalites.
 (B) Leishmaniose tegumentar, dengue, raiva.
 (C) Leishmaniose visceral, raiva, doença de Chagas.
 (D) Febre aftosa, cólera, dengue.

QUESTÃO 50

A interferência do ser humano nos ambientes naturais tem causado a destruição e a alteração dos ecossistemas naturais com perda de biodiversidade. Estes distúrbios no ecossistema influem diretamente na dinâmica de muitas doenças. O surto de hantavirose humana em vários locais da América do Sul, inclusive nos episódios que ocorreram em regiões rurais do Cerrado próximas a Brasília, tem relação do contato do homem com:

- (A) aves migratórias
- (B) roedores
- (C) mosquitos hematófagos
- (D) primatas

QUESTÃO 51

Os vírus possuem, em geral, uma estrutura composta por material genético envolto por moléculas de proteínas. Existem partículas subvirais descobertas mais recentemente como viroides, virusóides e prions. As descobertas sobre estas pequenas moléculas virais, conferiram a "Stanley Prusiner" o Prêmio Nobel de Medicina/Fisiologia em 1997. Qual das doenças a seguir é causada por prions?

- (A) Febre maculosa
- (B) Cólera
- (C) Gripe aviária
- (D) Doença da "vaca louca"

QUESTÃO 52

Em relação aos distúrbios causados, nos oceanos, pelos efeitos das mudanças do clima a longo prazo, o Painel Intergovernamental sobre Mudanças Climáticas (IPCC) aponta como principais influências, **EXCETO**:

- (A) a elevação do nível dos oceanos
- (B) o aumento da temperatura global
- (C) mudança na circulação de massas de água
- (D) provável diminuição na frequência de furacões

QUESTÃO 53

As coleções científicas gerais podem conservar componentes da fauna, flora, materiais biológicos diversos, geológicos, dentre outros. Muitas coleções reúnem os "exemplares-tipo", que são importantes para a Ciência, pois:

- (A) reúnem animais de importância médica, relacionados às zoonoses em seres humanos.
- (B) representam o padrão de referência que determina a aplicação de um nome científico.
- (C) reúnem animais causadores de danos às atividades humanas, como a agropecuária.
- (D) representam a parte didática da coleção, gerando conhecimento às comunidades.

QUESTÃO 54

A biodiversidade tem um importante papel econômico e constitui uma imensa riqueza de recursos que a humanidade utiliza para sustentar um sistema de produção cada vez mais sofisticado, capaz de gerar emprego e renda para as populações locais. Parte dos produtos que utilizamos cotidianamente constituem o acervo da biodiversidade do planeta.

Marque a alternativa que **NÃO** representa produto da biodiversidade.

- (A) Madeira
- (B) Óleos vegetais
- (C) Fibras naturais
- (D) Derivados do petróleo

QUESTÃO 55

A instalação, manutenção, organização, gerenciamento de coleções científicas, didáticas, dentre outras, são conhecidos como "curadoria". Neste contexto, os procedimentos legais estão incluídos e podemos destacar para o Brasil:

- (A) o curador deve ser biólogo formado por curso de graduação reconhecido pelo Ministério da Educação e Cultura
- (B) apresentar no projeto de instalação, serviços de identificação de fauna e flora para auxiliar a vigilância alfandegária
- (C) obter as licenças junto aos órgãos ambientais competentes, para coleta de fauna e flora, quando necessário
- (D) destinar uma parte da coleção para arquivos de sons provenientes da fauna, principalmente das aves e anfíbios

QUESTÃO 56

Mesmo em pequenas quantidades no ambiente, os poluentes podem causar sérios desastres ecológicos. Em alguns casos, é devido à capacidade que esses poluentes têm de se concentrarem ao longo da cadeia alimentar e assim serem passados a níveis tróficos diferentes. Enquanto grande parte da matéria e da energia que é transferida de um nível trófico para outro se perde, isso não acontece com certos tipos de poluentes. A esse processo de concentração dá-se o nome de:

- (A) magnificação trófica
- (B) desagregação trófica
- (C) poluição trófica
- (D) cascata trófica

QUESTÃO 57

A **biotecnologia** e o **controle biológico** apresentam algumas práticas para evitar o uso de agrotóxicos em campos cultivados. São exemplos dessas práticas, respectivamente:

- (A) fazer rotação de culturas e fiscalizar a quantidade e tipo de queimadas realizadas nos cultivos.
- (B) maior controle das indústrias de agrotóxicos, restringindo a comercialização e os princípios ativos utilizados.
- (C) espécies vegetais geneticamente modificadas e introdução progressiva de bivalves filtradores.
- (D) plantas cultivadas resistentes a pragas e introdução controlada de insetos que se alimentam de pragas.

QUESTÃO 58

A avaliação da presença de organismos patogênicos na água é determinada pela presença ou ausência de um organismo indicador e sua respectiva população. Para um microorganismo ser considerado indicador ideal são necessárias algumas características.

Sobre essas características marque a alternativa **INCORRETA**:

- (A) ser detectado por uma metodologia simples e barata.
- (B) ter uma população menos numerosa no ambiente que outros patógenos.
- (C) sobreviver melhor que os possíveis patógenos.
- (D) possuir resistência equivalente a dos patogênicos aos processos de autodepuração.

QUESTÃO 59

O látex da "seringueira" extraído pelos seringueiros, é utilizado na produção da borracha natural. As células produtoras de látex podem localizar-se em diversas partes da árvore e este fluido, geralmente leitoso, deve ser extraído de forma sustentável, pois desempenha importantes funções na planta, como:

- (A) auxiliar no crescimento da planta e na excreção celular.
- (B) auxiliar na reprodução e proteger de patógenos e animais.
- (C) auxiliar na excreção celular e servir como reserva de nutrientes.
- (D) auxiliar na reserva de nutrientes e proteger de patógenos e animais.

QUESTÃO 60

Os microrganismos necessitam de um ambiente propício com constituintes físicos e químicos necessários para seu crescimento.

Marque a alternativa cujos constituintes **NÃO** podem ser considerados macronutrientes necessários ao crescimento dos microrganismos:

- (A) carbono e oxigênio
- (B) hidrogênio e fósforo
- (C) potássio e cálcio
- (D) zinco e cobre